



Informacja

**o stanie realizacji zadań oświatowych
na obszarze Miasta Knurów za rok szkolny
2008/2009**



Knurów, październik 2009 r.

Spis treści:**1. Wstęp** str.3**2. Charakterystyka nauczyciela. Pracownicy placówek oświatowych** str.4Wykształcenie nauczycieli str.4Stopnie awansu zawodowego nauczycieli str.5Liczba etatów nauczycielskich. str.6Doskonalenie zawodowe nauczycieli str.7**3. Uczniowie** str.7Uczniowie w oddziałach klasowych str.7

1. Liczba oddziałów klasowych w placówkach
2. Całkowita i średnia liczba uczniów poziomami i w oddziale klasowym

Dzieci objęte wychowaniem przedszkolnym. Przedszkola i oddziały przedszkolne w szkołach str.9Dzieci niepełnosprawne str.10

1. Dowóz dzieci niepełnosprawnych
2. Edukacja uczniów niepełnosprawnych
3. Działania na rzecz integracji

4. Wyniki kształcenia str.11Wyniki sprawdzianów po szkole podstawowej str.12

1. Wyniki sprawdzianów w skali staninowej
2. Wyniki sprawdzianów w skali punktowej

Wyniki egzaminów po szkole gimnazjalnej str.14

1. Część humanistyczna
 - a) Wyniki egzaminów w skali staninowej
 - b) Wyniki egzaminów w skali punktowej
2. Część matematyczno-przyrodnicza
 - a) Wyniki egzaminów w skali staninowej
 - b) Wyniki egzaminów w skali punktowej
3. Część językowa
 - a) Wyniki egzaminów w skali staninowej
 - b) Wyniki egzaminów w skali punktowej

Laureaci konkursów interdyscyplinarnych i wojewódzkich konkursów przedmiotowych str.20**5. Działalność edukacyjno-społeczna** str.20MOPP str.20Kontrola realizacji obowiązku szkolnego i obowiązku nauki str.20Pomoc materialna dla uczniów str.21Wypoczynek śródroczny – „Zielone szkoły” str.21Inne str.21**6. Wydatki oświatowe** str.22Remonty Inwestycje Wyposażenie str.22Media str.25Wynagrodzenia str.26**7. Programy i projekty** str.27

1. Wstęp

Podstawą sporządzenia niniejszej „Informacji o stanie realizacji zadań oświatowych na obszarze Miasta Knurów za rok szkolny 2008 / 2009” jest zmiana wynikająca z nowego stanu prawnego wytworzonego przez ustawę z dnia 19 marca 2009 r. o zmianie ustawy o systemie oświaty oraz o zmianie niektórych innych ustaw (Dz. U. nr 56, poz. 458).

Artykuł 5a ust. 4 znowelizowanej ustawy z dnia 7 września 1991 r. o systemie oświaty obowiązuje organ wykonawczy jednostki samorządu terytorialnego do przedstawiania organowi stanowiącemu jednostki samorządu terytorialnego informacji o stanie realizacji zadań oświatowych tej jednostki za poprzedni rok szkolny, w tym o wynikach sprawdzianu i egzaminów”.

Niniejszy dokument jest realizacją tego wymogu i został opracowany w październiku 2009 roku w oparciu o informacje z okresu od września 2008 do września 2009.

Z uwagi na fakt, że okres jaki winna obejmować niniejsza informacja (rok szkolny) nie jest zbieżny z rokiem budżetowym, część danych została rozszerzona o informacje dodatkowe, zamieszczone po to, by całościowy obraz wynikający z niniejszego dokumentu był rzetelny i rzeczywisty. Wszystkie te informacje, które mówią o zadaniach nie zwierających się w okresie sprawozdawczym, a jednoznacznie są z nim powiązane zostały w szczególności oznaczone gwiazdką.

Części 2 i 3 „Informacji” zawierają wiadomości które nie są elementem sprawozdawczym w zakresie wykonanych zadań lecz danymi o charakterze statystycznym obrazującymi warunki w jakich zadania oświatowe przez Miasto Knurów są realizowane. Naturalnym zatem jest, że informacje takie znalazły się w niniejszym dokumencie oraz, że zajmują jego wstępną część.

W zapisie ustawowym, w szczególności sposób poprzez wyróżnienie, wymienione zostało zadanie odnoszące się do sporządzenia informacji o wynikach kształcenia. Z uwagi na to, wyniki sprawdzianu i egzaminów gimnazjalnych znajdują się w kolejnej, 4 części informacji. W bieżącym roku w dwójakim ujęciu – punktowym i staninowym.

Części: 5, 6 i 7 zawierają dane z zakresu zadań oświatowych w obszarach edukacyjno-społecznych i finansowych. Całość „Informacji” zamykają zadania które przewidywane są do realizacji w kolejnym okresie sprawozdawczym, lecz w bieżącym zostały zainicjowane np.: programy i projekty do których zostały napisane wnioski, bądź określają kierunki w których gmina zamierza podjąć w realizacji zadań oświatowych.

Miasto Knurów jest organem prowadzącym dla 7 przedszkoli, 7 szkół podstawowych, 4 gimnazjów i Miejskiego Ogniska Pracy Pozaszkolnej. Jedno przedszkole i jedna szkoła podstawowa działają w Zespole Szkolno-Przedszkolnym.

W roku szkolnym 2008/ 2009 do placówek oświatowych działających na terenie Miasta Knurów uczęszczało łącznie 4743 dzieci, z czego: do przedszkoli 848, 2494 do szkół podstawowych (w tym 242 do oddziałów „0”) i 1401 do gimnazjów. W okresie objętym informacją, na obszarze naszego miasta w placówkach oświatowych pracowało 408 pedagogów i 204 pracowników administracji i obsługi.

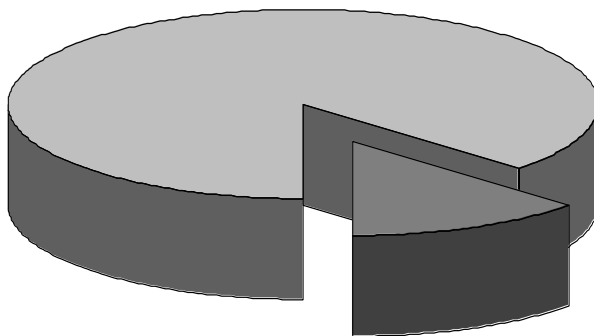


2. Charakterystyka nauczyciela.

Płeć.

KOBIETY

87 %



MĘŻCZYŹNI

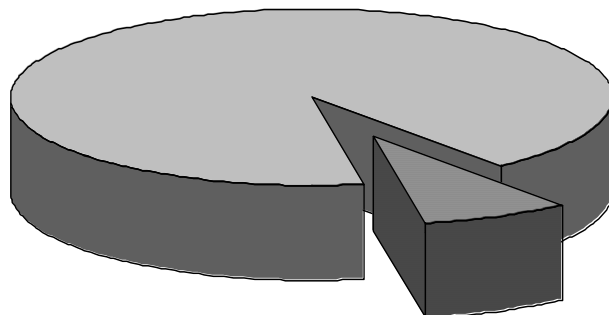
13 %

Wykształcenie nauczycieli.



**MGR Z PRZYGOTOWANIEM
PEDAGOGICZNYM**

92 %



POZOSTAŁE

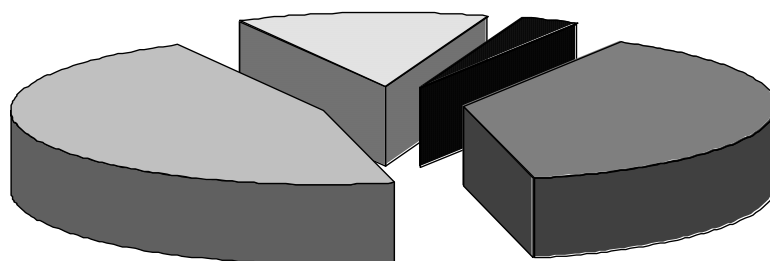
8 %

Stopnie awansu zawodowego nauczycieli.

wrzesień 2008

KONTRAKTOWY 13 %

STAŻYSTA 3 %

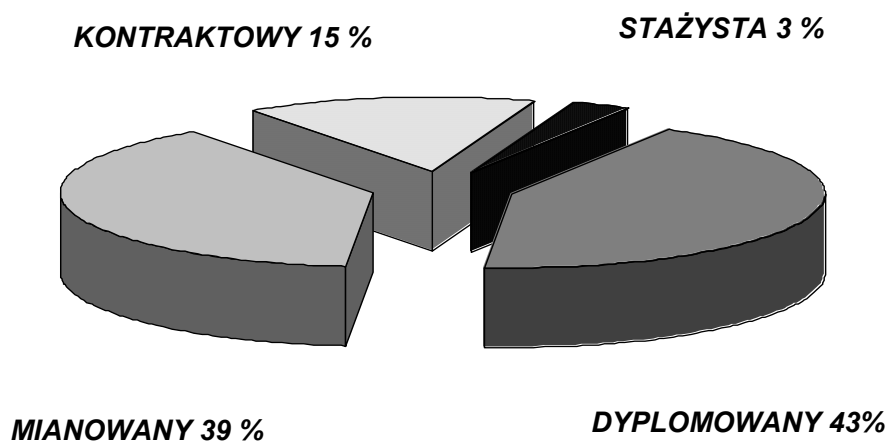


MIANOWANY 46 %

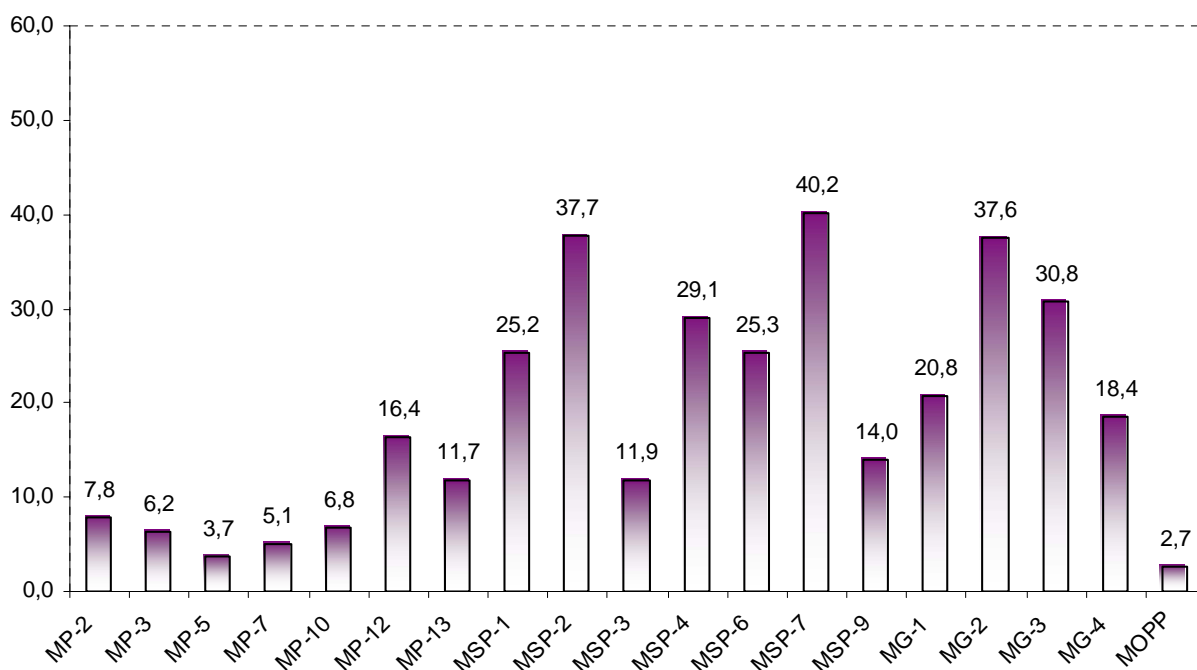
DYPLOMOWANY 38 %

sierpień 2009





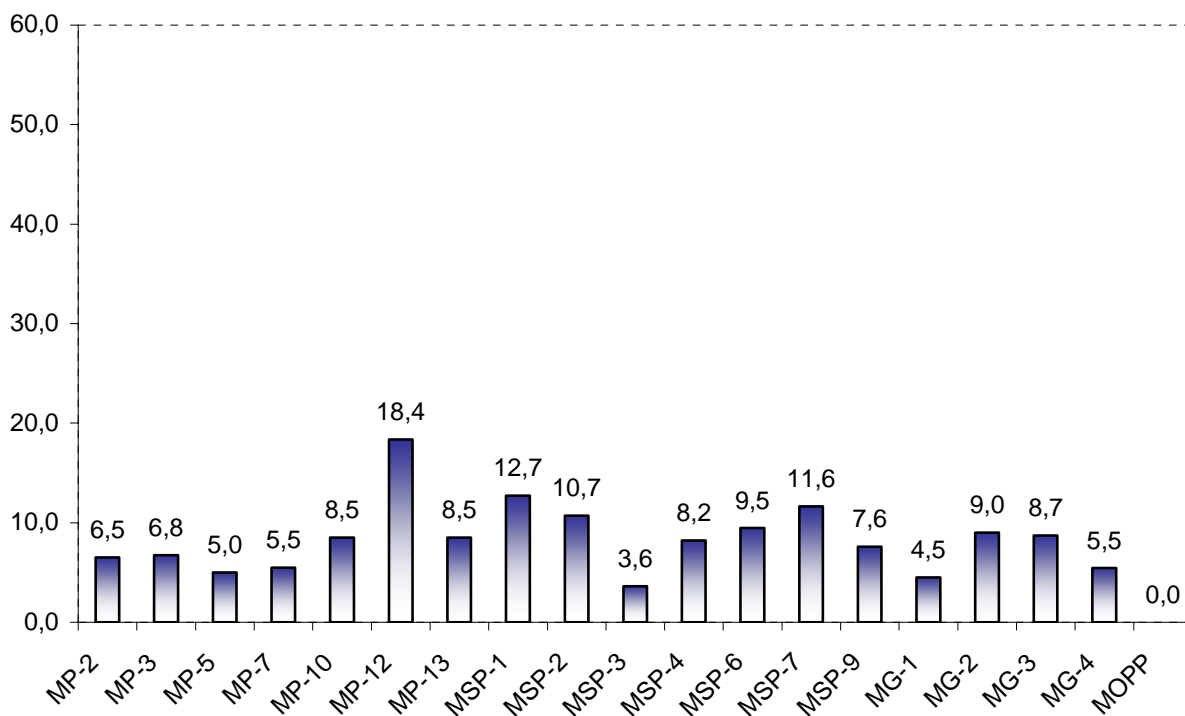
Liczba etatów nauczycielskich.



Ogółem: 351,20 etatów,
to jest 408 osób.

Liczba etatów pracowników administracji i obsługi.





Ogółem: 150,60 etatów,
to są 204 osoby.

Doskonalenie zawodowe nauczycieli.

	szkolenia	studia I stopnia	studia uzupełniające	studia podyplomowe	Razem:
Miejskie Przedszkola	45 552,00	0,00	2 970,00	0,00	48 522,00
Miejskie Szkoły Podstawowe	35 388,80	2 700,00	8 100,00	6 390,00	52 578,80
Miejskie Gimnazja	21 375,00	3 870,00	4 660,00	10 160,00	40 065,00
MOPP	838,00	0,00	0,00	0,00	838,00
Razem:	103 153,80	6 570,00	15 730,00	16 550,00	
Łącznie doskazywanie nauczycieli za okres od IX 2008-VIII 2009:					142 003,80

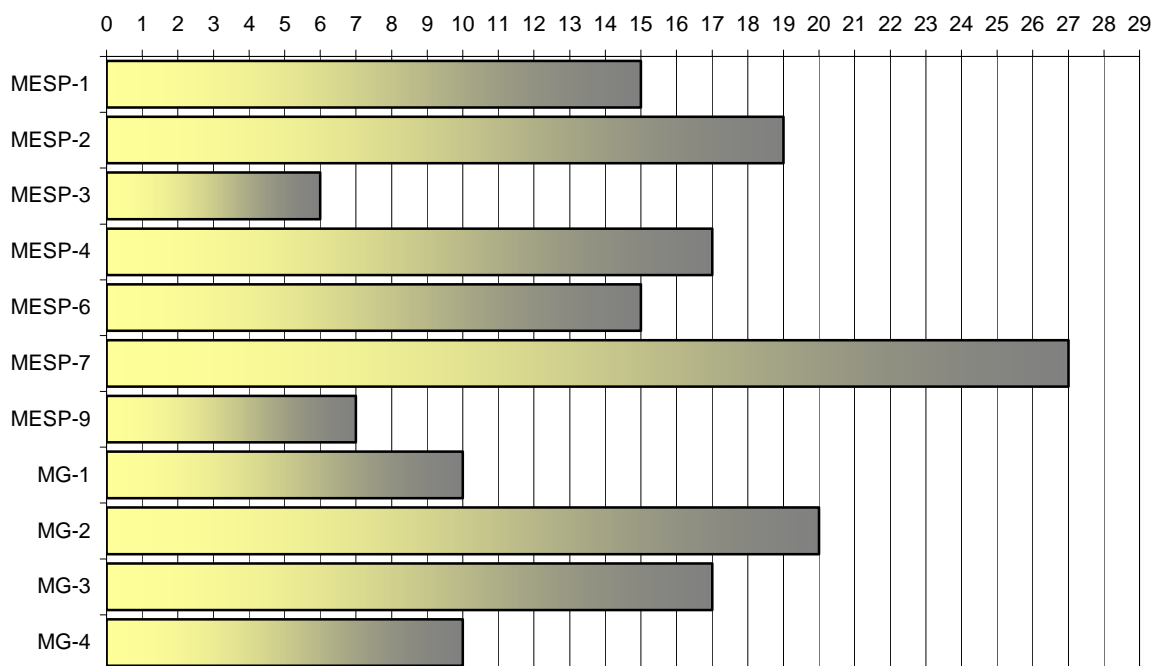
3. Uczniowie.

Uczniowie w oddziałach klasowych.

1. Liczba oddziałów klasowych w placówkach (wraz z oddziałami „0”).



Liczby oddziałów placówkami

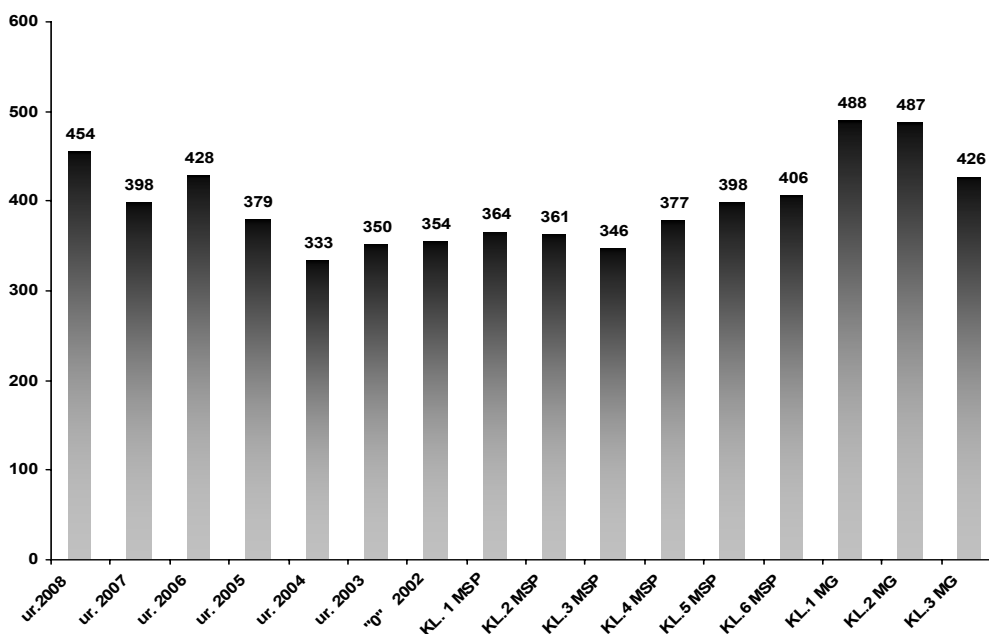


Ogółem: 163 oddziały, w tym 11 oddziałów „0”.

2. Całkowita i średnia liczba uczniów poziomami i w oddziale klasowym.



Całkowita liczba uczniów poziomami.



Średnia liczebność oddziałów.	
Placówki	Średnio:
Szkoły podstawowe	23,5
Gimnazja	24,5
Suma końcowa	24*

* średnio, w Knurowie, na każde 10-11 klas przypada 1 oddział integracyjny w którym liczba uczniów nie może przekroczyć 20 osób.

Liczba uczniów w oddziałach klasowych	Suma końcowa	w tym w oddziałach przedszkolnych
MSP-1	356	48
MSP-2 – z oddz. integracyjnymi	401	42
MSP-3	111	
MSP-4	405	25
MSP-6	364	44
MSP-7	660	61
MSP-9	197	22
MG-1	248	
MG-2 – z oddz. integracyjnymi	486	
MG-3	435	
MG-4	232	
Suma końcowa	3895	242



Dzieci objęte wychowaniem przedszkolnym. Przedszkola i oddziały przedszkolne w szkołach.

W stosunku do roku szkolnego 2007/2008 liczba oddziałów przedszkolnych działających na obszarze miasta wzrosła z **45** do **47** w wyniku utworzenia **2** dodatkowych oddziałów wychowania przedszkolnego w MSP-7 i MSP-9, co zaowocowało wygospodarowaniem w szkołach miejsc dla dzieci 6-letnich i przyczyniło się do „zwolnienia” miejsc w Miejskich Przedszkolach dla dzieci młodszych.

Łącznie w roku szkolnym 2008/2009 w Gminie Knurów było 1416 dzieci w wieku przedszkolnym a 1090 zostało objętych wychowaniem przedszkolnym (848 w 36 oddziałach przedszkolnych i 242 w 11 oddziałach wychowania przedszkolnego w szkołach podstawowych), co stanowi **76,98 proc.**

Szczegółowo kwestię upowszechnienia edukacji przedszkolnej w roku szkolnym 2008/2009 na obszarze Miasta Knurów przedstawia poniższe zestawienie:

rok szkolny 2008/2009

	liczba dzieci	liczba uczęszczających	procent uczęszczających
liczba dzieci 6-letnich (rocznik 2002)	354	354	100,00%
liczba dzieci 5-letnich (rocznik 2003)	350	266	76,00%
liczba dzieci 4-letnich (rocznik 2004)	333	231	69,37%
liczba dzieci 3-letnich (rocznik 2005)	379	239	63,06%
razem	1416	1090	76,98%

* Natomiast sytuacja na początku bieżącego roku szkolnego przedstawia się następująco:

rok szkolny 2009/2010

	liczba dzieci	liczba uczęszczających	procent uczęszczających
liczba dzieci 6-letnich (rocznik 2003)	350	350	100,00%
liczba dzieci 5-letnich (rocznik 2004)	333	283	84,98%
liczba dzieci 4-letnich (rocznik 2005)	379	288	75,99%
liczba dzieci 3-letnich (rocznik 2006)	428	274	64,02%
razem	1490	1195	80,20%

Troska o możliwość zorganizowania jak najszerzej opieki nad dziećmi przedszkolnymi przejawia się w podejmowaniu dalszych kroków na rzecz zwiększenia ilości miejsc w przedszkolach. I tak:

- w bieżącym roku szkolnym otwarty został kolejny, dodatkowy oddział w Miejskim Przedszkolu nr 12, oraz oddział wychowania przedszkolnego który umiejscowiony został w Miejskiej Szkole Podstawowej nr 1,
- łącznie wydłużony został o blisko 12 godzin dziennie czas pracy oddziałów przedszkolnych,
- w mieście powstało kolejne, 1 – oddziałowe, Niepubliczne Przedszkole „Światelko” Zgromadzenia Sióstr Służebniczek Maryi Panny Niepokalanie Poczętej które planuje w roku kolejnym otworzyć następny oddział.



Dzieci niepełnosprawne.

1. Dowóz dzieci niepełnosprawnych.

Gmina Knurów zapewnia wszystkim dzieciom niepełnosprawnym zamieszkałym na terenie Knurowa dowóz do najbliższych szkół, placówek i ośrodków, w których realizują obowiązek szkolny i obowiązek nauki. Obowiązek ten wynika z ustawy o systemie oświaty.

W roku szkolnym 2008/2009 liczba dzieci objętych dowozem organizowanym przez Gminę Knurów wynosiła **50**.

Na organizację dowozu dzieci niepełnosprawnych Gmina Knurów wydatkowała:

- w okresie od 1.09.2008r. do 31.12.2008r. – 67.149,70 zł,

- w okresie od 1.01.2009r. do 31.08.2009r. – 107.096,21 zł,

tj. łącznie: **174.245,91 zł**.

2. Edukacja uczniów niepełnosprawnych.

Edukacja uczniów niepełnosprawnych prowadzona jest przez Gminę Knurów w ramach oddziałów integracyjnych w trzech placówkach: Miejskim Przedszkolu nr 13, Miejskiej Szkole Podstawowej nr 2 oraz Miejskim Gimnazjum nr 2.

W roku szkolnym 2008/2009:

1) do MP-13 uczęszczało: 20 dzieci,

2) do MSP-2 uczęszczało: 19 uczniów,

3) do MG-2 uczęszczało: 15 uczniów.

Łącznie, Gmina Knurów w 13 oddziałach integracyjnych objęła wsparciem **54 dzieci niepełnosprawnych** prowadząc na ich rzecz działania edukacyjne i integrujące ze środowiskiem lokalnym. Gmina Knurów nie prowadzi szkoły specjalnej ponieważ zgodnie z ustawą o systemie oświaty organem prowadzącym szkoły tego typu są powiaty. Niemniej jednak, wychodząc naprzeciw oczekiwaniom rodzin i przyjaciół osób z niepełnosprawnościami, mając na uwadze korzyści płynące z podejmowania ww. działań integracyjnych Miasto Knurów podejmuje się ich realizacji.

3. Działania na rzecz integracji.

W ubiegłym roku szkolnym w miejskich placówkach oświatowych, MP-13, MSP-2 i MG-2 (wszystkie z oddziałami integracyjnymi) łącznie zorganizowano ponad 35 imprez na rzecz osób z niepełnosprawnościami. Do najważniejszych wydarzeń, mających charakter ogólnomiejski zaliczyć można:

1. I Integracyjny Festyn Rodzinny "Pożegnanie lata"

2. IX Wspólne Kolędowanie – Szczygłowice

3. IV Spotkania Integracyjne,

4. I Knurowskie Dni Integracji.

Ponadto, miejskie placówki oświatowe zorganizowały przeglądy kolęd, bale karnawałowe, wizyty w Domach Dziecka, pikniki sportowe i spotkania teatralne. We wszystkich tych imprezach wzięło udział blisko **2 – 2,5 tys osób**.



4. Wyniki kształcenia.

Wyniki kształcenia, zgodnie z zasadami metodologii badań statystycznych powinny być przedstawione przy użyciu co najmniej dwójek w przypadku szkół podstawowych, oraz trójek w kontekście szkół gimnazjalnych miar statystycznych. I tak:

a) skala punktowa – stosowana zarówno w przypadku szkół podstawowych, jak i gimnazjalnych – jest najprostszą, niestety jednocześnie najbardziej niedoskonałą i ograniczoną metodą badania wyników kształcenia. Skalę punktową można stosować, ale właściwie tylko po to, by porównać wyniki szkół, tylko i wyłącznie w jednym roku szkolnym. Nie można porównywać wyników szkół wg skali punktowej w różnych latach. Z dwóch powodów. Po pierwsze: w różnych latach sprawdzian/egzamin był pisany przez innych uczniów, po wtóre, w kolejnych latach sprawdziany/egzaminy mogą mieć i zazwyczaj mają, różny stopień trudności. Zatem, paradoksalnie okazać się może, że wynik średni na poziomie np. 23 punktów w roku wcześniejszym jest lepszy, od wyniku sprawdzianów roku kolejnego na poziomie np. 25 punktów. W takiej sytuacji, wnioskować można, że test z roku kolejnego był łatwiejszy, nie sprawił większej części piszących problemów, przez co łatwiej było osiągnąć wyższy punktowo wynik.

b) skala staninowa – również stosowana w przypadku szkół podstawowych, jak i gimnazjalnych – to inaczej standardowa skala dziewięciostopniowa. Skalę staninową stosujemy w celu pogrupowania wyników wszystkich szkół w Polsce w 9 przedziałach i porównania wyników uczniów, którzy w całym kraju wykonywali takie same zadania egzaminacyjne. Umieszczenie wyników szkół na skali staninowej umożliwia porównywanie wyników uzyskanych w różnych latach, uwzględniając również i to, że średnia trudność egzaminu w różnych latach może być różna. Jest to metoda dokładna, polegająca na opracowaniu wyników wszystkich piszących w danym roku. Wskazuje ona trendy (zwyżkowy, opadający) pracy szkół w kolejnych latach w danych obszarach.

Znormalizowana skala staninowa przedstawia się następująco:

stanin:	wynik:
9	najwyższy
8	bardzo wysoki
7	wysoki
6	wyżej średni
5	średni
4	niżej średni
3	niski
2	bardzo niski
1	najniższy

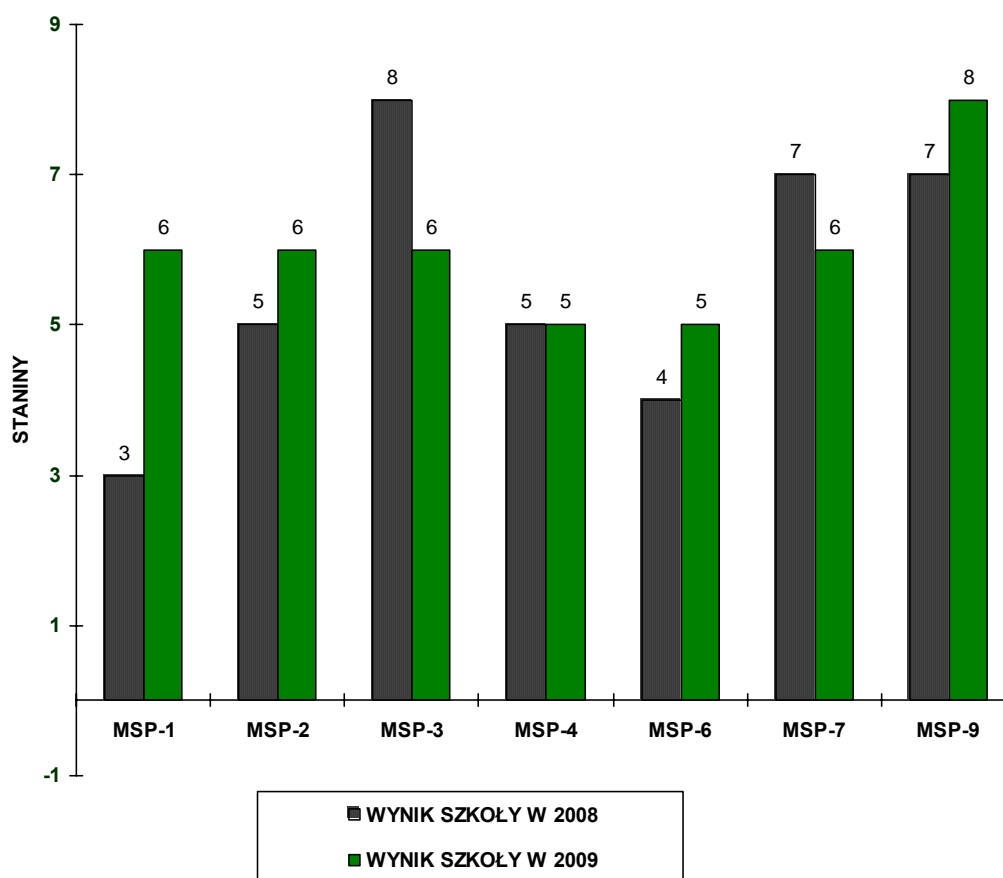
c) wskaźnik EWD (Edukacyjnej Wartości Dodanej) – stosowany w chwili obecnej wyłącznie w odniesieniu do pracy szkół gimnazjalnych. Jest to najbardziej zaawansowana metoda mierzenia efektów pracy szkół. Zgodnie z zaleceniem Centralnej Komisji Egzaminacyjnej (CKE) pierwsze wyniki EWD, należy traktować jako orientacyjne, nie wiążące, lecz prognozujące kierunek pracy placówki.

W roku szkolnym 2008/2009 opublikowane zostały pierwsze opracowane przez zespół EWD trzyletnie wskaźniki egzaminacyjne. Wskaźniki te, opracowane zostały dla uczniów uczęszczających do szkół gimnazjalnych w latach 2005-2008 czyli nie zawierają się w okresie sprawozdawczym, z tego też powodu nie zostały ujęte w niniejszej „Informacji”.



Wyniki sprawdzianów po szkole podstawowej.

1. Wyniki sprawdzianów skali staninowej.



Wnioski:

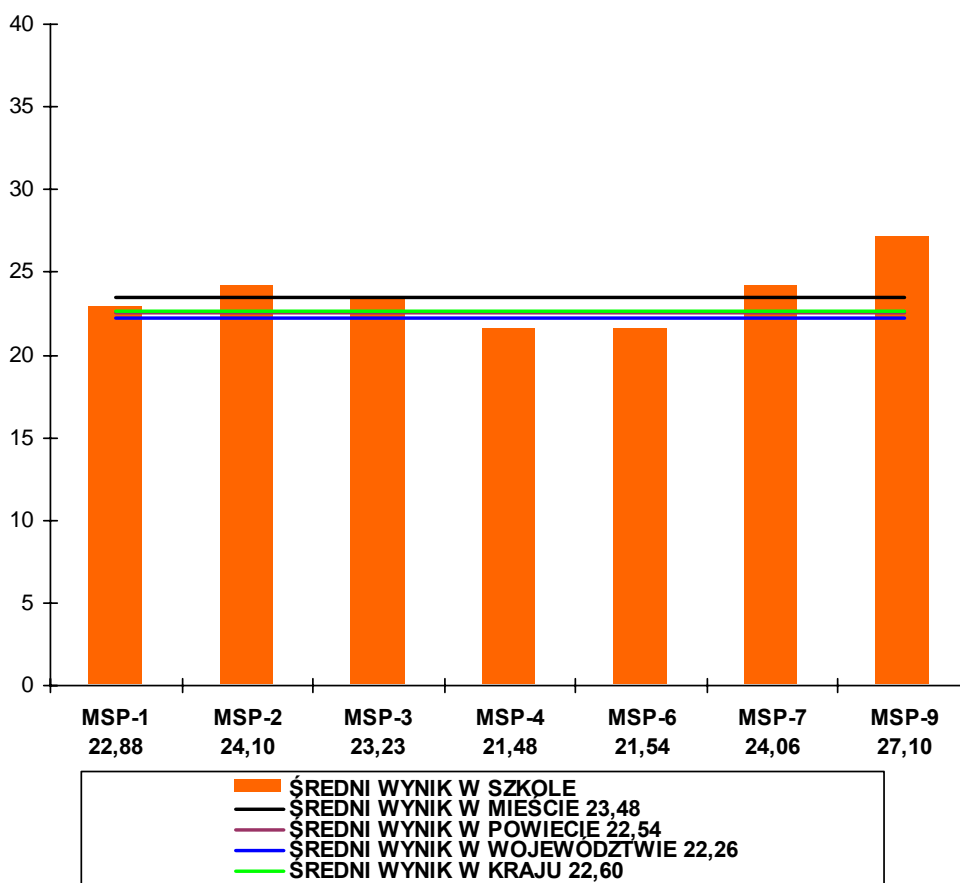
Analizując wyniki staninowe szkół podstawowych należy zwrócić szczególną uwagę na:

1. wzrost o 3 staniny wyniku Miejskiej Szkoły Podstawowej Nr 1,
2. wzrost wyników nauczania w 4 szkołach i utrzymanie wyniku Miejskiej Szkoły Podstawowej Nr 4,
3. spadek wyników w dwóch szkołach, MSP-3 i MSP-7
4. systematyczny wzrost wyników nauczania MSP-9 (stanin: 6 w 2007r., 7 w 2008r. i 8 w 2009r.) i MSP-6 (stanin: 3 w 2007r., 4 w 2008r. i 5 w 2009r.)

Wynik MSP-1 jest wynikiem wyjątkowym, bowiem niezmiernie rzadko, zdarza się sytuacja w której wynik szkoły w dwóch kolejnych latach różni się o 3 staniny i do tego kierunku wzrostowym.



2. Wyniki sprawdzianów skali punktowej.



Wnioski:

Przede wszystkim zwróćmy uwagę na to, że wyniki wszystkich piszących w roku szkolnym 2008/2009 szkół oscylują wokół wyniku ogólnopolskiego (22,6). Żadna ze szkół nie odniosła wyniku wyraźnie niższego. Na uwagę zasługują wyniki 5 z 7 naszych szkół które są wynikami powyżej wyniku ogólnopolskiego. Są to: MSP-1, MSP-2, MSP-3, MSP-7 i MSP-9.

Podsumowanie wyników kształcenia w grupie szkół podstawowych:

Efekty kształcenia w szkołach podstawowych na obszarze naszego miasta generują dobre i bardzo dobre wyniki uzyskiwane przez uczniów na sprawdzianach kończących klasę szóstą. Analiza punktowa wskazuje na to, że zdecydowana większość szkół uzyskała wynik wyższy od wyniku ogólnopolskiego (MSP-1, MSP-2, MSP-3, MSP-7 i MSP-9). Dodatkowo, obserwacja wyników staninowych wskazuje na to, że 4 z 7 szkół podstawowych zaliczyć należy do szkół które w ubiegłym roku szkolnym zanotowały progresję wyników (MSP-1, MSP-2, MSP-6, MSP-9), jedna utrzymała wynik sprzed roku.

Liderem w grupie Miejskich Szkół Podstawowych jest MSP-9 która uzyskała najwyższy wynik punktowy w mieście oraz która, systematycznie od 3 lat osiąga coraz to wyższy wynik końcowy egzaminów w analizie staninowej.

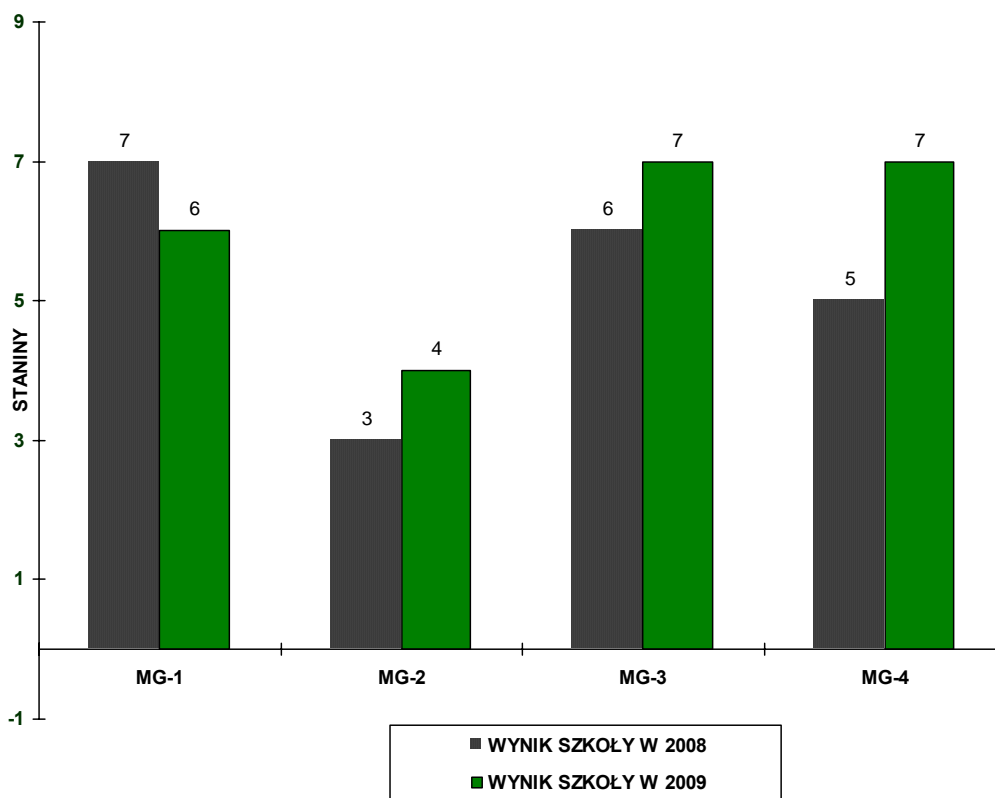
Najbardziej dynamiczna progresja wyników, o 3 staniny miała natomiast miejsce w Miejskiej Szkole Podstawowej nr 1.



Wyniki egzaminów po szkole gimnazjalnej.

1. Część humanistyczna.

a) Wyniki egzaminów w skali staninowej.



Wnioski:

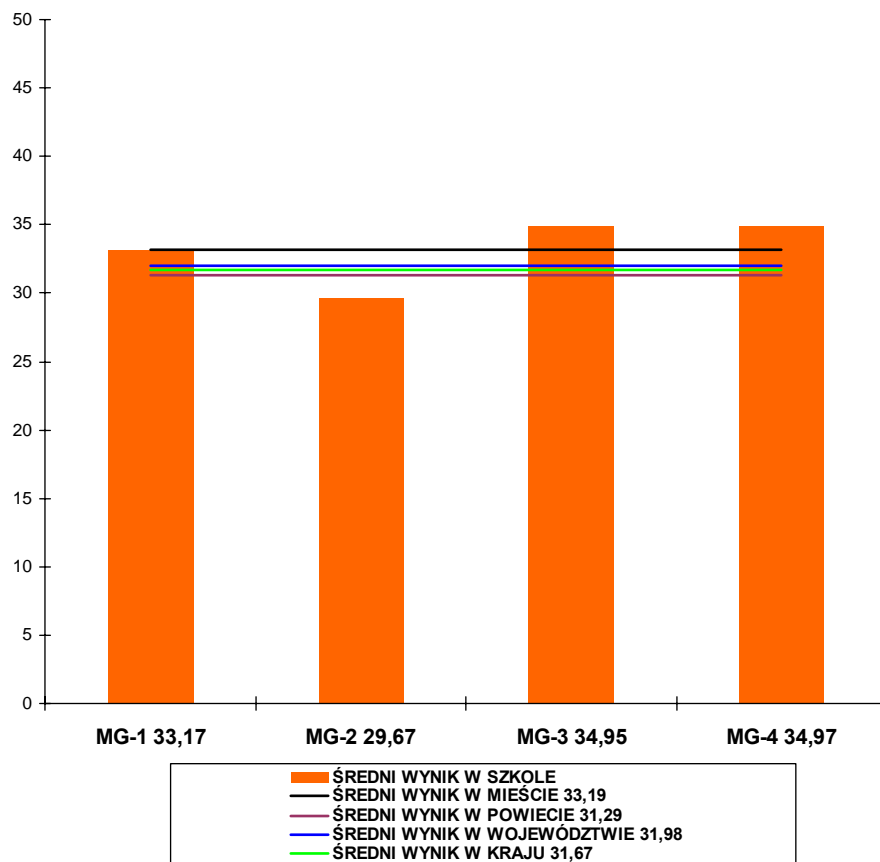
Analiza wyników egzaminu gimnazjalnego w części humanistycznej wskazuje na dwa zasadnicze elementy:

1. wzrost wyników w stosunku do roku ubiegłego trzech gimnazjów,
2. uzyskanie przez trzy szkoły wyniku powyżej średniej w kraju.

Na szczególną uwagę zasługuje wynik MG-4, które w stosunku do roku wcześniejszego osiągnęło dwu staninowy wzrost osiągnięć. Poza MG-4 ponad przeciętny wzrost wyników zauważamy również w MG-3, co oznacza, że obie te szkoły w części humanistycznej odniosły porównywalny efekt. W roku 2008/2009 poprawił się również wynik MG-2 co jest dobrą prognozą na kolejne lata.



b) Wyniki egzaminów w skali punktowej.

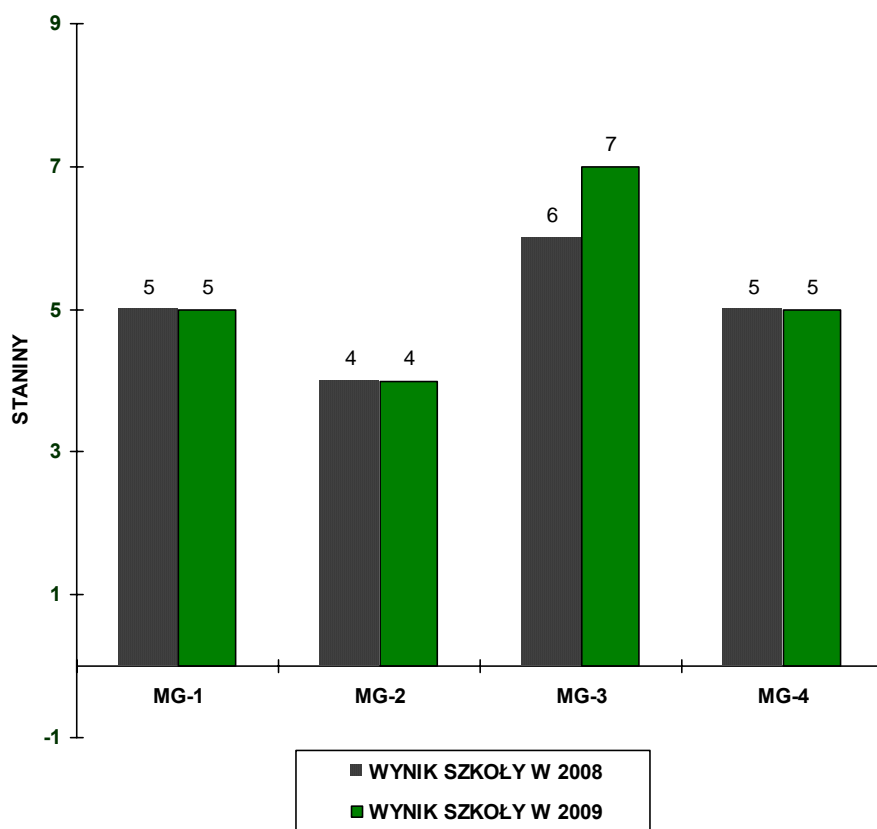
Wnioski:

Analiza skali punktowej wskazuje na niższy w stosunku do pozostałych szkół wynik MG-2 któremu brakuje 3,5 pkt. do wyniku kolejnego gimnazjum - MG-1, ale za to już tylko 2 punktów do średniego wyniku ogólnokrajowego. Wnioskować zatem należy, że ogólne wyniki części humanistycznej w Knurowie są na dobrym poziomie.



2. Część matematyczno-przyrodnicza.

a) Wyniki egzaminów w skali staninowej.



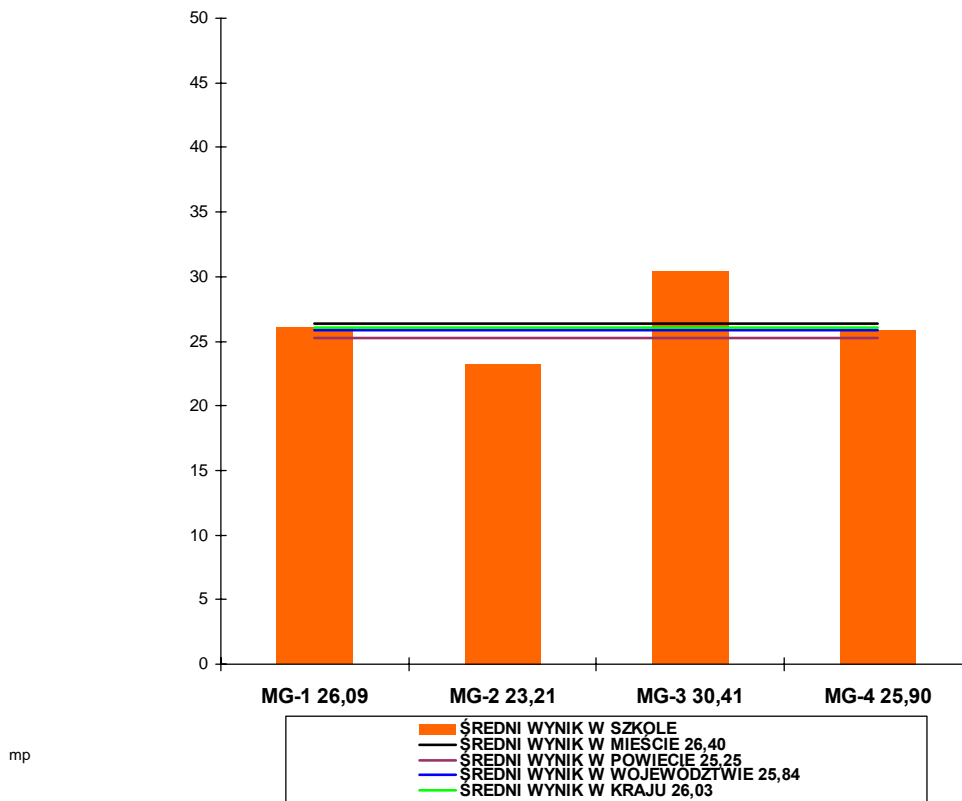
mp

Wnioski:

W analizie części matematyczno-przyrodniczej wg skali staninowej zauważyć można że 3 z 4 szkół gimnazjalnych utrzymały wynik na poziomie roku 2007/2008. Miejskie Gimnazjum nr 3 zanotowało natomiast wzrost wyniku o jeden stanin plasując się na poziomie wysokim.



b) Wyniki egzaminów w skali punktowej.

Wnioski:

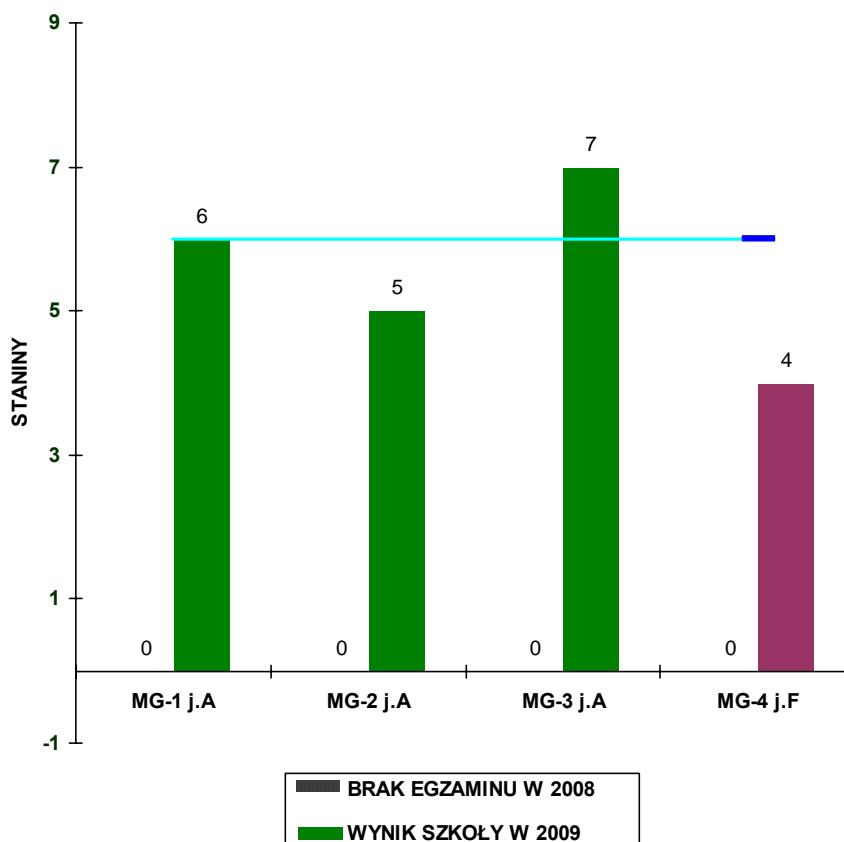
Skala punktowa zwraca uwagę następującymi kwestiami:

1. porównywalny wynik MG-1 i MG4,
2. bardzo wysoki wynik MG-3.



3. Część językowa.

a) Wyniki egzaminów w skali staninowej.



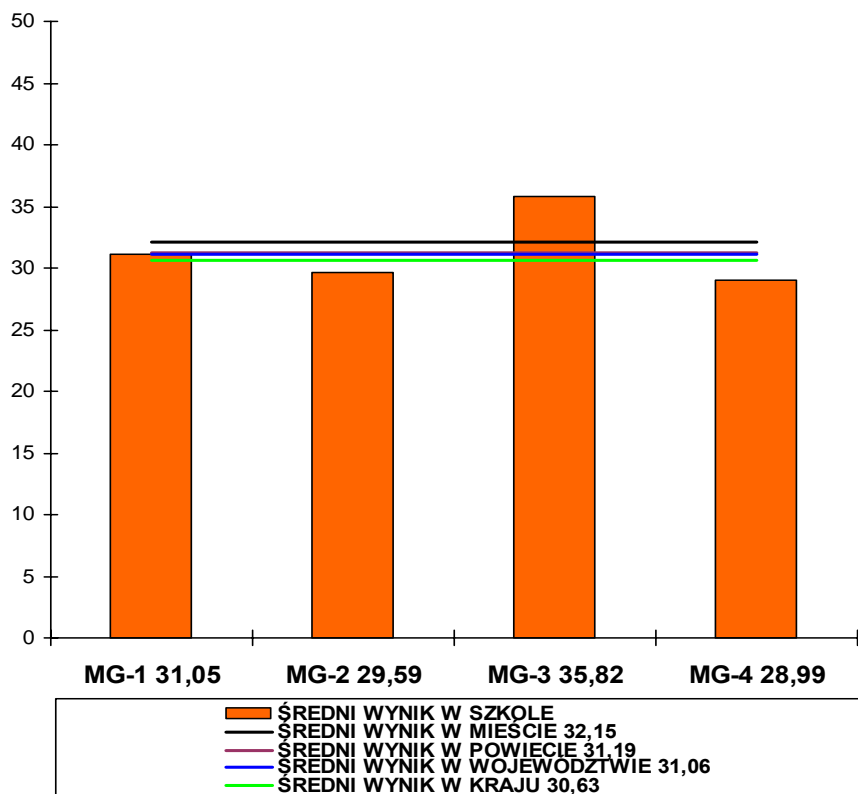
Wnioski:

Analiza wyników części językowej egzaminu gimnazjalnego zwraca uwagę na dwa zasadnicze aspekty:

1. brak wyników egzaminów wcześniejszych (w roku 2008/2009 egzamin był pisany po raz pierwszy) powoduje niemożność porównania wyników w kolejnych latach i przeprowadzenie wnioskowania czy w poszczególnych szkołach nastąpił wzrost czy spadek wyników?,
2. możliwość porównania wyników wszystkich 4 gimnazjów, w sytuacji gdy w MG-4 pisany był test z j. francuskiego a w pozostałych z j. angielskiego jest możliwa w tym roku tylko dlatego, że średni ogólnokrajowy wynik punktowy z części „francuskiej” (34,14) jest zbliżony do średniego punktowego wyniku z części „angielskiej” (30,63) i po „przełożeniu go” na dwie różne skale staninowe, („francuską” i „angielską”) daje taki sam wynik na poziomie staninu 6. (34,14 z j. francuskiego i 30,63 z j. angielskiego oznacza taki sam wynik czyli: wyżej średni). Zatem w tym roku, można przyjąć, że test z j. francuskiego, który pisali uczniowie z MG-4 miał porównywalną skalę trudności do testu z j. angielskiego (był jednakowo trudny, choć zawierał inne treści). Oznacza to, że najlepszy wynik w mieście, w części językowej osiągnęło MG-3 – stanin 7 – wynik: wysoki.

b) Wyniki egzaminów w skali punktowej.





Wnioski:

1. Średnie wyniki punktowe w części językowej są wyższe od części humanistycznej i matematyczno-przyrodniczej co oznacza, że egzamin językowy był łatwiejszy od dwóch pozostałych. Nie bez znaczenia jest również fakt, że egzamin językowy miał formę wyłącznie testową i składał się tylko z zadań zamkniętych.
2. Dwie szkoły: MG-1 i MG-3 odniosły wyniki ponad średni wynik krajowy.

Podsumowanie wyników kształcenia w grupie szkół gimnazjalnych:

Wyniki kształcenia miejskich szkół gimnazjalnych należy uznać za dobre.

Wyniki dydaktyczne powyżej średniej krajowej we wszystkich trzech częściach egzaminu gimnazjalnego osiągnęły w roku szkolnym 2008/2009 Miejskie Gimnazjum nr 1 oraz Miejskie Gimnazjum nr 3.

Najwyższe wyniki dydaktyczne w mieście we wszystkich 3 częściach egzaminu gimnazjalnego osiągnęło w roku szkolnym 2008/2009 Miejskie Gimnazjum nr 3. Analiza staninowa wskazuje również, że jest to szkoła która we wszystkich porównywalnych wynikach odnotowała postęp.

Największą progresję, 2 staninową w części humanistycznej uzyskało Miejskie Gimnazjum nr 4 które jednocześnie osiągnęło powyżej tej części egzaminu gimnazjalnego wynik punktowy powyżej średniej krajowej.

Zauważając różnicę w wynikach pomiędzy MG-2 a pozostałymi gimnazjami Dyrektor MG-2 opracowała w celu podniesienia wyników program naprawczy który został wdrożony do realizacji od bieżącego roku szkolnego.

Laureaci konkursów interdyscyplinarnych i wojewódzkich konkursów przedmiotowych.



Szkoły podstawowe: brak laureatów konkursu interdyscyplinarnego.

Szkoły gimnazjalne: w okresie objętym informacją 8 uczniów Miejskich Gimnazjów zdobyło 10 tytułów laureatów wojewódzkich konkursów przedmiotowych z takich przedmiotów jak: biologia, chemia, fizyka, historia i j. polski.

Wszyscy laureaci, za wysokie osiągnięcia i wyniki w nauce zostali uhonorowani Stypendiami Prezydenta Miasta Knurów.

5. Działalność edukacyjno-społeczna.

Miejskie Ognisko Pracy Pozaszkolnej

Działalność Miejskiego Ogniska Pracy Pozaszkolnej jest finansowana ze środków starostwa powiatowego (na podstawie corocznie zawieranych porozumień) oraz ze środków własnych Gminy Knurów. Organem prowadzącym ognisko jest Gmina Knurów.

Miejskie Ognisko Pracy Pozaszkolnej zorganizowało:

- a) 40 wyjazdów edukacyjno-turystycznych z których skorzystało **1593** uczniów knurowskich szkół,
- b) 31 kół zainteresowań – 15 kół stałych i 16 okresowych. Z zajęć organizowanych w tej formie skorzystało **576** uczniów,
- c) 25 imprez środowiskowych.

Łącznie w okresie roku szkolnego 2008/2009 MOPP dysponowało następującymi środkami: **207 355,42 zł**
z czego: **151 259,34** – dotacja ze starostwa powiatowego,
56 096,08 – budżet Gminy Knurów.

Kontrola realizacji obowiązku szkolnego i obowiązku nauki.

Zgodnie z ustawą z dnia 7 września 1991 r. o systemie oświaty dyrektorzy szkół podstawowych i gimnazjów, reprezentujący gminę kontrolują spełnianie obowiązku szkolnego przez dzieci zamieszkałe w obwodach tych szkół.

W roku szkolnym 2008/2009 prowadzono:

- 8 postępowań egzekucyjnych przeciwko rodzicom 5 dzieci nie realizujących obowiązku szkolnego,
- w stosunku do 4 rodziców 2 dzieci, które ukończyły 18 rok życia wydano postanowienie o uchylenie postanowień nakładających grzywny w celu przymuszenia i złożono wnioski o umorzenie postępowania egzekucyjnego toczącego się przed Urzędem Skarbowym.

Zgodnie z ustawą o systemie oświaty gmina kontroluje spełnianie obowiązku nauki przez młodzież zamieszkałą na terenie gminy.

W roku szkolnym 2008/2009 kontrolą obowiązku nauki objęta była cała młodzież, która ukończyła szkoły gimnazjalne a nie ukończyła 18 roku życia zamieszkała na terenie Gminy Knurów.

W roku szkolnym 2008/2009:

- prowadzono postępowanie egzekucyjne w stosunku do rodziców 3 dzieci nie realizujących obowiązku nauki,
- w trakcie trwania roku szkolnego 2 z dzieci podjęło naukę,
- w stosunku do rodziców 1 dziecka postępowanie toczyć się będzie do października 2009r. (w październiku dziecko ukończy 18 lat).

Pomoc materialna dla uczniów.



Łączna kwota realizacji:	w tym stypendia szkolne	w tym zasiłki szkolne
38 863,30 zł	37903,30 zł	960,00 zł
Liczba uczniów, którzy otrzymali pomoc:	w tym uczniowie, którzy otrzymali stypendium	w tym uczniowie którzy otrzymali zasiłek
123	120	3

Wypoczynek śródroczny – „Zielone szkoły”.

W okresie od maja do czerwca 2009 roku, uczniowie klas III wszystkich Miejskich Szkół Podstawowych uczestniczyli w zorganizowanych dla nich „zielonych szkołach” – śródrocznej formie wypoczynku. Łączna liczba uczniów w klasach III wyniosła w ubiegłym roku szkolnym 271 dzieci z czego 197 było uczestnikami wyjazdu co stanowi blisko 73 %. Tak duży procent uczestników wynika z możliwości i faktu pozyskania dofinansowania do wypoczynku z Wojewódzkiego Funduszu Ochrony Środowiska i Gospodarki Wodnej w Katowicach w łącznej kwocie **63.090,00 zł**.

Wszystkie ubiegłoroczne „zielone szkoły” odbywały się w miejscowościach nadmorskich.

Regulamin WFOŚiGW w Katowicach przewiduje dofinansowanie wypoczynku śródrocznego wyłącznie dla uczniów klas III szkół podstawowych.

Inne

1. Dofinansowanie dla pracodawców.

Zgodnie z art. 70b ustawy o systemie oświaty Gmina Knurów realizuje dofinansowanie pracodawcom kosztów kształcenia pracowników młodocianych.

W okresie od września 2008r. do sierpnia 2009r. dofinansowano:

- a) łącznie **31** pracodawców
- b) kształcących **45** młodocianych
- c) na łączną kwotę: **255.375,87 zł**.

2. Dotacje dla placówek niepublicznych.

W okresie niniejszej „Informacji” na obszarze gminy działała tylko jedna placówka niepubliczna – przedszkole „Wesołe Nutki” - której przekazano:

- w okresie wrzesień-grudzień 2008r. - **103.765,24zł** oraz
- w okresie styczeń-sierpień 2009r. - **217.693,11zł**

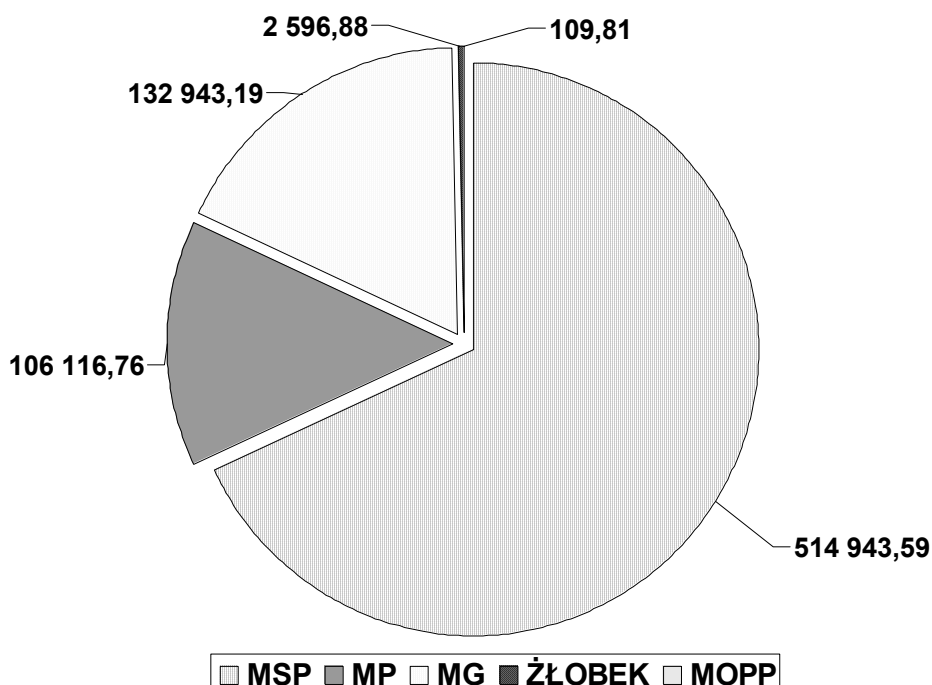
łącznie w roku szkolnym 2008/2009 – **321.458,35 zł**

6. Wydatki oświatowe.



a. Remonty

Rok szkolny 2008/2009	<u>756 710,22</u>				
w tym:	SZKOŁY POD.	PRZEDSZKOLA	GIMNAZJA	ŻŁOBEK	MOPP
	514 943,59	106 116,76	132 943,19	2 596,88	109,81
* Poza tym:					
w rozpoczętym cyklu remontowym VI-VIII 2008	50 104,23	19 686,77	66 780,75	2 930,50	00,00
na koniec cyklu remontowego IX-XII 2009	74 040,13	2 599,82	4 551,00	1 575,60	00,00
Razem:	639 087,95	128 403,35	204 274,94	7 102,98	109,81
Łącznie w obu cyklach remontowych: 2008 i 2009:					<u>978 979,03</u>



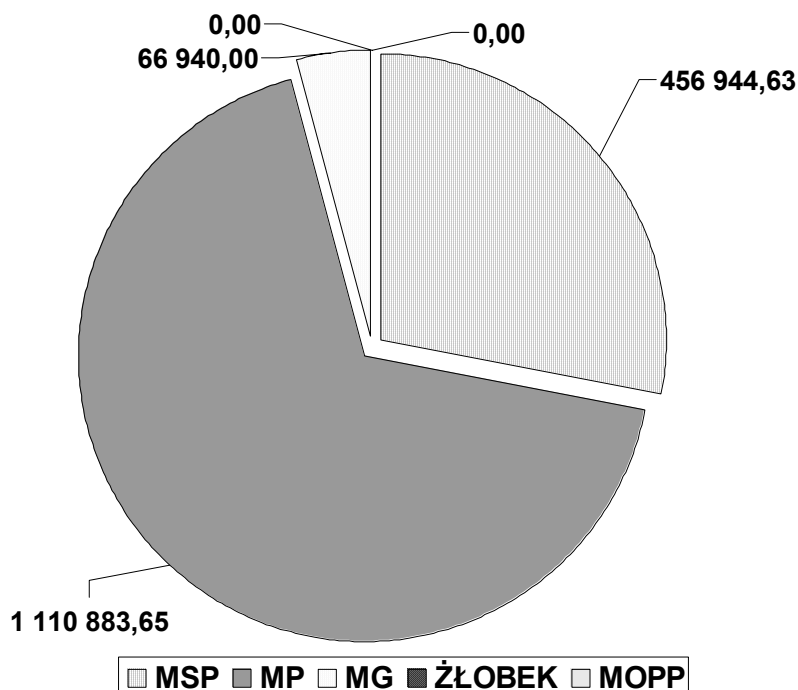
w tym m.in.:

- ułożenie kostki brukowej przy sali gimnastycznej w MSP6
- roboty brukarskie przy budynku głównym w MSP2
- remont posadzek w salach w MSP2
- remont ogrodzenia w MG1
- naprawa kanalizacji sanitarnej w MSP7
- malowanie pomieszczeń w budynku głównym, malowanie parkietu sali gimnastycznej MSP7
- remont I pietra w MSP4
- remont pomieszczeń w MP10
- wykonanie nowoczesnej Sali multimedialnej w MG2



b. Inwestycje

Rok szkolny 2008/2009	<u>1 634 768,28</u>				
w tym:	SZKOŁY POD.	PRZEDSZKOLA	GIMNAZJA	ŻŁOBEK	MOPP
	456 944,63	1 110 883,65	66 940,00	00,00	00,00
* Poza tym:					
w rozpoczętym cyklu remontowym VI-VIII 2008	448 472,00	346 312,74	-	-	-
na koniec cyklu remontowego IX-XII 2009	1 678 169,00	1 893 455,57	-	-	-
Razem:	2 583 585,63	3 350 651,96	66 940,00	-	-
z czego WFOŚiGW w Katowicach	-	2 202 423,00 w tym: pożyczki 1 557 272 dotacje 96 921 umorzenia 548 230	-	-	-
Łącznie w obu cyklach remontowych: 2008 i 2009					<u>6 001 177,59</u>



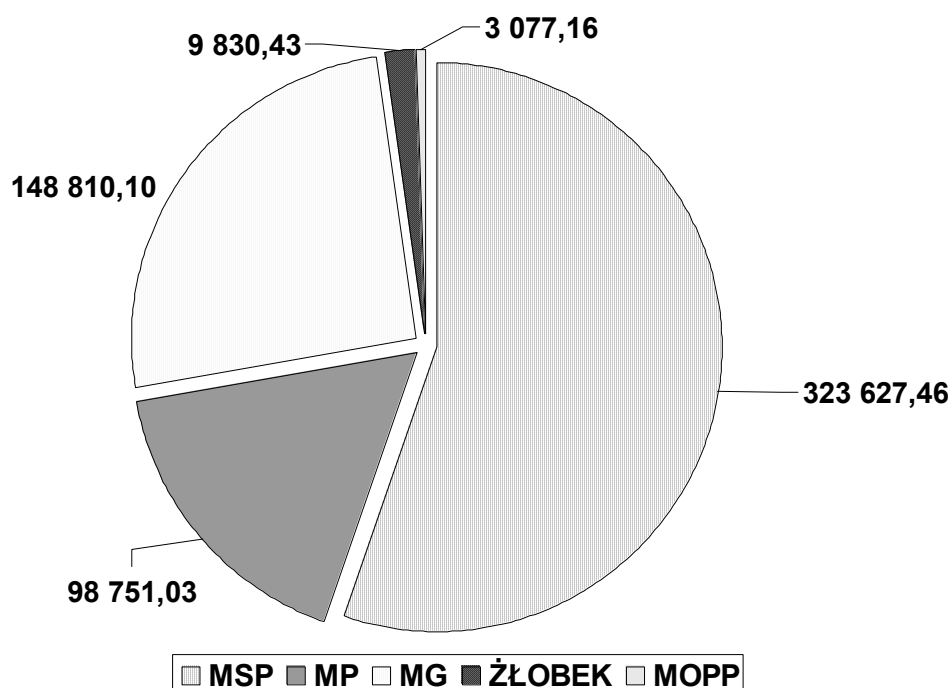
w tym m.in.:

- termomodernizacja Miejskiego Przedszkola nr 2,
- termomodernizacja Miejskiego Przedszkola nr 7,
- termomodernizacja Miejskiego Przedszkola nr 3,
- termomodernizacja Miejskiego Przedszkola nr 12,
- IV etap remontu sali gimnastycznej w Miejskiej Szkole Podstawowej nr 1,
- budowa boiska wielofunkcyjnego przy MSP-6



c. Wyposażenie

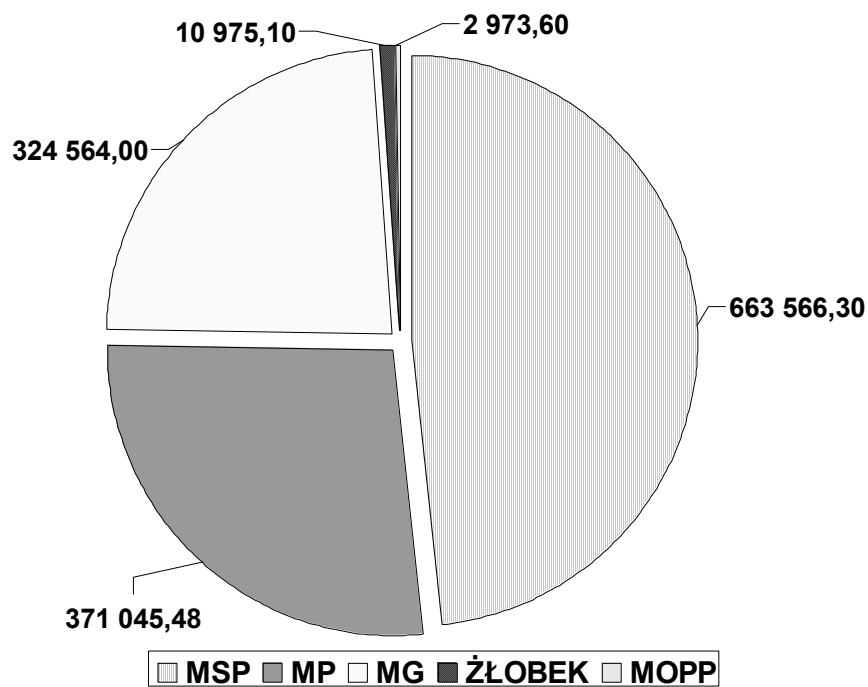
Rok szkolny 2008/2009	<u>584 096,18</u>				
w tym:	SZKOŁY POD.	PRZEDSZKOLA	GIMNAZJA	ŻŁOBEK	MOPP
	323 627,46	98 751,03	148 810,10	9 830,43	3 077,16
* Poza tym:					
w rozpoczętym cyklu remontowym VI-VIII 2008	27 317,82	22 745,33	27 076,24	1 335,26	-
na koniec cyklu remontowego IX-XII 2009	11 549,26	27 104,04	7 956,12	686,68	-
Razem:	362 494,54	148 600,40	183 842,46	11 852,37	3 077,16
Łącznie w obu cyklach remontowych: 2008 i 2009:					<u>709 866,93</u>

Media.

1 373 124,48

w tym:

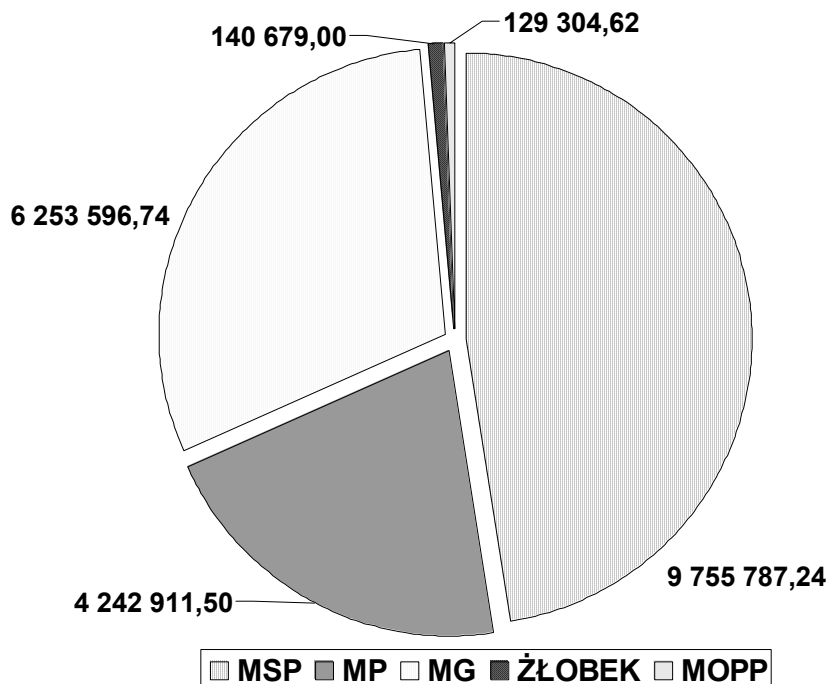
SZKOŁY POD.	PRZEDSZKOLA	GIMNAZJA	ŻŁOBEK	MOPP
663 566,30	371 045,48	324 564,00	10 975,10	2 973,60



Wynagrodzenia.20 522 279,10

w tym:

SZKOŁY POD.	PRZEDSZKOLA	GIMNAZJA	ŻŁOBEK	MOPP
9 755 787,24	4 242 911,50	6 253 596,74	140 679,00	129 304,62

7. Programy i projekty.

W roku szkolnym 2008/2009 placówki oświatowe Gminy Knurów realizowały następujące programy i projekty edukacyjne współfinansowane ze źródeł poza gminnych:



Program rządowy: „**Równe szanse dla każdego i małego i dużego**” - Zajęcia wyrównawcze dla uczniów realizowane we wszystkich szkołach – konkurs wojewody – wartość projektu: 37 759 zł, z czego wkład własny miasta wyniósł 11 327 zł, kwota pozyskana: **26 432 zł**.

Program europejski: „**Uczenie się przez całe życie – Comenius**” (dawniej: „Sokrates Comenius”): wyjazdy, wizyty studyjne. Projekt realizowany w Miejskiej Szkole Podstawowej nr 2 z Oddziałami Integracyjnymi: w roku szkolnym 2008/2009 realizowany był ostatni etap 3-letniego programu partnerskiego, całkowita wartość środków pozyskanych na 3 lata z UE: **21 049,00 €**,

W roku szkolnym 2008/2009 złożone zostały wnioski o dofinansowanie kolejnych projektów:
w Miejskiej Szkole Podstawowej nr 2 z Oddziałami Integracyjnymi - całkowita wartość środków pozyskanych na 1 rok z UE: **15 000,00 €**,
w Miejskiej Szkole Podstawowej nr 7 - całkowita wartość środków pozyskanych na 2 lata z UE: **24 000,00 €**,
w Miejskim Gimnazjum nr 1 - całkowita wartość środków pozyskanych na 2 lata z UE: **24 000,00 €**.

Wnioski zostały zakwalifikowane do realizacji i dofinansowania.

Program europejski „**Aktywny w szkole – aktywny w życiu**” zajęcia dodatkowe, kółka zainteresowań, w Miejskim Gimnazjum nr 2 z Oddziałami Integracyjnymi: wartość uzyskanego wsparcia w roku szkolnym 2008/2009: **9 600 zł**, program będzie realizowany również w roku kolejnym.

Rządowy program wspierania w latach 2007-2009 organów prowadzących w zapewnieniu bezpieczeństwa, warunków nauki, wychowania i opieki w publicznych szkołach - **„Monitoring wizyjny w szkołach i placówkach”**

– Miejska Szkoła Podstawowa nr 7: wartość inwestycji: 11 934,04 zł, z czego wkład własny szkoły (miasta) wyniósł 5 409,04 zł, kwota pozyskana **6 525,00 zł**, oraz

– Miejska Szkoła Podstawowa nr 2: wartość inwestycji: 27 000,00 zł, z czego wkład własny szkoły (miasta) wyniósł 5 400,00 zł, kwota pozyskana **21 600,00 zł**,

* Łącznie w wyniku realizacji całego programu Gmina Knurów pozyskała **99 117,94 zł**

Europejski Fundusz Społeczny (działania i poddziałania: 9.1.1, 9.1.2 i 9.4)

W roku szkolnym 2008/2009 napisane i złożone do oceny w Śląskim Urzędzie Marszałkowskim, instytucji pośredniczącej Europejskiego Funduszu Społecznego, zostały 3 wnioski do oceny konkursowej o dofinansowanie projektów których ewentualna realizacja rozpocznie się w roku 2010.

W ramach Poddziałania 9.1.2 Programu Operacyjnego „Kapitał Ludzki” – na zajęcia edukacyjne dla uczniów napisane zostały 2 wnioski:

„Mądra głowa skarbem Knurowa” – kwota wnioskowana **672 645,00 zł**,

„Na kryzys światowy – SZOK zawodowy” – kwota wnioskowana **186 355,00 zł**, oraz

w ramach Działania 9.4 – na dokształcanie nauczycieli i kadry administracyjnej szkół 1 wniosek:

„Edukacja-rewelacja” – kwota wnioskowana **464 924,50 zł**.

Wszystkie 3 wnioski zostały poprawnie napisane i uzyskały pozytywną ocenę formalną. W chwili bieżącej trwa ocena merytoryczna wszystkich wniosków złożonych w Śląskim Urzędzie Marszałkowskim. Kolejnym przewidywanym terminem ogłoszenia list rankingowych jest 30 października 2009 roku.

Radosna Szkoła – program rządowy.

Rządowy program Radosna Szkoła zakłada wspieranie organów prowadzących publiczne i niepubliczne szkoły podstawowe w tworzeniu odpowiednich warunków do aktywności ruchowej najmłodszych uczniów, w kontekście obniżenia wieku rozpoczynania obowiązku szkolnego. Zakłada się, że program realizowany będzie w latach 2009-2014.

W roku szkolnym 2008/2009 cztery szkoły podstawowe – MSP-1, MSP-2, MSP-4 i MSP-9 złożyły wnioski o dofinansowanie do wyposażenia miejsc zabaw ruchowych w szkole. Pozostałe szkoły, w ubiegłym roku nie złożyły ww. wniosków z uwagi na brak miejsca które można by było zaadaptować na salę zabaw ruchowych.

Wszystkie 4 złożone wnioski zostały pozytywnie ocenione i rekomendowane do dofinansowania. Wartość przewidywanych dotacji wynosi **48.000 zł**.

W kolejnym roku szkolnym, zostaną złożone kolejne wnioski na dofinansowanie miejsca zabaw w szkole, oraz, na budowę placów zabaw przy Miejskich Szkołach Podstawowych.

Owoce w szkole – program rządowy.

W związku z planowaną realizacją przez Unię Europejską od roku szkolnego 2009/2010 programu „Owoce w szkole” którego celem jest trwałe ukształtowanie wśród dzieci klas I-III nawyków żywieniowych, polegających na regularnym spożywaniu owoców i warzyw przyczyniające się do ograniczenia problemów zdrowotnych wynikających między innymi z otyłości, Dyrektorzy wszystkich Miejskich Szkół Podstawowych zostali zachęcani do przystąpienia do udziału w ww. projekcie. Wszystkie szkoły podstawowe złożyły wnioski które zostały ocenione pozytywnie w związku z czym placówki zostały wpisane na listy szkół zatwierdzonych do udziału w projekcie. W chwili obecnej trwają pierwsze dostawy.

W wyniku realizacji ww. programu **1074** uczniów klas I-III szkół podstawowych otrzymuje nieodpłatnie surowe warzywa i owoce oraz ich przetwory.

