



Informacja

**o stanie realizacji zadań oświatowych
na obszarze Miasta Knurów za rok szkolny
2009/2010**



Knurów, październik 2010 r.

Spis treści:**1. Wstęp** str.3**2. Charakterystyka nauczyciela. Pracownicy placówek oświatowych** str.4Wykształcenie nauczycieli str.4Stopnie awansu zawodowego nauczycieli str.5Liczba etatów nauczycielskich, pracowników administracji i obsługi. str.6Doskonalenie zawodowe nauczycieli str.7**3. Uczniowie** str.7Uczniowie w oddziałach klasowych str.7

1. Liczba oddziałów klasowych w placówkach

2. Całkowita i średnia liczba uczniów poziomami i w oddziale klasowym

Dzieci objęte wychowaniem przedszkolnym. Przedszkola i oddziały przedszkolne w szkołach str.9Dzieci niepełnosprawne str.10

1. Dowóz dzieci niepełnosprawnych

2. Edukacja uczniów niepełnosprawnych

4. Wyniki kształcenia str.10Wyniki sprawdzianów po szkole podstawowej str.13

1. Wyniki sprawdzianów w skali staninowej

2. Wyniki sprawdzianów w skali punktowej

Wyniki egzaminów po szkole gimnazjalnej str.14

1. Część humanistyczna str.14

a) Wyniki egzaminów w skali staninowej

b) Wyniki egzaminów w skali punktowej

c) Wskaźniki egzaminacyjne EWD

2. Część matematyczno-przyrodnicza str.16

a) Wyniki egzaminów w skali staninowej

b) Wyniki egzaminów w skali punktowej

c) Wskaźniki egzaminacyjne EWD

3. Część językowa str.18

a) Wyniki egzaminów w skali staninowej

b) Wyniki egzaminów w skali punktowej

Laureaci konkursów interdyscyplinarnych i wojewódzkich konkursów przedmiotowych str.19**5. Działalność edukacyjno-społeczna** str.19MOPP str.19Kontrola realizacji obowiązku szkolnego i obowiązku nauki str.19Pomoc materialna dla uczniów str.20Wypoczynek śródroczny – „Zielone szkoły” str.20Inne str.20**6. Wydatki oświatowe** str.21Remonty Inwestycje Wyposażenie str.21Media str.24Wynagrodzenia str.25**7. Programy i projekty** str.26

1. Wstęp

Niniejszy dokument został opracowany w październiku 2010 roku w oparciu o informacje z okresu od 1 września 2009 roku do 31 sierpnia 2010 roku.

Z uwagi na fakt, że okres, jaki winna obejmować niniejsza informacja (rok szkolny) nie jest zbieżny z rokiem budżetowym, część danych została rozszerzona o informacje dodatkowe. Wszystkie te informacje, które mówią o zadaniach nie zawierających się w okresie sprawozdawczym, a jednoznacznie są z nim powiązane zostały w szczególny sposób oznaczone gwiazdką.

Części 2 i 3 „Informacji” zawierają wiadomości, które nie są elementem sprawozdawczym w zakresie wykonanych zadań, lecz danymi o charakterze statystycznym obrazującymi warunki, w jakich zadania oświatowe przez Miasto Knurów są realizowane..

W zapisie ustawowym, w szczególny sposób poprzez wyróżnienie, wymienione zostało zadanie odnoszące się do sporządzenia informacji o wynikach kształcenia. Z uwagi na to, wyniki sprawdzianu i egzaminów gimnazjalnych znajdują się w kolejnej, 4 części informacji. W bieżącym roku w trojakim ujęciu – punktowym, staninowym i według wskaźników egzaminacyjnych EWD w gimnazjach w części humanistycznej i matematyczno-przyrodniczej.

Części: 5, 6 i 7 zawierają dane z zakresu zadań oświatowych w obszarach edukacyjno-społecznym i finansowym. Całość „Informacji” zamykają zadania, które przewidywane są do realizacji w kolejnym okresie sprawozdawczym, lecz w bieżącym zostały zainicjowane np.: programy i projekty, do których zostały napisane wnioski, bądź określają kierunki, w których gmina zamierza podążać w realizacji zadań oświatowych.

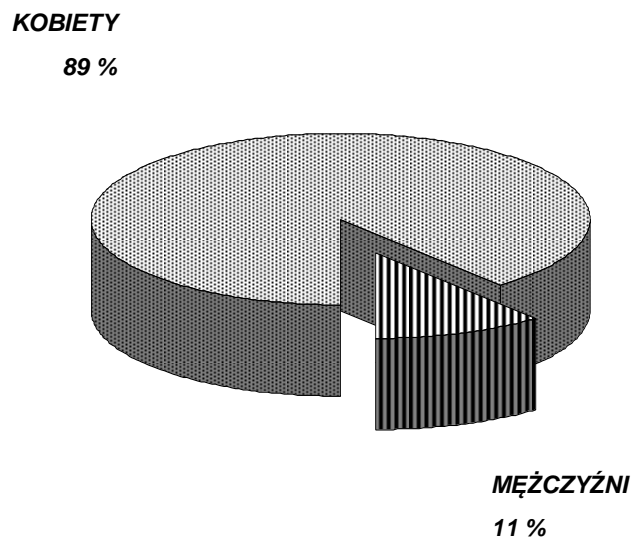
Miasto Knurów jest organem prowadzącym dla 7 przedszkoli, 7 szkół podstawowych, 4 gimnazjów i Miejskiego Ogniska Pracy Pozaszkolnej. Jedno przedszkole i jedna szkoła podstawowa działają w Zespole Szkolno-Przedszkolnym.

W roku szkolnym 2009/ 2010 do placówek oświatowych działających na terenie Miasta Knurów uczęszczało łącznie 4703 dzieci, z czego: do przedszkoli 876, 2459 do szkół podstawowych (w tym 282 do oddziałów wychowania przedszkolnego) i 1368 do gimnazjów. W okresie objętym informacją, na obszarze naszego miasta w placówkach oświatowych pracowało 417 pedagogów i 183 pracowników administracji i obsługi.

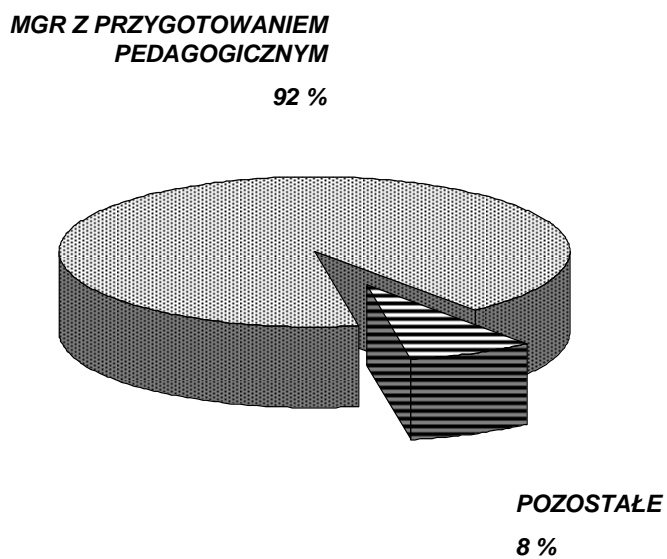


2. Charakterystyka nauczyciela.

Płeć.

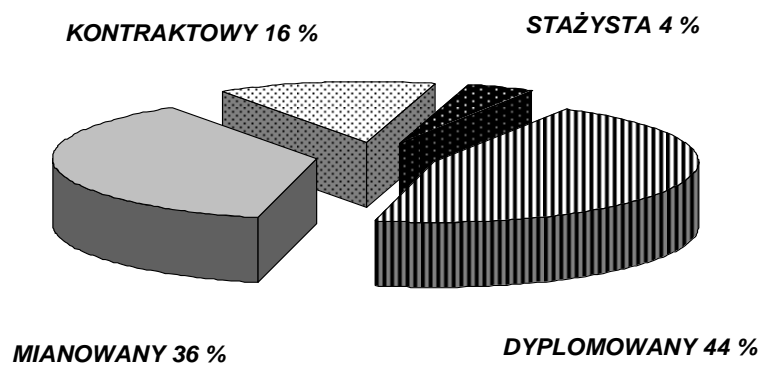


Wykształcenie nauczycieli.

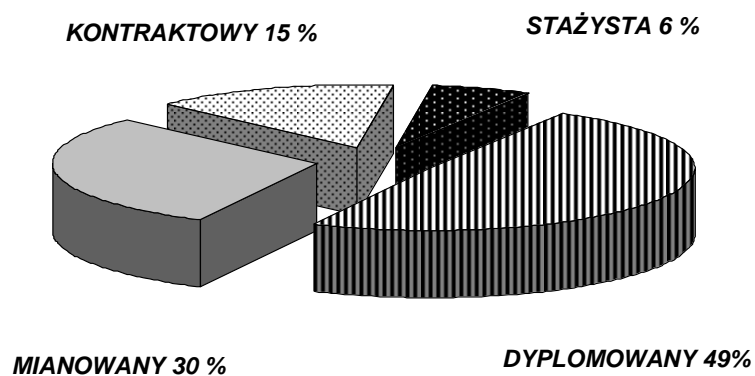


Stopnie awansu zawodowego nauczycieli.

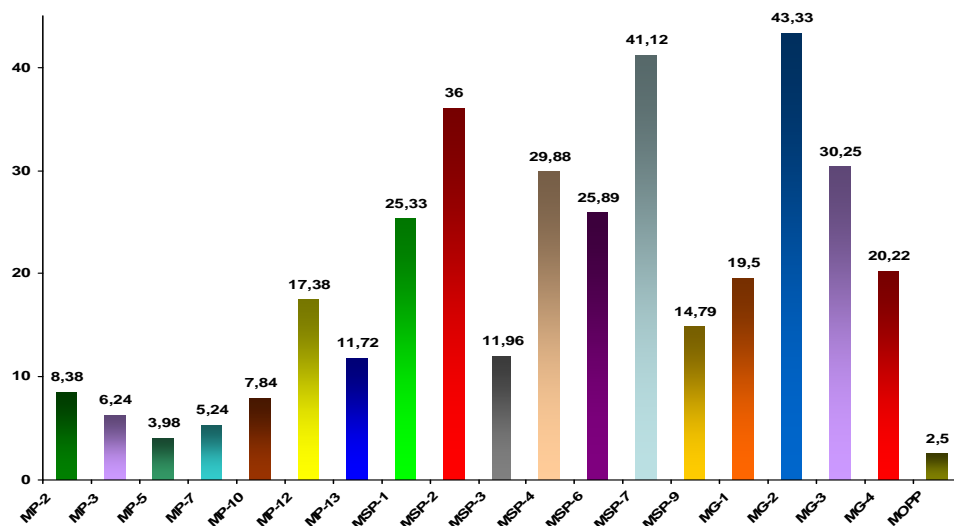
wrzesień 2009



sierpień 2010

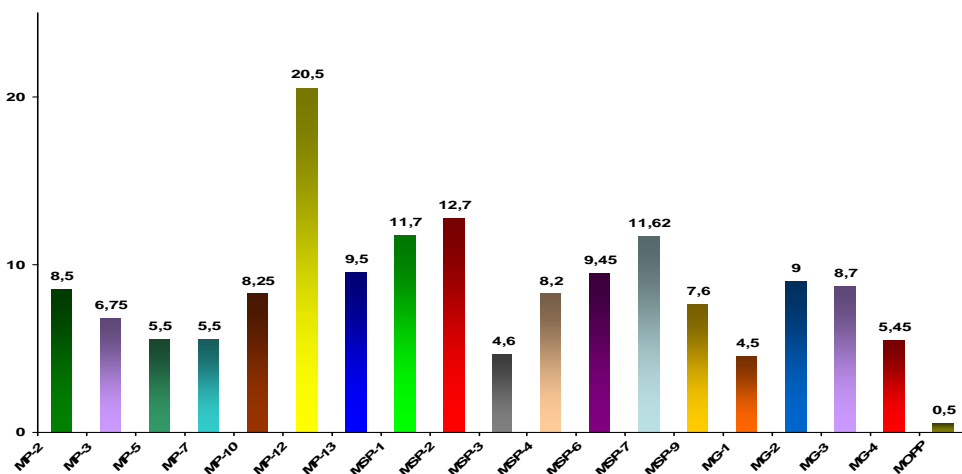


Liczba etatów nauczycielskich.



Ogółem: 361,55 etatów,
to jest 417 osób.

Liczba etatów pracowników administracji i obsługi.



Ogółem: 158,52 etatów,
to są 183 osoby.



Doskonalenie zawodowe nauczycieli.

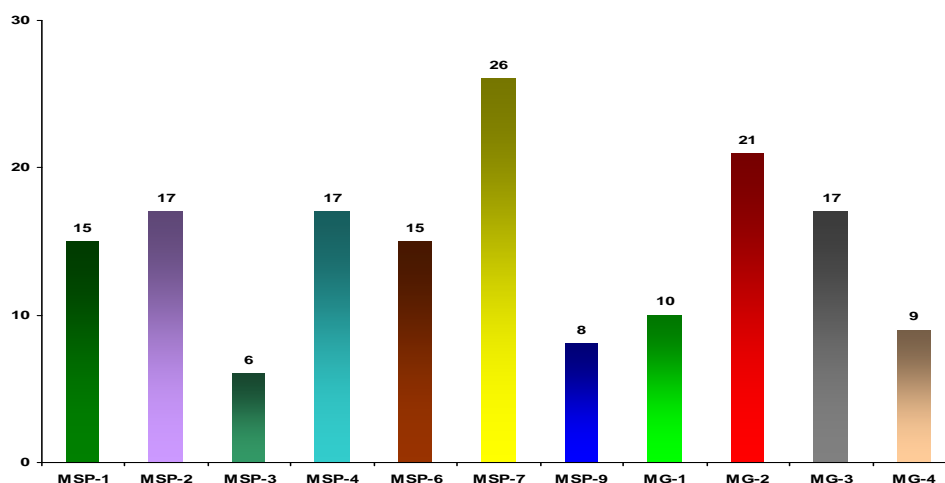
	szkolenia	studia I stopnia	studia uzupełniające	studia podyplomowe	Razem:
Miejskie Przedszkola	13 903,00	2 720,00	14 929,00	1 500,00	33 052,90
Miejskie Szkoły Podstawowe	39 976,00	6 720,00	1 000,00	4 727,00	52 423,00
Miejskie Gimnazja	17 042,50	3 400,00	0,00	7 645,00	28 087,50
MOPP	2 442,00	0,00	0,00	0,00	2 442,00
Razem:	73 363,50	12 840,00	15 929,90	13 872,00	
Łącznie dokształcanie nauczycieli za okres od IX 2009-VIII 2010:					116 005,40

3. Uczniowie.

Uczniowie w oddziałach klasowych.

1. Liczba oddziałów klasowych w placówkach (wraz z oddziałami wychowania przedszkolnego).

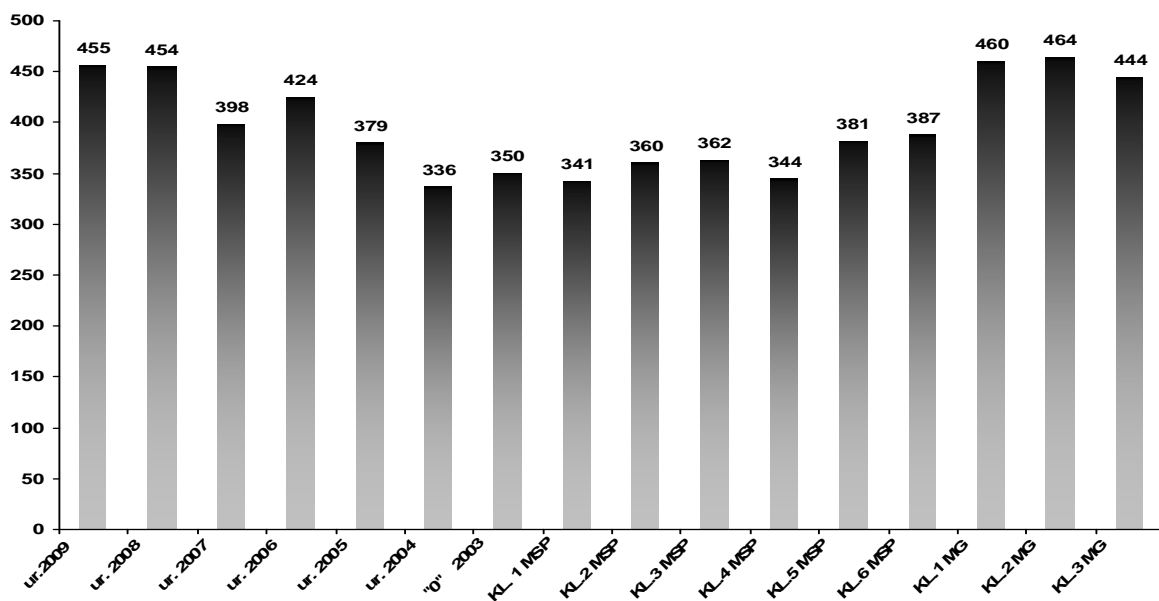
Ilość oddziałów w placówkach.



Ogółem: 161 oddziały, w tym 12 oddziałów wychowania przedszkolnego.



2. Całkowita i średnia liczba uczniów poziomami i w oddziale klasowym.



Średnia liczebność oddziałów.	
Placówki	Średnio:
Szkoły podstawowe	24,0
Gimnazja	24,5
Suma końcowa	24,25
szkoły z oddziałami Integracyjnymi:	
MSP-2 – 21,9	
MG-2 – 23,3	

Liczba uczniów w oddziałach klasowych	Suma końcowa	w tym w oddziałach przedszkolnych
MSP-1	355	68
MSP-2 – z oddz. integracyjnymi	372	48
MSP-3	114	
MSP-4	399	25
MSP-6	374	50
MSP-7	640	72
MSP-9	205	21
MG-1	248	
MG-2 – z oddz. integracyjnymi	486	
MG-3	435	
MG-4	232	
Suma końcowa	3827	282



Dzieci objęte wychowaniem przedszkolnym. Przedszkola i oddziały przedszkolne w szkołach.

W stosunku do roku szkolnego 2008/2009 liczba oddziałów przedszkolnych działających na obszarze miasta wzrosła z 47 do 50 w wyniku utworzenia:

- 1 dodatkowego oddziału wychowania przedszkolnego w MSP-1,
- 1 dodatkowego oddziału w MP-12,
- 1 oddziału, Niepublicznego Przedszkola „Światelko” Zgromadzenia Sióstr Służebniczek Maryi Panny Niepokalanie Poczętej,

razem 3 oddziały.

Łącznie w roku szkolnym 2009/2010 w Gminie Knurów było 1489 dzieci w wieku przedszkolnym (o 73 dzieci więcej niż w ubiegłym roku szkolnym) a 1158 zostało objętych wychowaniem przedszkolnym (876 w 38 oddziałach przedszkolnych i 282 w 12 oddziałach wychowania przedszkolnego w szkołach podstawowych), co stanowi **77,77 proc.**

Szczegółowo kwestię upowszechnienia edukacji przedszkolnej w roku szkolnym 2009/2010 na obszarze Miasta Knurów przedstawia poniższe zestawienie:

	liczba dzieci	liczba uczęszczających	procent uczęszczających
liczba dzieci 6-letnich (2003)	350	334	95,43% *
liczba dzieci 5-letnich (2004)	336	291	86,61%
liczba dzieci 4-letnich (2005)	379	280	73,88%
liczba dzieci 3-letnich (2006)	424	253	59,67%
Razem	1489	1158	77,77%

**(pozostałe 4,75% jako 6-latki w kl. I szkoły podstawowej oraz dzieci odroczone)*

Natomiast sytuacja w bieżącym roku szkolnym (2010/2011) przedstawia się następująco:

	liczba dzieci	liczba uczęszczających	procent uczęszczających
liczba dzieci 6-letnich (2004)	333	278	83,48% *
liczba dzieci 5-letnich (2005)	371	344	92,72%
liczba dzieci 4-letnich (2006)	426	331	77,70%
liczba dzieci 3-letnich (2007)	395	221	55,95%
Razem	1525	1188	77,90%

** (pozostałe 16,52% jako 6-latki w kl. I szkoły podstawowej oraz dzieci odroczone)*

Troska o możliwość zorganizowania jak najszerzej opieki nad dziećmi przedszkolnymi przejawia się w podejmowaniu dalszych kroków na rzecz zwiększenia ilości miejsc w przedszkolach. I tak:

- w wyniku trwającej rozbudowy Miejskiego Przedszkola nr 13 z Oddziałami Integracyjnymi powstaną 2 dodatkowe oddziały dla kolejnych 50 dzieci
- w bieżącym roku szkolnym (2010/2011) otwarty został kolejny, drugi 25 osobowy oddział w Niepublicznym Przedszkolu „Światelko” Zgromadzenia Sióstr Służebniczek Maryi Panny Niepokalanie Poczętej,
- powstał pierwszy punkt przedszkolny w mieście, w którym przebywać będzie 5 dzieci.



Dzieci niepełnosprawne.

1. Dowóz dzieci niepełnosprawnych.

Gmina Knurów zapewnia wszystkim dzieciom niepełnosprawnym zamieszkałym na terenie Knurowa dowóz do najbliższych szkół, placówek i ośrodków, w których realizują obowiązek szkolny i obowiązek nauki. Obowiązek ten wynika z ustawy o systemie oświaty.

W roku szkolnym 2009/2010 liczba dzieci objętych dowozem organizowanym przez Gminę Knurów wynosiła **52**.

Na organizację dowozu dzieci niepełnosprawnych Gmina Knurów wydatkowała:

- w okresie od 1.09.2009r. do 31.12.2009r. – 66 748,16 zł,

- w okresie od 1.01.2010r. do 31.08.2010r. – 91 745,75 zł,

tj. łącznie: **158 493,91 zł**.

2. Edukacja uczniów niepełnosprawnych.

Edukacja uczniów niepełnosprawnych prowadzona jest przez Gminę Knurów w ramach oddziałów integracyjnych w trzech placówkach: Miejskim Przedszkolu nr 13, Miejskiej Szkole Podstawowej nr 2 oraz Miejskim Gimnazjum nr 2.

W roku szkolnym 2009/2010:

1)do MP-13 uczęszczało: 21 dzieci,

2)do MSP-2 uczęszczało:24 uczniów,

3)do MG-2 uczęszczało: 18 uczniów.

Łącznie, Gmina Knurów w 13 oddziałach integracyjnych objęła wsparciem **63 dzieci niepełnosprawnych** prowadząc na ich rzecz działania edukacyjne i integrujące ze środowiskiem lokalnym. Gmina Knurów nie prowadzi szkoły specjalnej ponieważ zgodnie z ustawą o systemie oświaty organem prowadzącym szkoły tego typu są powiaty. Niemniej jednak, wychodząc naprzeciw oczekiwaniom rodzin i przyjaciół osób z niepełnosprawnościami, mając na uwadze korzyści płynące z podejmowania ww. działań integracyjnych Miasto Knurów podejmuje się ich realizacji.

4. Wyniki kształcenia.

Wyniki kształcenia, zgodnie z zasadami metodologii badań statystycznych powinny być przedstawione przy użyciu co najmniej dwójek w przypadku szkół podstawowych, oraz trójek w kontekście szkół gimnazjalnych miar statystycznych . I tak:

a) skala punktowa – stosowana zarówno w przypadku szkół podstawowych, jak i gimnazjalnych – jest najprostszą, niestety jednocześnie najbardziej niedoskonałą i ograniczoną metodą badania wyników kształcenia. Skalę punktową można stosować, ale właściwie tylko po to, by porównać wyniki szkół, tylko i wyłącznie w jednym roku szkolnym. Nie można porównywać wyników szkół wg skali punktowej w różnych latach. Z dwóch powodów. Po pierwsze: w różnych latach sprawdzian/egzamin był pisany przez innych uczniów, po wtóre, w kolejnych latach sprawdziany/egzaminy mogą mieć i zazwyczaj mają, różny stopień trudności. Zatem, paradoksalnie okazać się może, że wynik średni na poziomie np. 23 punktów w roku wcześniejszym jest lepszy, od wyniku sprawdzianów roku kolejnego na poziomie np. 25 punktów. W takiej sytuacji, wnioskować można, że test z roku kolejnego był łatwiejszy, nie sprawił większej części piszących problemów, przez co łatwiej było osiągnąć wyższy punktowo wynik.

b) skala staninowa – również stosowana w przypadku szkół podstawowych, jak i gimnazjalnych – to inaczej standardowa skala dziewięciostopniowa. Skalę staninową stosujemy w celu pogrupowania wyników wszystkich szkół w Polsce w 9 przedziałach i porównania wyników uczniów, którzy w całym kraju wykonywali takie same zadania egzaminacyjne. Umieszczenie wyników szkół na skali staninowej umożliwia porównywanie wyników uzyskanych w różnych latach, uwzględniając również i to, że średnia trudność egzaminu w różnych latach może być różna. Jest to metoda dokładna, polegająca na opracowaniu wyników wszystkich piszących w danym roku. Wskazuje ona trendy (zwykły, opadający) pracy szkół w kolejnych latach w danych obszarach.



Znormalizowana skala staninowa przedstawia się następująco:

stanin:	wynik:
9	najwyższy
8	bardzo wysoki
7	wysoki
6	wyżej średni
5	średni
4	niżej średni
3	niski
2	bardzo niski
1	najniższy

c) wskaźnik EWD (Edukacyjnej Wartości Dodanej) – stosowany w chwili obecnej wyłącznie w odniesieniu do pracy szkół gimnazjalnych. Jest to najbardziej zaawansowana metoda mierzenia efektów pracy szkół. Zgodnie z zaleceniem Centralnej Komisji Egzaminacyjnej (CKE) pierwsze wyniki EWD, należy traktować jako **pilotażowe, orientacyjne i niewiążące**.

Badanie EWD jest najbardziej rzetelną formą badania pracy szkoły, ponieważ u każdego ucznia, tego samego, porównywalny jest przyrost wiedzy pomiędzy punktem „wejścia” – za który uznaje się wynik po szkole podstawowej, z punktem wyjścia (koniec edukacji w gimnazjum). Mierzony „przyrost” precyzyjnie określa wielkość pracy, jaka została wykonana przez uczniów oraz, co równie istotne, nauczycieli.

Reasumując: wynik sprawdzianów skali punktowej, nawet staninowej może być wysoki, ale nie musi to oznaczać znacznego wkładu pracy szkoły gimnazjalnej, po prostu do takiej szkoły mogli trafić zdolni uczniowie. Pytanie czy właściwie zostały wykorzystane ich możliwości? I odwrotnie, niski wynik punktowy i staninowy nie musi oznaczać złej pracy szkoły, ponieważ uczniowie o niskich wynikach mogli w takiej szkole proporcjonalnie więcej rozwinąć się, nie osiągając jednak wyników punktowych porównywanych do swoich zdolniejszych koleżanek i kolegów z innych szkół.

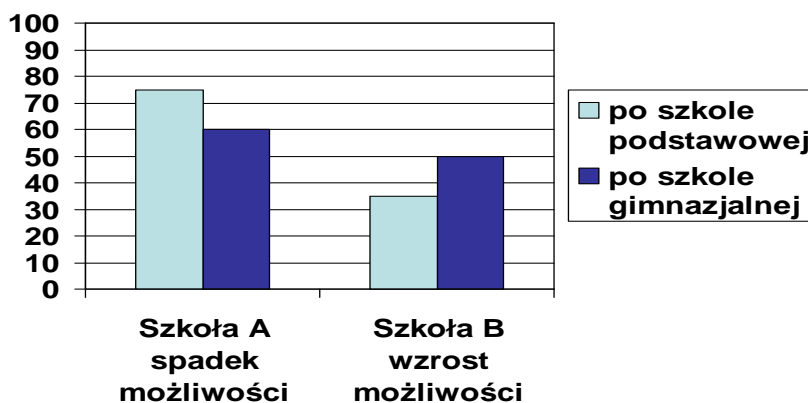
Przykład:

Szkoła A – wynik średni po szkole podstawowej 75%, wynik po szkole gimnazjalnej 60% - szkoła niewykorzystanych możliwości,

Szkoła B – wynik średni po szkole podstawowej 35%, wynik po szkole gimnazjalnej 50% - szkoła sukcesu.

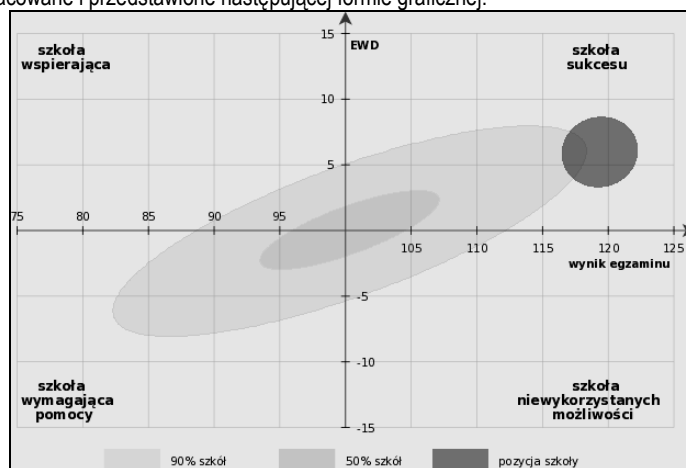
Powyższy przykład jest bardzo uproszczoną formą prezentacji analizy wyników przy użyciu wskaźnika EWD. Proszę zauważyć, że finalnie Szkoła A osiągnęła wynik wyższy (60%) od Szkoły B (50%), lecz w porównaniu całego cyklu kształcenia Szkoła A „traci” 15% możliwości swoich uczniów, Szkoła B – o 15 % „wzbogaca” swoich wychowanków.

Przykładowe wyniki pracy szkół na podstawie średnich wyników osiągniętych przez tych samych uczniów w cyklu edukacyjnym w oparciu o zastosowanie wskaźnika EWD.



Metoda **edukacyjnej wartości dodanej** jest ważnym wzbogaceniem instrumentarium statystycznego przydatnego do zrozumienia wyników egzaminów. Jest to zestaw technik statystycznych opracowanych przez CKE w ramach projektu współfinansowanego przez Unię Europejską w ramach Europejskiego Funduszu Społecznego, pozwalających szacować postęp, jaki czynią uczniowie w trakcie nauki w danej szkole. Bardziej ogólnie można o EWD myśleć w kategoriach wykorzystania przez szkołę zasobów, przede wszystkim zasobów uczniowskich.

Wyniki zostały opracowane i przedstawione następującej formie graficznej:



Na podstawie powyższego przykładu zauważamy że:

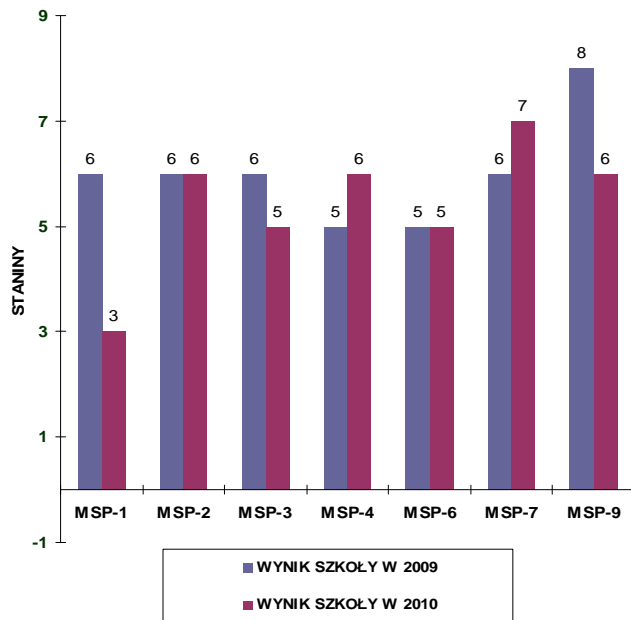
1. I ćwiartka układu współrzędnych to obszar, w którym wyniki egzaminu są wysokie oraz dodatni charakter ma wskaźnik EWD. Jest to obszar „**szkół sukcesu**” czyli takich w których zostały podjęte takie działania które zagwarantowały uczniom przyrost wiedzy i umiejętności ponad wynik ze szkoły podstawowej,
2. II ćwiartka to obszar „**szkół niewykorzystanych możliwości**” – wysokie wyniki egzaminu i ujemny wskaźnik EWD – oznacza szkoły które nie rozwinęły swoich uczniów. Uczniowie tych placówek mają dobre wyniki , na ogół dzięki bardzo dobrej pracy na wcześniejszym etapie edukacyjnym, i mogli by mieć dużo lepsze, gdyby szkoła rozwinęła ich potencjał. Niestety, nie zrobiła tego,
3. III ćwiartka to „**szkoły wymagające pomocy**” – to obszar szkół, w których uczniowie mają niskie wyniki egzaminu oraz niski wskaźnik EWD. Są to szkoły zaniedbujące swoich uczniów, wymagające natychmiastowej pomocy ze strony środowiska lokalnego,
4. IV ćwiartka symbolizuje obszar „**szkół wspierających**”. Są to szkoły, które co prawda mają niski wynik egzaminu, lecz dodatni wskaźnik EWD. To szkoły na ogół z trudną młodzieżą, której wyniki są niskie, ale lepsze od tych po szkole podstawowej, wyniki wskazujące na rozwój osobowościowy uczniów.
5. ciemno-szary obszar to wynik szkoły na tle innych szkół, których pozycja została określona i sprecyzowana do pozycji 90% i 50% wszystkich gimnazjów w Polsce,

Przedstawiony powyżej przykład obrazuje szkołę sukcesu, w której uczniowie rozwinęli swój potencjał, przez co nastąpił u nich przyrost wiedzy i umiejętności. Wynik szkoły jest wynikiem ponad przeciętnym, bowiem szkoła nie znajduje się w obszarze wyników wypracowanych przez 90% gimnazjów, co oznacza, że należy do 10% szkół w kraju, które odniosły najwyższe wyniki.

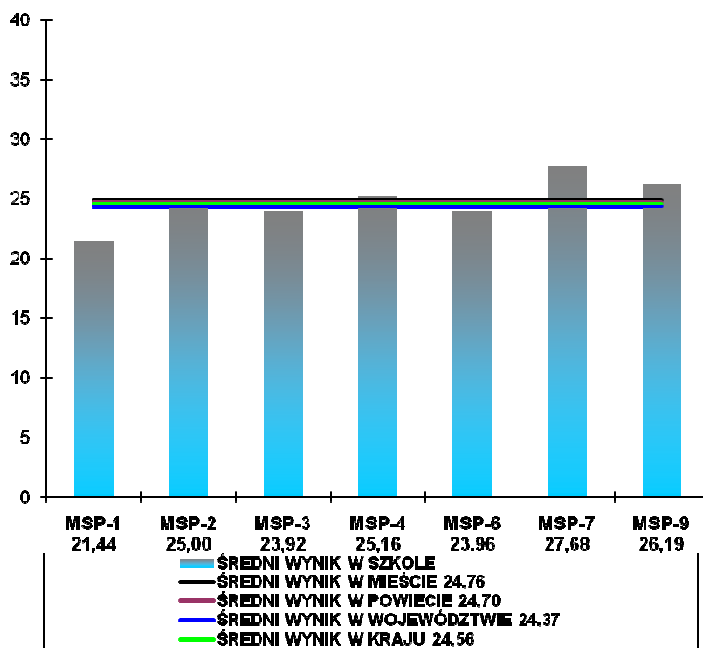


Wyniki sprawdzianów po szkole podstawowej.

1. Wyniki sprawdzianów skali staninowej.



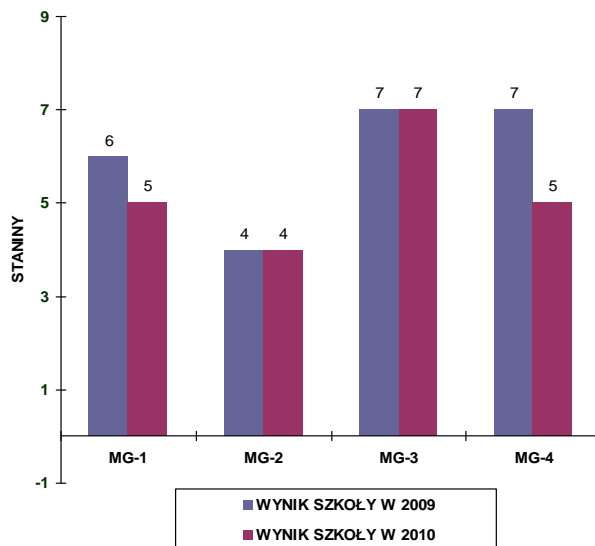
2. Wyniki sprawdzianów skali punktowej.



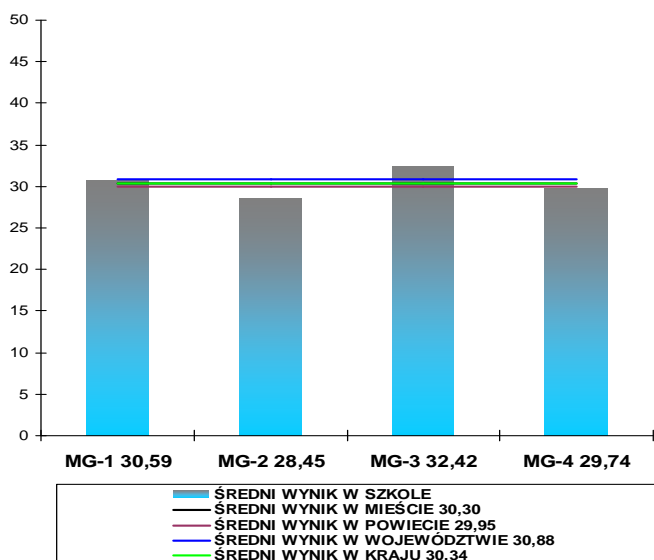
Wyniki egzaminów po szkole gimnazjalnej.

1. Część humanistyczna.

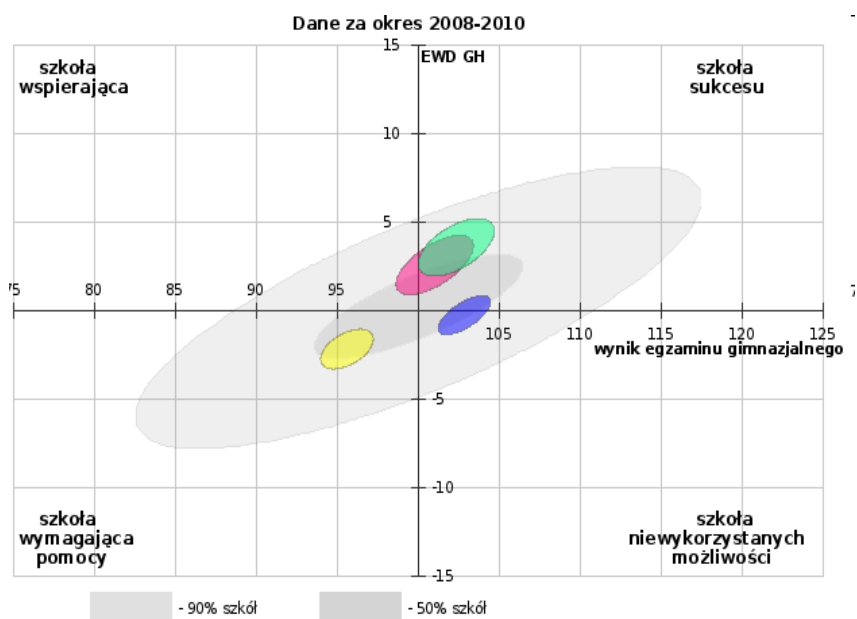
a) Wyniki egzaminów w skali staninowej.



b) Wyniki egzaminów w skali punktowej.



c) Wskaźniki egzaminacyjne EWD

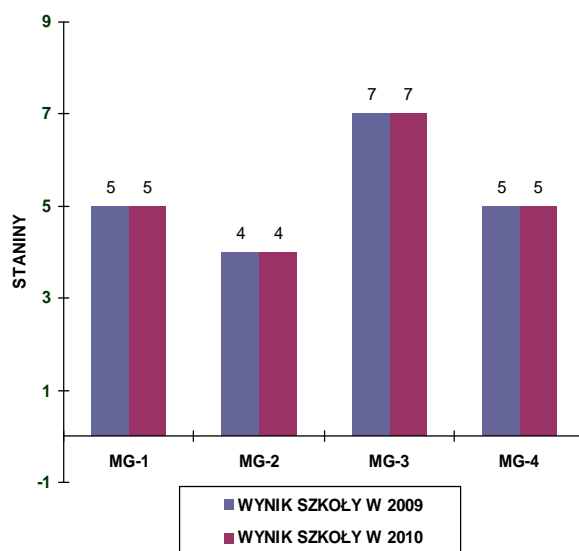


1. ■ Miejskie Gimnazjum nr 1 im. Jana Pawła II w Knurowie
Liczba wyników egzaminacyjnych uwzględniona w analizie: **190**
2. ■ Miejskie Gimnazjum nr 2 im. Mikołaja Reja z oddziałami integracyjnymi w Knurowie
Liczba wyników egzaminacyjnych uwzględniona w analizie: **406**
3. ■ Miejskie Gimnazjum nr 3 w Knurowie
Liczba wyników egzaminacyjnych uwzględniona w analizie: **433**
4. ■ Miejskie Gimnazjum nr 4 w Knurowie
Liczba wyników egzaminacyjnych uwzględniona w analizie: **177**

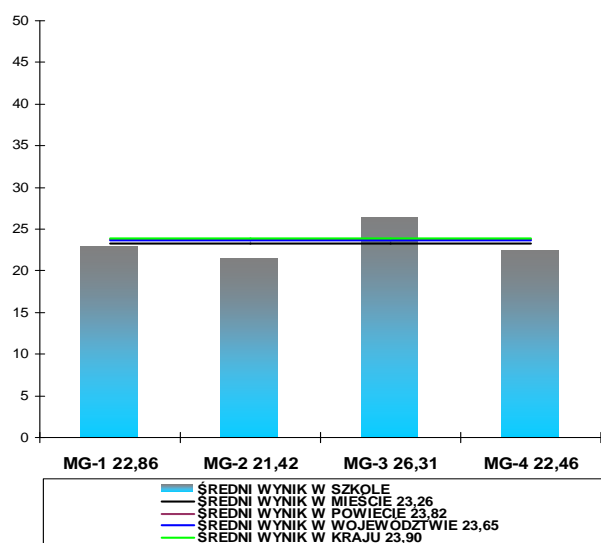


2. Część matematyczno-przyrodnicza.

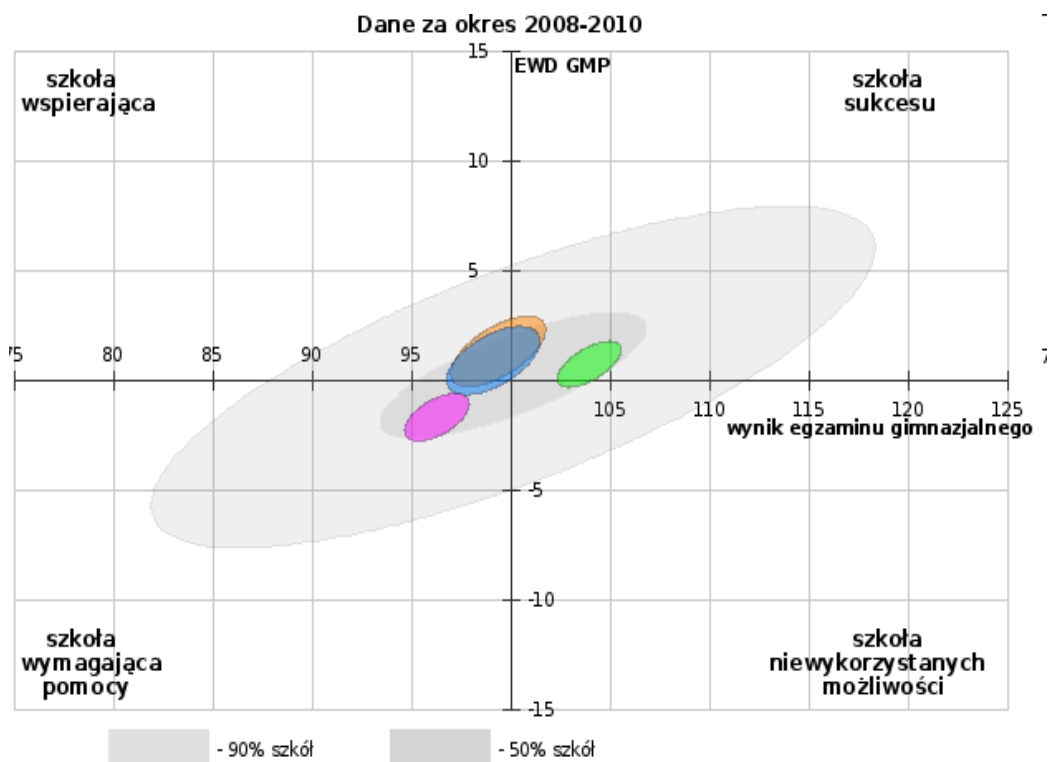
a) Wyniki egzaminów w skali staninowej.



b) Wyniki egzaminów w skali punktowej.



c) Wskaźniki egzaminacyjne EWD

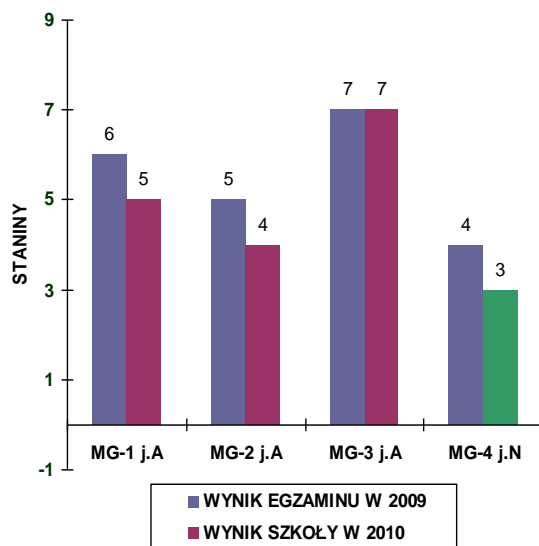


1. ■ Miejskie Gimnazjum nr 1 im. Jana Pawła II w Knurowie
Liczba wyników egzaminacyjnych uwzględniona w analizie: **190**
2. ■ Miejskie Gimnazjum nr 2 im. Mikołaja Reja z oddziałami integracyjnymi w Knurowie
Liczba wyników egzaminacyjnych uwzględniona w analizie: **406**
3. ■ Miejskie Gimnazjum nr 3 w Knurowie
Liczba wyników egzaminacyjnych uwzględniona w analizie: **433**
4. ■ Miejskie Gimnazjum nr 4 w Knurowie
Liczba wyników egzaminacyjnych uwzględniona w analizie: **177**

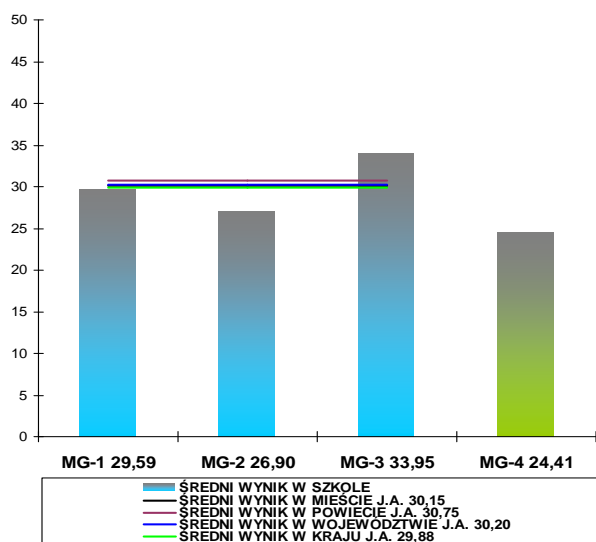


3. Część językowa.

a) Wyniki egzaminów w skali staninowej.



b) Wyniki egzaminów w skali punktowej.



Laureaci konkursów interdyscyplinarnych i wojewódzkich konkursów przedmiotowych.

Szkoły podstawowe: brak laureatów konkursu interdyscyplinarnego.

Szkoły gimnazjalne: w okresie objętym informacją 4 uczniów Miejskich Gimnazjów zdobyło 4 tytuły laureatów wojewódzkich konkursów przedmiotowych z takich przedmiotów jak: biologia i matematyka.

Laureaci, za wysokie osiągnięcia i wyniki w nauce zostali uhonorowani Stypendiami Prezydenta Miasta Knurów.

5. Działalność edukacyjno-społeczna.

Miejskie Ognisko Pracy Pozaszkolnej

Działalność Miejskiego Ogniska Pracy Pozaszkolnej jest finansowana ze środków starostwa powiatowego (na podstawie corocznie zawieranych porozumień) oraz ze środków własnych Gminy Knurów. Organem prowadzącym ognisko jest Gmina Knurów.

Miejskie Ognisko Pracy Pozaszkolnej zorganizowało:

- a) 24 wycieczki edukacyjno-turystyczne z których skorzystało **953** uczniów knurowskich szkół,
- b) 30 kół zainteresowań – 14 kół stałych i 16 okresowych. Z zajęć organizowanych w tej formie skorzystało ponad **500** uczniów,
- c) 15 imprez środowiskowych, poza tym:
w okresie ferii zimowych
- d) wyjścia do kina i na lodowisko – dla około **200** uczniów,
- e) ferie zimowe w Wiśle i Węgierskiej Górze dla **83** uczestników,
w okresie wakacyjnym
- f) 10 wycieczek krajoznawczych z których skorzystało **418** uczniów,
- g) wyjazd nad morze – **45** uczestników.

Łącznie w okresie roku szkolnego **2009/2010** MOPP dysponowało następującymi środkami: **210 522,32 zł**

z czego: **131 597,09** – dotacja ze starostwa powiatowego, w tym:

za okres od IX-XII 2009r. – 30 671,93 zł.

za okres od I-VIII 2010r. – 100 925,16 zł.

78 925,23 – budżet Gminy Knurów, w tym:

za okres od IX-XII 2009r. – 37 708,72 zł.

za okres od I-VIII 2010r. – 41 216,51 zł.

Kontrola realizacji obowiązku szkolnego i obowiązku nauki.

Zgodnie z ustawą z dnia 7 września 1991 r. o systemie oświaty dyrektorzy szkół podstawowych i gimnazjów, reprezentujący gminę kontrolują spełnianie obowiązku szkolnego przez dzieci zamieszkałe w obwodach tych szkół.

W roku szkolnym 2009/2010 prowadzono:

- 5 postępowań egzekucyjnych przeciwko rodzicom 3 dzieci nie realizujących obowiązku szkolnego,

Zgodnie z ustawą o systemie oświaty gmina kontroluje spełnianie obowiązku nauki przez młodzież zamieszkałą na terenie gminy. W roku szkolnym 2009/2010:

- prowadzono 4 postępowania egzekucyjne w stosunku do rodziców 3 dzieci nie realizujących obowiązku nauki,
- w trakcie trwania roku szkolnego 3 z dzieci podjęło naukę.

W roku szkolnym 2009/2010 kontrola obowiązku nauki objęta była całą młodzieżą, która ukończyła szkoły gimnazjalne a nie ukończyła 18 roku życia zamieszkała na terenie Gminy Knurów.



Pomoc materialna dla uczniów.

Łączna kwota realizacji:	w tym stypendia szkolne		w tym zasiłki szkolne
	38 168,99 zł	IX-XII 2009	
I-VI 2010		19 336,90 zł	
Liczba uczniów, którzy otrzymali pomoc:	w tym uczniowie, którzy otrzymali stypendium		w tym uczniowie którzy otrzymali zasiłek
64	64		0

Wypoczynek śródroczny – „Zielone szkoły”.

W okresie od 14 maja 2010r. do 24 czerwca 2010r., uczniowie klas III wszystkich Miejskich Szkół Podstawowych uczestniczyli w zorganizowanych dla nich „zielonych szkołach” – śródrocznej formie wypoczynku. Łączna liczba uczniów w klasach III wyniosła w ubiegłym roku szkolnym 360 dzieci, z czego 316 było uczestnikami wyjazdu co stanowi blisko 87,78%. Tak duży procent uczestników wynika z możliwości i faktu pozyskania dofinansowania do wypoczynku z Wojewódzkiego Funduszu Ochrony Środowiska i Gospodarki Wodnej w Katowicach w łącznej kwocie **67.060,00 zł**.

Wszystkie ubiegłoroczne „zielone szkoły” odbywały się w miejscowościach nadmorskich: Łebie, Darłównu, Sarbinowie i Mrzeżynie.

Regulamin WFOŚiGW w Katowicach przewiduje dofinansowanie wypoczynku śródrocznego wyłącznie dla uczniów klas III szkół podstawowych.

Inne

1. Dofinansowanie dla pracodawców.

Zgodnie z art. 70b ustawy o systemie oświaty Gmina Knurów realizuje dofinansowanie pracodawcom kosztów kształcenia pracowników młodocianych.

W okresie od września 2009r. do sierpnia 2010r. dofinansowano:

- a) łącznie **18** pracodawców
- b) kształcących **33** młodocianych
- c) na łączną kwotę: **198.262,83 zł**.

2. Dotacje dla placówek niepublicznych.

W okresie od września do grudnia 2010r. na obszarze gminy działała tylko jedna placówka niepubliczna uprawniona do otrzymania dotacji – przedszkole „Wesołe Nutki” - której przekazano:- **111 263,04 zł**.

W okresie od stycznia do sierpnia 2010r. na obszarze gminy działały dwie placówki:
 „Wesołe Nutki” – **247 222,55 zł**, oraz
 „Światelko” – **74 549,02 zł**,

łącznie, w roku szkolnym 2009/2010 –**433 034,61zł**

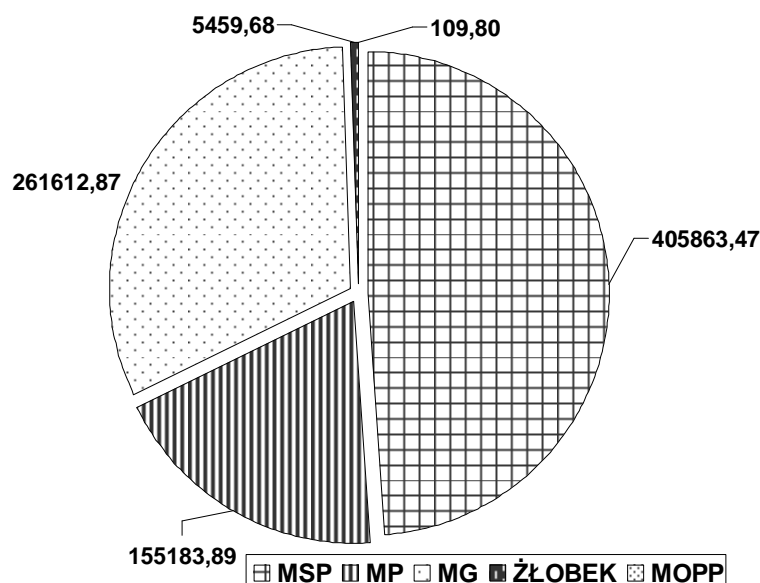


6. Wydatki oświatowe.

a. Remonty

Rok szkolny
2009/2010 **828 229,71**

w tym:	SZKOŁY POD.	PRZEDSZKOLA	GIMNAZJA	ŻŁOBEK	MOPP
	405 863,47	155 183,89	261 612,87	5 459,68	109,80
* poza tym:					
cykl VI-VIII/2009	188 988,04	62 155,73	58 367,06	2 157,68	109,80
cykl IX-XII/2010	124 726,06	94 088,25	208 922,00	3 704,60	-
Razem	719 577,57	311 427,87	528 901,93	11 321,96	219,60
Łącznie w cyklach	<u>1 571 448,93</u>				



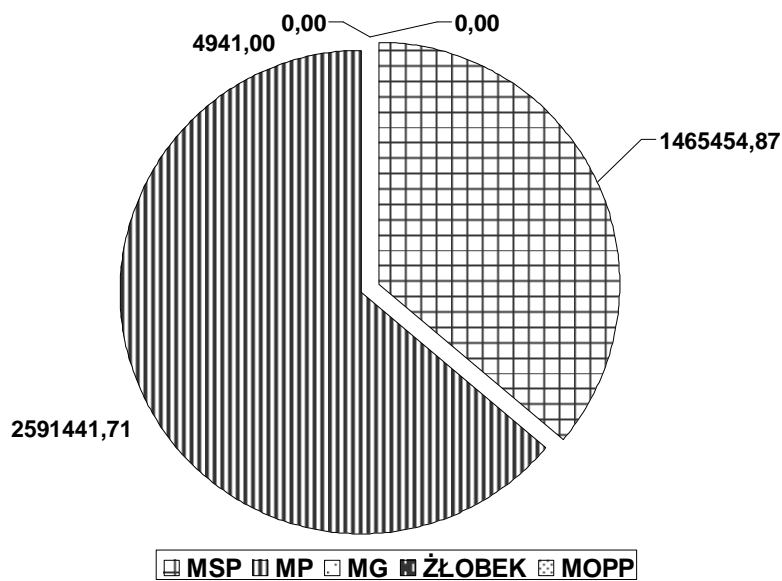
w tym m.in.:

- wykonanie i montaż osłon balustrad, remont dwóch sanitariatów, przebudowa tablic bezpiecznikowych – MP-12
- naprawa schodów wejściowych, kanalizacji sanitarnej, sali gimnastycznej – MSP-7
- rozbudowa i konserwacja systemu alarmowego – MSP-9
- remont kuchni i magazynu żywnościowego – ŻP
- montaż okien – MG-1
- drenaż opaskowy, instalacja elektryczna (konserwacja), pokrycie dachu papą termozgrzewalną – MG-2
- malowanie korytarzy – MG-3
- remont sanitariatów, przeróbka instalacji wodnej – MG-4



b. Inwestycje

Rok szkolny 2009/2010	<u>4 061 837,58</u>				
w tym:	SZKOŁY POD. 1 465 454,87	PRZEDSZKOLA 2 591 441,71	GIMNAZJA 4 941,00	ŻŁOBEK -	MOPP -
* poza tym:					
cykl VI-VIII/2009	8 410,00	202 935,56	-	-	-
cykl IX-XII/2010	480 897,19	849 704,82	-	-	-
Razem	1 954 762,06	3 644 082,09	4 941,00	-	-
Łącznie w cyklach	<u>5 603 785,15</u>				



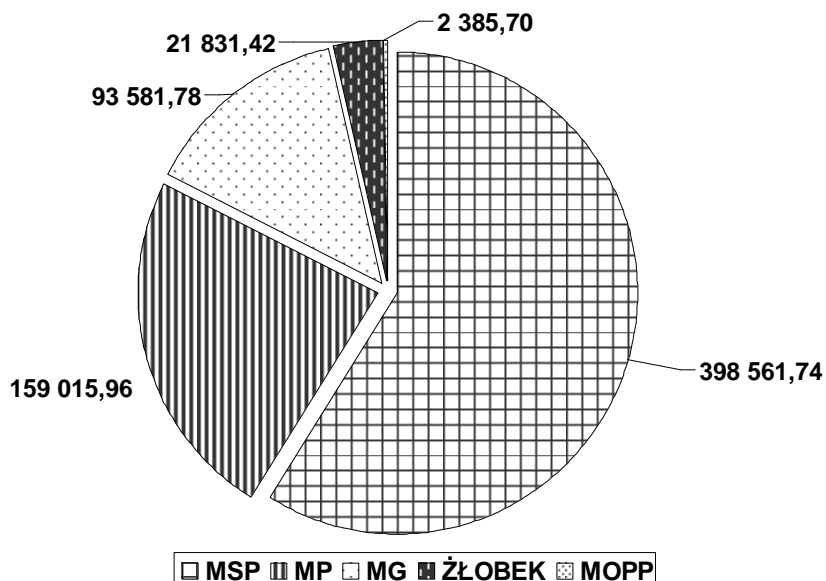
w tym m.in.:

- termomodernizacja budynku – roboty uzupełniające – MP-10
- termomodernizacja i rozbudowa budynku – MP-13
- budowa boiska wielofunkcyjnego – MSP-1



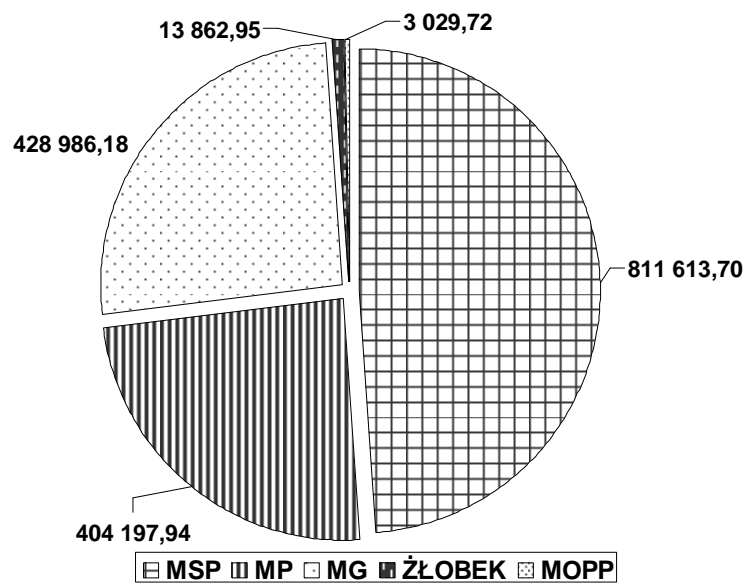
c. Wyposażenie

Rok szkolny 2009/2010	<u>675 376,60</u>				
w tym:	SZKOŁY POD. 398 561,74	PRZEDSZKOLA 159 015,96	GIMNAZJA 93 581,78	ŻŁOBEK 21 831,42	MOPP 2 385,70
* poza tym:					
cykl VI-VIII/2009	59 191,50	32 002,20	6 839,04	5 584,91	578,16
cykl IX-XII/2010	70 186,63	83 447,15	35 071,58	16 210,36	-
Razem	527 939,87	274 465,31	135 492,40	43 626,69	2 963,86
Łącznie w cyklach	<u>984 488,13</u>				



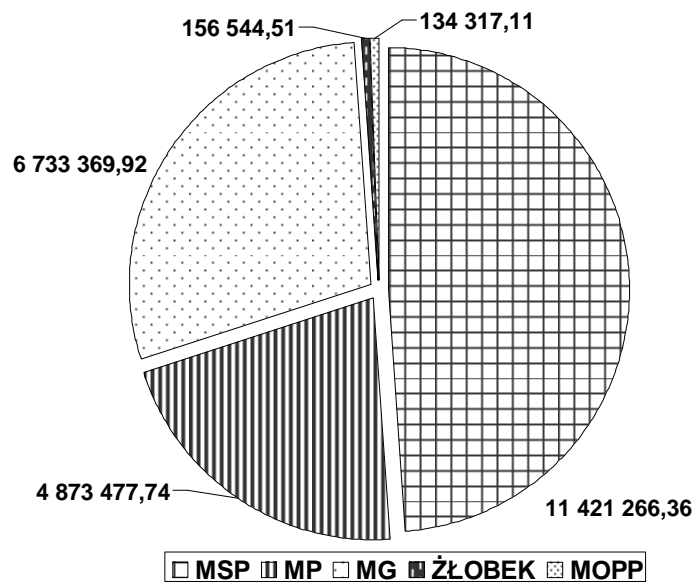
Media.Rok szkolny
2009/2010**1 661 690,49**

w tym:	SZKOŁY POD. 811 613,70	PRZEDSZKOLA 404 197,94	GIMNAZJA 428 986,18	ŻŁOBEK 13 862,95	MOPP 3 029,72
--------	---------------------------	---------------------------	------------------------	---------------------	------------------



Wynagrodzenia.Rok szkolny
2009/2010**23 318 975,64**

w tym:	SZKOŁY POD. 11 421 266,36	PRZEDSZKOLA 4 873 477,74	GIMNAZJA 6 733 369,92	ŻŁOBEK 156 544,51	MOPP 134 317,11
--------	------------------------------	-----------------------------	--------------------------	----------------------	--------------------



7. Programy i projekty.

Europejski Fundusz Społeczny (działania i poddziałania 9.1.2 i 9.4)

W roku szkolnym 2009/2010 napisane i złożone do oceny w Śląskim Urzędzie Marszałkowskim, instytucji pośredniczącej Europejskiego Funduszu Społecznego, zostały 2 wnioski do oceny konkursowej o dofinansowanie projektów.

W ramach Poddziałania 9.1.2 Programu Operacyjnego „Kapitał Ludzki” – na zajęcia edukacyjne dla uczniów napisany został wniosek „Odlotowe i bombowe są kompetencje kluczowe”, który pomyślnie przeszedł procedurę konkursową i zakwalifikował się do dofinansowania w kwocie – **1 359 270,00 zł**. Realizacja projektu nastąpi w okresie 1.08.2011 - 31.07.2013.

W czerwcu 2010 roku złożony został w Urzędzie Marszałkowskim wniosek „Grecka Arate rozwija oświatę” w ramach działania 9.4 na szkolenia i podnoszenie kompetencji zawodowych nauczycieli i kadry administracyjnej zatrudnionej w placówkach oświatowych naszego miasta. Wniosek przeszedł pozytywnie ocenę formalną. Ocena merytoryczna i ewentualna informacja o zakwalifikowaniu projektu do realizacji przewidywane są na dzień 31 października 2010 roku.

Od stycznia 2010 roku realizowane są w Miejskim Zespole Jednostek Oświatowych dwa projekty, które uzyskały dofinansowanie jesienią 2009 roku. Są to:

„Mądra głowa skarbem Knuruwa” – kwota dofinansowania **672 645,00 zł**, okres realizacji 1.01.2010 – 31.07.2011 oraz,

„Na kryzys światowy – SZOK zawodowy” – kwota dofinansowania **186 355,00 zł**, okres realizacji 1.01.2010 – 31.12.2010.

Radosna Szkoła – program rządowy.

Rządowy program Radosna Szkoła zakłada wspieranie organów prowadzących publiczne i niepubliczne szkoły podstawowe w tworzeniu odpowiednich warunków do aktywności ruchowej najmłodszych uczniów, w kontekście obniżenia wieku rozpoczęcia obowiązku szkolnego. Zakłada się, że program realizowany będzie w latach 2009-2014.

W roku szkolnym 2009/2010 cztery szkoły podstawowe – MSP-1, MSP-2, MSP-4 i MSP-9 otrzymały dofinansowanie do wyposażenia miejsc zabaw ruchowych w szkole.

Wartość dotacji wynosi:

MSP-1 - 12 000 zł,

MSP-2 - 12 000 zł,

MSP-4 - 12 000 zł,

MSP-9 - 11 990 zł

razem **47 990 zł**.

Również w roku szkolnym 2009/2010 złożone zostały i pozytywnie rozpatrzone kolejne wnioski do dofinansowania miejsc zabaw w szkole. Wartość dotacji rządowej:

MSP-3 - 6 000 zł

MSP-7 - 12 000 zł,

razem **18 000 zł**.

W minionym roku szkolnym złożone zostały i zaakceptowane do dofinansowania dwa wnioski na budowę placów zabaw przy Miejskich Szkołach Podstawowych: MSP-1 i MSP-7. Umowa na realizację przez Gminę Knurów ww. zadań podpisana została w sierpniu 2010 roku. W obecnej chwili trwają prace montażowe urządzeń. Wartość inwestycji wynosi:

MSP - 1: 262 374,34 zł w tym: dotacja rządowa – 115 450,00 zł, wkład własny Gminy Knurów – 146 924,34 zł,

MSP - 7: 234 654,45 zł w tym: dotacja rządowa – 115 450,00 zł, wkład własny Gminy Knurów – 119 204,45 zł

razem: **497 028,79 zł** w tym: dotacja rządowa – **230 900,00 zł**, wkład własny Gminy Knurów – **266 128,79 zł**

Owoce w szkole – program rządowy.

W związku z realizacją przez Unię Europejską od roku szkolnego 2009/2010 programu „Owoce w szkole” wszystkie szkoły podstawowe złożyły wnioski, które zostały pozytywnie ocenione a placówki zostały wpisane na listy szkół zatwierdzonych do udziału w projekcie.

W wyniku realizacji ww. programu **1074** uczniów klas I-III szkół podstawowych systematycznie otrzymywało nieodpłatnie surowe warzywa i owoce oraz ich przetwory.

Latem 2010 roku dyrektorzy wszystkich szkół złożyli wnioski na kolejny rok szkolny – ponownie 1074 uczniów otrzymywać będzie bezpłatnie owoce i warzywa.

