



# Informacja

**o stanie realizacji zadań oświatowych  
na obszarze Gminy Knurów za rok szkolny  
2012/2013**



**Knurów, październik 2013 r.**

## Spis treści:

|   |    |
|---|----|
| 1. WSTĘP .....  | 3  |
| 2. CHARAKTERYSTYKA NAUCZYCIELA .....  | 4  |
| 2.1 Płeć.....   | 4  |
| 2.2 Wykształcenie nauczycieli .....   | 4  |
| 2.3 Stopnie awansu zawodowego nauczycieli.....  | 5  |
| 2.4 Liczba etatów nauczycielskich .....   | 6  |
| 2.5 Liczba etatów pracowników administracji i obsługi .....   | 6  |
| 2.6 Doskonalenie zawodowe nauczycieli.....  | 7  |
| 3. UCZNIOWIE .....  | 8  |
| 3.1 Uczniowie w oddziałach klasowych .....  | 8  |
| 3.1.1 Liczba oddziałów klasowych w placówkach (wraz z oddziałami wychowania przedszkolnego) .....         | 8  |
| 3.1.2 Całkowita i średnia liczba uczniów poziomami i w oddziale klasowym .....                            | 8  |
| 3.1.3 Liczba uczniów w oddziałach klasowych szkół podstawowych i gimnazjów w roku szkolnym 2012/2013 ..   | 9  |
| 3.2 Dzieci objęte wychowaniem przedszkolnym.....  | 10 |
| 3.2.1 Przedszkola i oddziały przedszkolne w szkołach.....   | 10 |
| 3.2.2 Liczba dzieci objętych wychowaniem przedszkolnym.....   | 10 |
| 3.3. Uczniowie niepełnosprawni .....  | 11 |
| 3.3.1 Edukacja uczniów niepełnosprawnych.....   | 11 |
| 4. WYNIKI KSZTAŁCENIA .....   | 12 |
| 4.1 Sprawdzian w klasach szóstych szkół podstawowych.....   | 12 |
| 4.2 Egzamin gimnazjalny .....   | 14 |
| 4.2.1 Część humanistyczna .....   | 15 |
| 4.2.2 Część matematyczno-przyrodnicza .....   | 17 |
| 4.2.3 Część językowa .....  | 19 |
| 4.3 Laureaci konkursów przedmiotowych .....   | 21 |
| 5. DZIAŁALNOŚĆ EDUKACYJNO-SPOŁECZNA .....   | 22 |
| 5.1 Miejskie Ognisko Pracy Pozaszkolnej (MOPP) .....  | 22 |
| 5.2 Kontrola realizacji obowiązku szkolnego i obowiązku nauki .....                                       | 22 |
| 5.3 Pomoc materialna dla uczniów .....  | 23 |
| 5.4 Wypoczynek śródroczny – „Zielone szkoły” .....  | 24 |
| 5.5 Dofinansowanie dla pracodawców kosztów kształcenia pracowników młodocianych .....                     | 24 |
| 5.6 Dotacje dla placówek niepublicznych .....   | 24 |
| 5.7 Dotacje z tytułu uczęszczania uczniów na naukę religii do pozaszkolnych punktów katechetycznych ..... | 24 |
| 6. WYDATKI OŚWIATOWE .....  | 25 |
| 6.1 Remonty .....   | 25 |
| 6.2 Inwestycje.....   | 26 |
| 6.3 Wyposażenie .....   | 27 |
| 6.4 Wynagrodzenia.....  | 28 |
| 6.5 Media .....   | 28 |
| 7. PROGRAMY I PROJEKTY .....  | 29 |
| 7.1 Europejski Fundusz Społeczny – poddziałanie 9.1.2 Programu Operacyjnego Kapitał Ludzki .....          | 29 |
| 7.2 Radosna Szkoła – program rządowy .....  | 29 |
| 7.3 Cyfrowa Szkoła – program rządowy .....  | 29 |



---

## 1. WSTĘP

Niniejszy dokument został opracowany na podstawie art. 5a ust. 4 ustawy z dnia 7 września 1991 r. o systemie oświaty.

Gmina Knurów – jako jednostka samorządu terytorialnego jest organem prowadzącym 6 przedszkoli, 7 szkół podstawowych, 4 gimnazjów oraz Miejskiego Ogniska Pracy Pozaszkolnej. Jedno przedszkole i jedna szkoła podstawowa działają w Zespole Szkolno-Przedszkolnym. Na terenie gminy działają 4 niepubliczne placówki oświatowe, tj. przedszkole „Wesołe Nutki”, „Światelko” i „Planeta dzieci” oraz punkt przedszkolny „Ceduś”.

Źródłem finansowania zadań oświatowych są: część oświatowa subwencji ogólnej, budżet miasta, jak również dotacje celowe przyznane z budżetu państwa na realizację określonych zadań.

Scentralizowaną obsługę placówek oświatowych w zakresie administracyjno-gospodarczym, finansowym, prawnym, technicznym oraz inwestycyjnym prowadzi Miejski Zespół Jednostek Oświatowych, będący jednostką organizacyjną prowadzącą działalność w zakresie właściwym dla spraw oświaty Gminy Knurów.

W roku szkolnym 2012/2013 do placówek oświatowych działających na terenie Gminy Knurów uczęszczało łącznie 4507 dzieci, w tym:

- do przedszkoli/oddziałów przedszkolnych zorganizowanych przy szkołach podstawowych – 1269,
- do szkół podstawowych – 2105,
- do gimnazjów - 1133.

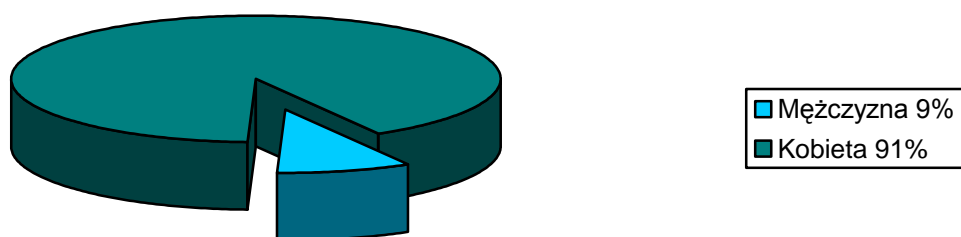
W okresie objętym informacją, na obszarze naszego miasta w placówkach oświatowych pracowało 443 pedagogów i 169 pracowników administracji i obsługi.



---

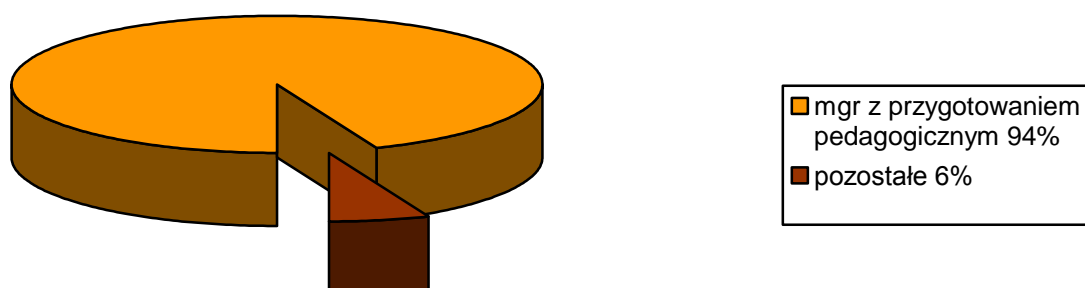
## 2. CHARAKTERYSTYKA NAUCZYCIELA

### 2.1 Płeć



---

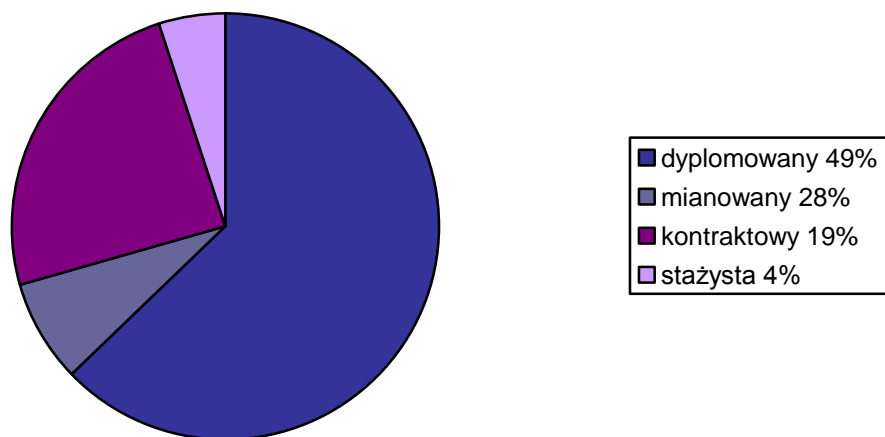
### 2.2 Wykształcenie nauczycieli



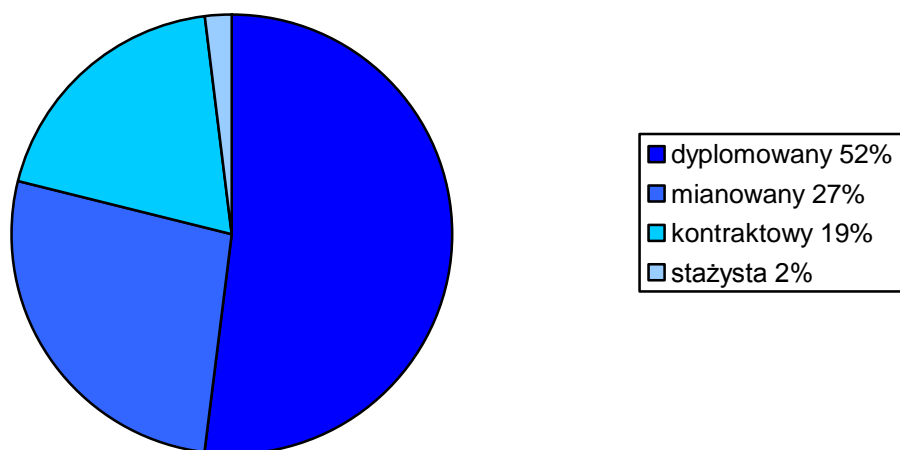
---

## 2.3 Stopnie awansu zawodowego nauczycieli

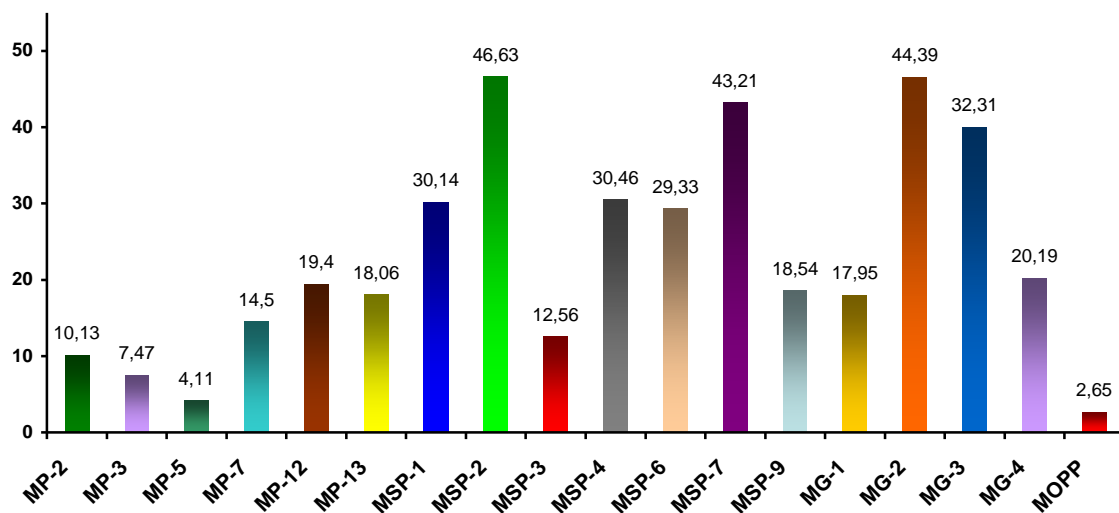
wrzesień 2012



sierpień 2013

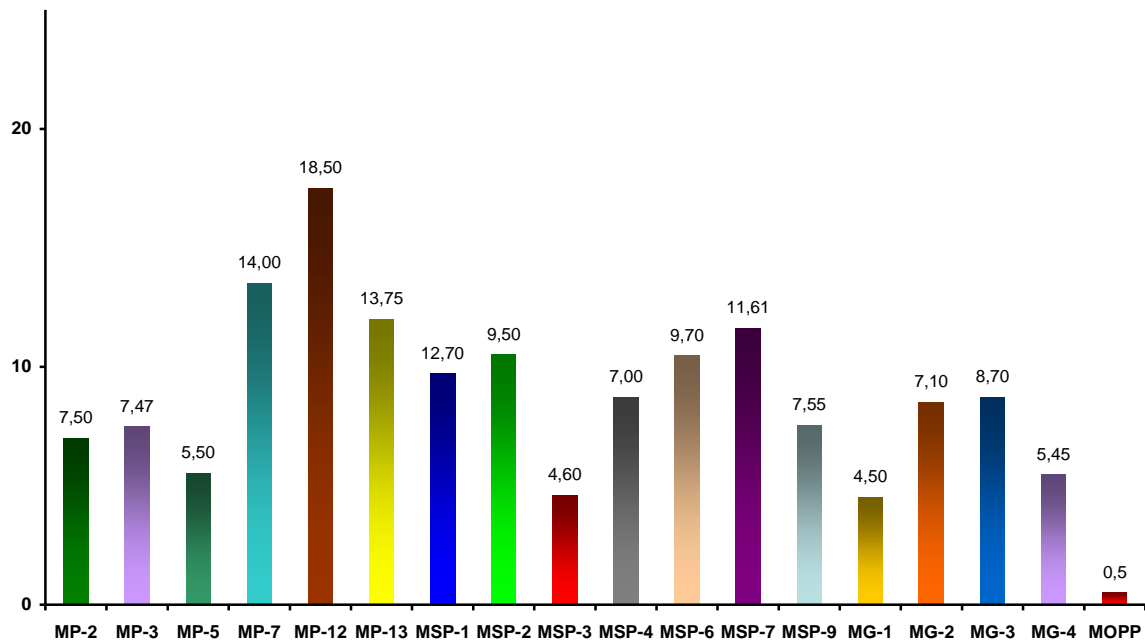


## 2.4 Liczba etatów nauczycielskich



Ogółem: 409,76 etatów, tj. 443 osoby

## 2.5 Liczba etatów pracowników administracji i obsługi



Ogółem: 153,01 etatu, tj. 169 osób



## 2.6 Doskonalenie zawodowe nauczycieli

### Doskonalenie zawodowe nauczycieli za okres od IX 2012 – VIII 2013

|   | Szkolenia        | Studia I stopnia | Studia II stopnia | Studia podyplomowe | Kursy kwalifikacyjne | Razem:           |
|---|------------------|------------------|-------------------|--------------------|----------------------|------------------|
| Miejskie Przedszkola                      | 5 763,15         | 0,00             | 2 754,00          | 3 880,00           | 3 950,00             | 16 347,15        |
| Miejskie Szkoły Podstawowe                | 18 279,00        | 3 600,00         | 2 754,00          | 7 360,00           | 2 000,00             | 33 993,00        |
| Zespół Szkolno-Przedszkolny (MP 5, MSP 3) | 1 130,00         | 0,00             | 8 476,00          | 2 900,00           | 0,00                 | 12 506,00        |
| Miejskie Gimnazja                         | 3 543,00         | 0,00             | 2 500,00          | 12 012,00          | 0,00                 | 18 055,00        |
| Miejskie Ognisko Pracy Pozaszkolnej       | 160,00           | 0,00             | 0,00              | 0,00               | 0,00                 | 160,00           |
| <b>Razem:</b>                             | <b>28 875,15</b> | <b>3 600,00</b>  | <b>16 484,00</b>  | <b>26 152,00</b>   | <b>5 950,00</b>      | <b>81 061,15</b> |

*Nauczyciele będący pracownikami placówek oświatowych na terenie Gminy Knurów mieli możliwość podniesienia swoich kwalifikacji uczestnicząc w szkoleniach realizowanych w ramach projektu „Grecka Arate rozwija oświatę”. Środki unijne przeznaczone na ten cel w okresie od września 2012 r. do grudnia 2012 r. to 38 600,00 zł.*

W ramach wyodrębnionych środków na doskonalenie zawodowe nauczycieli, dyrektorzy placówek oświatowych mieli możliwość zawierania z nauczycielami umów o dofinansowanie kosztów kształcenia na wyższych uczelniach. W roku szkolnym 2012/2013 dofinansowaniem objęto łącznie 25 nauczycieli (7 w przedszkolach, 8 w szkołach podstawowych, 4 w zespole szkolno-przedszkolnym, 6 w gimnazjum). Kierunki (specjalności), na których studiowali nauczyciele obrazuje tabela poniżej.

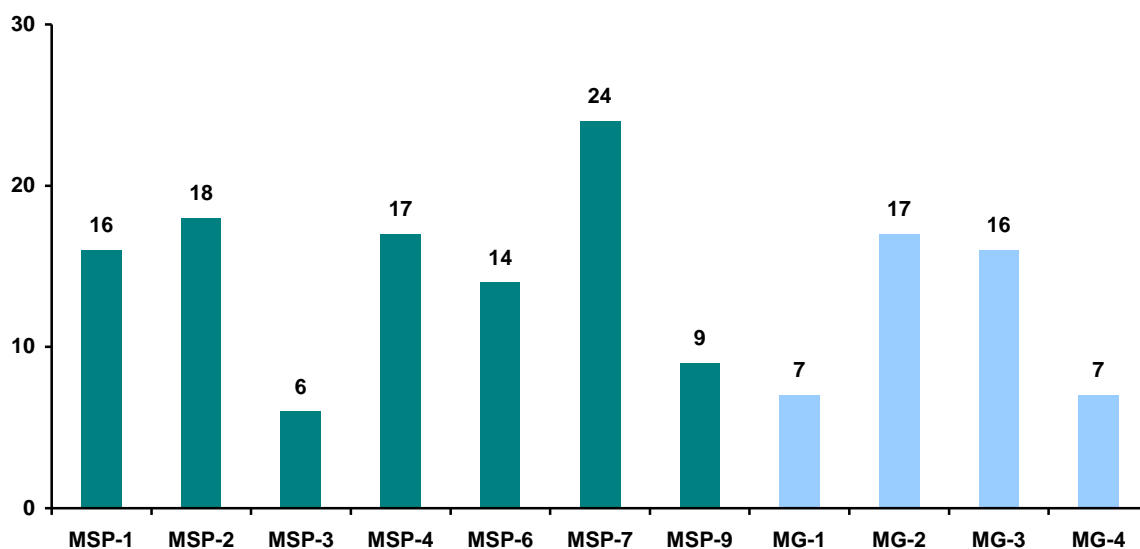
| Lp. | Kierunek studiów  | Forma kształcenia   | Liczba nauczycieli |
|-----|---|---------------------|--------------------|
| 1.  | filologia angielska   | I stopnia           | 1                  |
| 2.  | filologia angielska   | II stopnia          | 1                  |
| 3.  | matematyka  | II stopnia          | 1                  |
| 4.  | kształcenie wczesnoszkolne z wychowaniem przedszkolnym                            | II stopnia          | 1                  |
| 5.  | zintegrowana edukacja wczesnoszkolna i oligofrenopedagogika                       | II stopnia          | 1                  |
| 6.  | zintegrowana edukacja wczesnoszkolna i wychowanie przedszkolne                    | II stopnia          | 1                  |
| 7.  | pedagogika przedszkolna i wczesnoszkolna z terapią pedagogiczną                   | II stopnia          | 1                  |
| 8.  | pedagogika szkolna i terapia pedagogiczna   | podyplomowe         | 1                  |
| 9.  | gimnastyka korekcyjno-kompensacyjna   | podyplomowe         | 2                  |
| 10. | terapia pedagogiczna i rewalidacja dziecka ze specjalnymi potrzebami edukacyjnymi | podyplomowe         | 2                  |
| 11. | edukacja muzyczna i plastyczna w szkole podstawowej i gimnazjum                   | podyplomowe         | 1                  |
| 12. | logopedia   | podyplomowe         | 1                  |
| 13. | logopedia i medialna emisja głosu   | podyplomowe         | 1                  |
| 14. | międzynarodowe studia coachingu   | podyplomowe         | 2                  |
| 15. | edukacja dla bezpieczeństwa   | podyplomowe         | 1                  |
| 16. | wychowanie fizyczne   | podyplomowe         | 1                  |
| 17. | dydaktyka języka niemieckiego   | podyplomowe         | 1                  |
| 18. | gimnastyka korekcyjno-kompensacyjna z elementami masażu                           | podyplomowe         | 1                  |
| 19. | arteterapia   | kurs kwalifikacyjny | 1                  |
| 20. | terapia pedagogiczna  | kurs kwalifikacyjny | 3                  |



### 3. UCZNIOWIE

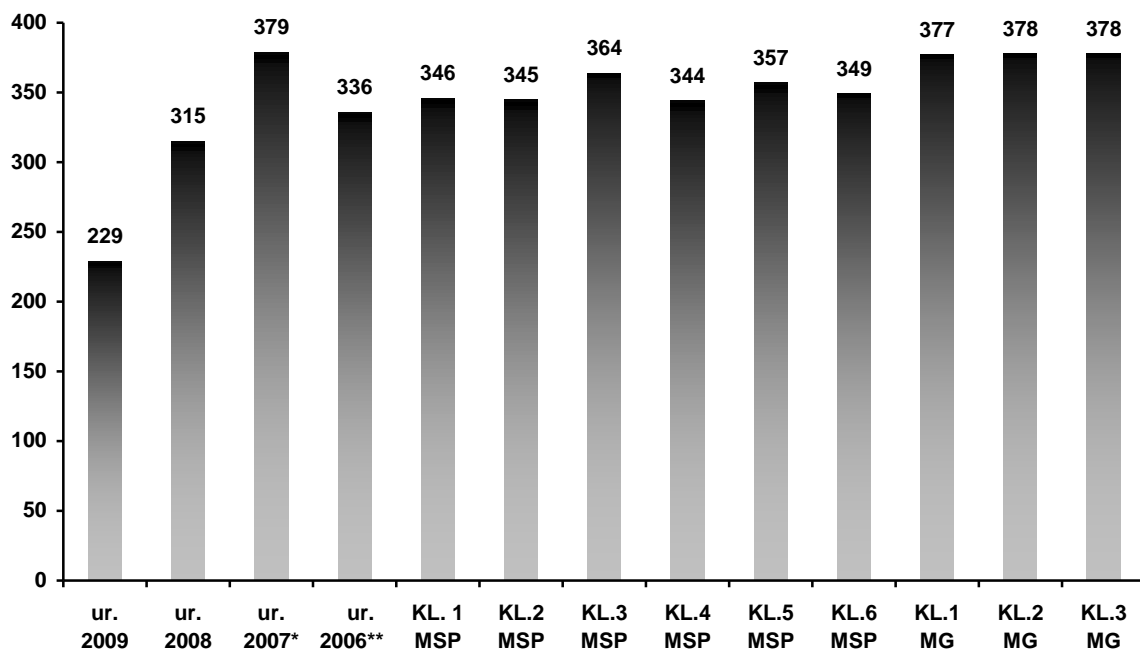
#### 3.1 Uczniowie w oddziałach klasowych

##### 3.1.1 Liczba oddziałów klasowych w placówkach (wraz z oddziałami wychowania przedszkolnego)



Ogółem: 151 oddziałów (104 oddziały w szkołach podstawowych w tym 12 oddziałów wychowania przedszkolnego oraz 47 oddziałów w gimnazjach),

##### 3.1.2 Całkowita i średnia liczba uczniów poziomami oraz w oddziale klasowym i przedszkolnym



\* w tym 98 dzieci w oddziale „0” w MSP oraz 281 dzieci w MP

\*\* w tym 185 dzieci w oddziale „0” w MSP oraz 151 dzieci w MP





### 3.1.3 Liczba uczniów w oddziałach klasowych szkół podstawowych i gimnazjów w roku szkolnym 2012/2013

| Lp.                               | Placówki | Liczba oddziałów | Liczba uczniów ogółem | w tym:     |            |            |            |            |            |            |
|-----------------------------------|----------|------------------|-----------------------|------------|------------|------------|------------|------------|------------|------------|
|                                   |          |                  |                       | 0          | I          | II         | III        | IV         | V          | VI         |
| 1.                                | MSP-1    | 16               | 368                   | 74         | 52         | 49         | 61         | 56         | 38         | 38         |
| 2.                                | MSP-2    | 18               | 376                   | 49         | 46         | 58         | 61         | 47         | 61         | 54         |
| 3.                                | MSP-3    | 6                | 111                   | -          | 23         | 19         | 16         | 18         | 17         | 18         |
| 4.                                | MSP-4    | 17               | 368                   | 21         | 76         | 43         | 47         | 61         | 65         | 56         |
| 5.                                | MSP-6    | 14               | 370                   | 49         | 39         | 50         | 61         | 55         | 53         | 63         |
| 6.                                | MSP-7    | 24               | 586                   | 72         | 80         | 99         | 80         | 68         | 92         | 94         |
| 7.                                | MSP-9    | 9                | 216                   | 25         | 30         | 27         | 38         | 39         | 31         | 26         |
| <b>Razem liczba uczniów w MSP</b> |          | <b>107</b>       | <b>2395</b>           | <b>290</b> | <b>346</b> | <b>345</b> | <b>364</b> | <b>344</b> | <b>357</b> | <b>349</b> |
| 8.                                | MG-1     | 8                | 146                   | -          | 49         | 56         | 41         | -          | -          | -          |
| 9.                                | MG-2     | 19               | 394                   | -          | 128        | 109        | 157        | -          | -          | -          |
| 10                                | MG-3     | 16               | 432                   | -          | 145        | 161        | 126        | -          | -          | -          |
| 11                                | MG-4     | 8                | 161                   | -          | 55         | 52         | 54         | -          | -          | -          |
| <b>Razem liczba uczniów w MG</b>  |          | <b>51</b>        | <b>1133</b>           | -          | <b>377</b> | <b>378</b> | <b>378</b> | -          | -          | -          |
| <b>SUMA KOŃCOWA</b>               |          | <b>158</b>       | <b>3528</b>           | -          | -          | -          | -          | -          | -          | -          |

| Średnia liczebność dzieci w oddziałach |              |
|--|--------------|
| Placówki                               | Średnio:     |
| Szkoły podstawowe                      | <b>22,77</b> |
| Gimnazja                               | <b>22,98</b> |
| <b>SUMA KOŃCOWA</b>                    | <b>22,87</b> |
| szkoły z oddziałami Integracyjnymi:    |              |
| MSP-2                                  | 21,00        |
| MG-2                                   | 22,63        |



## 3.2 Dzieci objęte wychowaniem przedszkolnym

### 3.2.1 Przedszkola i oddziały przedszkolne w szkołach

W porównaniu z rokiem szkolnym 2011/2012 został zlikwidowany 1 oddział „0” w MSP4

| Zakres danych      | Liczba oddziałów ogółem | Liczba oddziałów w przedszkolach | Liczba oddziałów wychowania przedszkolnego w szkołach tzw. „0” |
|--------------------|-------------------------|----------------------------------|--|
| Rok szk. 2009/2010 | 50                      | 38                               | 12   |
| Rok szk. 2010/2011 | 52                      | 41                               | 11   |
| Rok szk. 2011/2012 | 54                      | 41                               | 13   |
| Rok szk. 2012/2013 | 53                      | 41                               | 12   |

Łącznie w roku szkolnym 2012/2013 w Gminie Knurów było 1711 dzieci w wieku przedszkolnym a 1259 zostało objętych wychowaniem przedszkolnym (290 w 12 oddziałach wychowania przedszkolnego w szkołach podstawowych i 969 w 41 oddziałach przedszkolnych), co stanowi **73,59 proc.**

### 3.2.2 Liczba dzieci objętych wychowaniem przedszkolnym

Szczegółowo kwestię upowszechnienia edukacji przedszkolnej w roku szkolnym 2012/2013 na obszarze Miasta Knurów przedstawia poniższe zestawienie:

| Roczniki                       | Liczba dzieci | Liczba uczęszczających | Procent uczęszczających |
|--------------------------------|---------------|------------------------|-------------------------|
| liczba dzieci 6-letnich (2006) | 422           | 336**                  | 79,62%*                 |
| liczba dzieci 5-letnich (2007) | 387           | 379***                 | 97,94%                  |
| liczba dzieci 4-letnich (2008) | 458           | 315                    | 68,78%                  |
| liczba dzieci 3-letnich (2009) | 444           | 229                    | 51,58%                  |
| <b>Razem</b>                   | <b>1711</b>   | <b>1259</b>            | <b>73,59%</b>           |

\* (pozostałe 26,41% jako 6-latki w kl. I szkoły podstawowej oraz dzieci odroczone przebywające za granicą)

\*\* w tym 185 dzieci w oddziale „0” w MSP oraz 151 dzieci w MP

\*\*\* w tym 98 dzieci w oddziale „0” w MSP oraz 281 dzieci w MP

Natomiast sytuacja w bieżącym roku szkolnym (2013/2014) przedstawia się następująco:

| Roczniki                       | Liczba dzieci | Liczba uczęszczających | Procent uczęszczających |
|--------------------------------|---------------|------------------------|-------------------------|
| liczba dzieci 6-letnich (2007) | 383           | 289                    | 75,46%*                 |
| liczba dzieci 5-letnich (2008) | 450           | 428                    | 95,12%**                |
| liczba dzieci 4-letnich (2009) | 441           | 347                    | 78,69%                  |
| liczba dzieci 3-letnich (2010) | 476           | 323                    | 67,86%                  |
| <b>Razem</b>                   | <b>1750</b>   | <b>1387</b>            | <b>79,26%</b>           |

\* pozostałe 24,54% jako 6-latki w kl. I szkoły podstawowej oraz dzieci odroczone przebywające za granicą

\*\* pozostałe 4,88% to dzieci odroczone oraz przebywające za granicą



### 3.3. Uczniowie niepełnosprawni

Gmina Knurów, zapewnia wszystkim dzieciom niepełnosprawnym zamieszkałym na terenie Gminy Knurów bezpłatny transport do najbliższego przedszkola, innej formy wychowania przedszkolnego, szkoły podstawowej, gimnazjum, szkoły ponadgimnazjalnej i ośrodka, w którym realizują obowiązek szkolny i obowiązek nauki oraz bezpłatną opiekę w czasie przewozu.

Podstawą zorganizowania bezpłatnego transportu i opieki jest ustawa z dnia 7 września 1991 r. o systemie oświaty (tj. Dz.U. Nr 256 z 2004 r., poz. 2572 z późniejszymi zmianami).

W roku szkolnym 2012/2013, tj. w okresie od 1.09.2012 r. do 30.06.2013 r. na organizację dowozu Gmina Knurów wydatkowała **kwotę 95.760,15 zł.** Z bezpłatnego transportu skorzystało w tym czasie **51 uczniów**, z tej liczby 39 uczniów codziennie było dowożonych do szkół mieszczących się na terenie Gminy Knurów, 6 uczniów do szkół i placówek w Gliwicach i 1 uczennica do Katowic. Pozostałą piątkę dzieci dowozili indywidualnie rodzice – zwrot kosztów ich dowozu dokonywany był zgodnie z zawartą pomiędzy gminą i rodzicem umową.

#### 3.3.1 Edukacja uczniów niepełnosprawnych

Gmina Knurów nie prowadzi szkoły specjalnej, ponieważ zgodnie z ustawą o systemie oświaty zadanie to należy do powiatów. Wychodząc jednak z założenia, że integracja sprzyja wszechstronnemu rozwojowi dzieci i młodzieży zarówno pełno, jak i niepełnosprawnych a szkolnictwo integracyjne jest najskuteczniejszym środkiem budowania solidarności między dziećmi o specjalnych potrzebach i ich rówieśnikami Gmina Knurów edukację uczniów niepełnosprawnych prowadzi w ramach oddziałów integracyjnych w trzech placówkach, w Miejskim Przedszkolu Nr 13, Miejskiej Szkole Podstawowej Nr 2 oraz w Miejskim Gimnazjum Nr 2. Poniższe zestawienie przedstawia liczbę oddziałów integracyjnych oraz liczbę dzieci niepełnosprawnych korzystających z tej formy edukacji.

| Lp.          | Placówka z oddziałami integracyjnymi   | Liczba oddziałów integracyjnych w roku szkolnym 2012/2013 | Liczba uczniów niepełnosprawnych |
|--------------|--|---|----------------------------------|
| 1            | Miejskie Przedszkole Nr 13 z Oddziałami Integracyjnymi                       | 3 + 1 oddział specjalny                                   | 25                               |
| 2            | Miejska Szkoła Podstawowa Nr 2 z Oddziałami Integracyjnymi im. Karola Miarki | 7   | 31                               |
| 3            | Miejskie Gimnazjum Nr 2 im. Mikołaja Reja z oddziałami integracyjnymi        | 3   | 13                               |
| <b>Razem</b> |  | 13 integracyjnych<br>1 specjalny                          | 69 uczniów                       |



---

## 4. WYNIKI KSZTAŁCENIA

### 4.1 Sprawdzian w klasach szóstych szkół podstawowych

Sprawdzian w klasie szóstej szkoły podstawowej jest powszechny i obowiązkowy. Celem sprawdzianu szóstoklasisty jest zbadanie, w jakim stopniu uczniowie kończący szkołę podstawową opanowali umiejętności w pięciu kategoriach: czytania, pisania, rozumowania, korzystania z informacji oraz wykorzystywania wiedzy w praktyce. Zadania mają charakter interdyscyplinarny, tj. w jednym zadaniu sprawdza się umiejętności i wiedzę z kilku przedmiotów. Poza tym zadania mają formę zamkniętą i otwartą. W zadaniach otwartych uczeń samodzielnie formułuje i zapisuje odpowiedź. W zadaniach zamkniętych (testowych) uczeń wskazuje odpowiedź spośród zaproponowanych.

#### Wyniki sprawdzianów po szkole podstawowej

Wynik sprawdzianu ustala okręgowa komisja egzaminacyjna. Zaświadczenia o szczegółowych wynikach sprawdzianu dla każdego zdającego właściwa okręgowa komisja egzaminacyjna przekazuje do danej szkoły, za pośrednictwem której uczeń otrzymuje wspomniane zaświadczenie. Wynik sprawdzianu ustalony przez okręgową komisję egzaminacyjną jest ostateczny. Na wniosek ucznia lub jego rodziców (prawnych opiekunów) albo słuchacza sprawdzona i oceniona praca ucznia (słuchacza) jest udostępniana uczniowi lub jego rodzicom (prawnym opiekunom) albo słuchaczowi do wglądu w miejscu i czasie wskazanym przez dyrektora okręgowej komisji egzaminacyjnej.

Poniżej przedstawione są wyniki kształcenia w dwojakim kontekście:

**a) skala punktowa** – jest najprostszą, niestety jednocześnie najbardziej niedoskonałą i ograniczoną metodą badania wyników kształcenia. Skalę punktową można stosować, ale właściwie tylko po to, by porównać wyniki szkół, tylko i wyłącznie w jednym roku szkolnym. Nie można porównywać wyników szkół wg skali punktowej w różnych latach. Z dwóch powodów. Po pierwsze: w różnych latach sprawdzian/egzamin był pisany przez innych uczniów, po wtóre, w kolejnych latach sprawdziany/egzaminy mogą mieć i zazwyczaj mają, różny stopień trudności. Zatem, paradoksalnie okazać się może, że wynik średni na poziomie np. 23 punktów w roku wcześniejszym jest lepszy, od wyniku sprawdzianów roku kolejnego na poziomie np. 25 punktów. W takiej sytuacji, wnioskować można, że test z roku kolejnego był łatwiejszy, nie sprawił większej części piszących problemów, przez co łatwiej było osiągnąć wyższy punktowo wynik.

**b) skala staninowa** – to inaczej standardowa skala dziewięciostopniowa. Skalę staninową stosujemy w celu pogrupowania wyników wszystkich szkół w Polsce w 9 przedziałach i porównania wyników uczniów, którzy w całym kraju wykonywali takie same zadania egzaminacyjne. Umieszczenie wyników szkół na skali staninowej umożliwia porównywanie wyników uzyskanych w różnych latach, uwzględniając również i to, że średnia trudność egzaminu w różnych latach może być różna. Jest to metoda dokładna, polegająca na opracowaniu wyników wszystkich piszących w danym roku. Wskazuje ona trendy (zwykły, opadający) pracy szkół w kolejnych latach w danych obszarach.

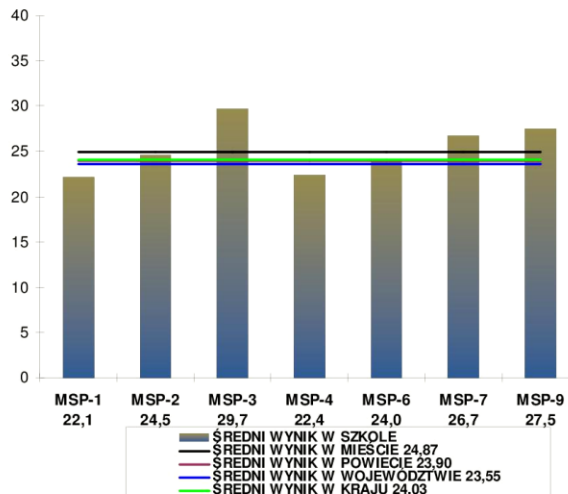
**Znormalizowana skala staninowa** przedstawia się następująco:

| stanin: | wynik:        |
|---------|---------------|
| 9       | najwyższy     |
| 8       | bardzo wysoki |
| 7       | wysoki        |
| 6       | wyżej średni  |
| 5       | średni        |
| 4       | niżej średni  |
| 3       | niski         |
| 2       | bardzo niski  |
| 1       | najniższy     |

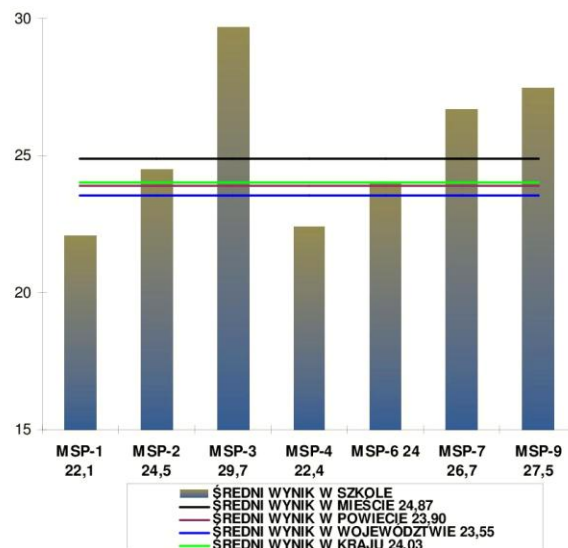




## WYNIKI SPRAWDZIANU SZÓSTOKLASISTÓW KNURÓW 2013 [skala punktowa 0-40]



## WYNIKI SPRAWDZIANU SZÓSTOKLASISTÓW KNURÓW 2013 [skala punktowa – zbliżenie przedziału 15-30]





## WYNIKI SPRAWDZIANU SZÓSTOKLASISTÓW KNURÓW 2013 [skala staninowa]

**MSP-1 SPADEK**  
O 1 STANIN

**MSP-2 WZROST**  
O 2 STANINY

**MSP-3 WZROST**  
O 2 STANINY

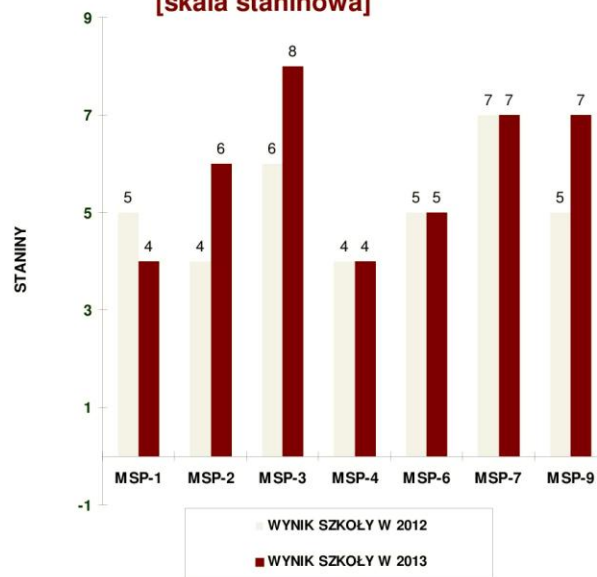
**MSP-4 WYNIK**  
**UTRZYMANY**

**MSP-6 WYNIK**  
**UTRZYMANY**

**MSP-7 WYNIK**  
**UTRZYMANY**

**MSP-9 WZROST**  
O 2 STANINY

źródło:  
OKE Jaworzno



## 4.2 Egzamin gimnazjalny

Egzamin gimnazjalny obejmuje wiadomości i umiejętności zawarte w wymaganiach określonych w podstawie programowej kształcenia ogólnego w odniesieniu do wybranych przedmiotów. Egzamin ma formę pisemną, a przystąpienie do niego jest warunkiem ukończenia gimnazjum, ale nie określa się minimalnego wyniku, jaki należy uzyskać, toteż egzaminu nie można nie zdać. Egzamin gimnazjalny składa się z trzech części: humanistycznej, matematyczno-przyrodniczej i dotyczącej języka obcego nowożytnego. Każda z tych części dzieli się na kolejne dwa etapy.

Część humanistyczna składa się z zadań z zakresu języka polskiego (zadania te mogą mieć formę zamkniętą lub otwartą) oraz części dotyczącej zadań z historii i wiedzy o społeczeństwie (te mają charakter zamknięty).

Część matematyczno-przyrodnicza składa się z zadań z matematyki (forma zamknięta lub otwarta) oraz zadań z zakresu biologii, chemii, fizyki i geografii (forma zamknięta).

W części dotyczącej języka obcego nowożytnego gimnazjalista wybiera jeden z siedmiu języków: angielskiego, francuskiego, hiszpańskiego, niemieckiego, rosyjskiego, ukraińskiego i włoskiego, z zastrzeżeniem, że gimnazjalista może wybrać tylko ten język, którego uczył się w gimnazjum jako przedmiotu obowiązkowego. Ta część egzaminu ma dwa poziomy: podstawowy i rozszerzony.

### Wyniki egzaminów po szkole gimnazjalnej

Prace egzaminacyjne sprawdzają wykwalifikowani egzaminatorzy według jednolitych kryteriów. Wyniki egzaminu gimnazjalnego w roku szkolnym 2012/2013 wyrażane w skali procentowej i skali centylowej dla zadań z zakresu języka polskiego, historii i wiedzy o społeczeństwie, matematyki, przedmiotów przyrodniczych (biologii, geografii, fizyki i chemii), języka obcego nowożytnego na poziomie podstawowym oraz rozszerzonym, przy czym:

- **wynik procentowy** to odsetek punktów (zaokrąglony do liczby całkowitej), które zdający zdobył za zadania mierzące wiadomości i umiejętności z danego zakresu,
- **wynik centylowy** to odsetek liczby gimnazjalistów (zaokrąglony do liczby całkowitej), którzy uzyskali z danego zakresu wynik taki sam lub niższy niż zdający. W przypadku ucznia, którego wynik centylowy wynosi 70, oznacza to, że 70% wszystkich gimnazjalistów uzyskało za zadania z tego zakresu wynik taki sam jak on lub niższy, a 30% gimnazjalistów uzyskało wynik wyższy.

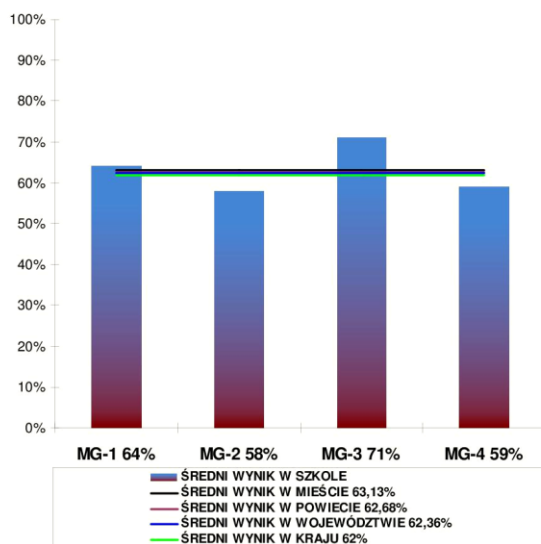
Wyniki egzaminu w skali procentowej ustala okręgowa komisja egzaminacyjna na podstawie liczby punktów przyznanych przez egzaminatorów. Natomiast wyniki w skali centylowej ustala Centralna Komisja Egzaminacyjna na podstawie wyników przekazanych przez wszystkie okręgowe komisje egzaminacyjne. Wyniki podawane w skali centylowej są indywidualne dla uczniów. Wszystkie wyniki egzaminacyjne są ostateczne i nie mogą być podważone na drodze sądowej.



## 4.2.1 Część humanistyczna



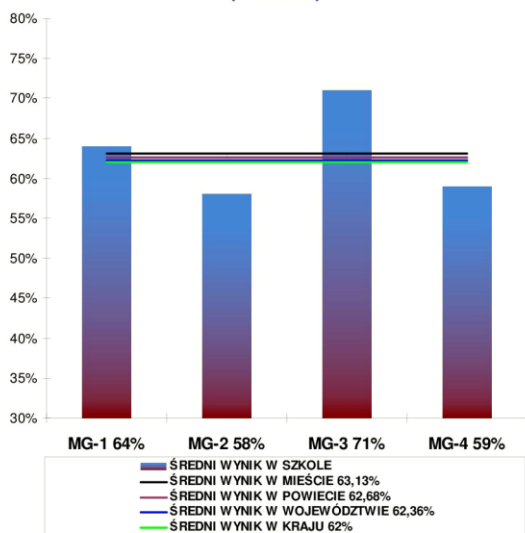
### WYNIKI EGZAMINU GIMNAZJALNEGO KNURÓW 2013 CZĘŚĆ HUMANISTYCZNA - JĘZYK POLSKI



źródło:  
OKE Jaworzno



### WYNIKI EGZAMINU GIMNAZJALNEGO KNURÓW 2013 CZĘŚĆ HUMANISTYCZNA - JĘZYK POLSKI (30-80%)

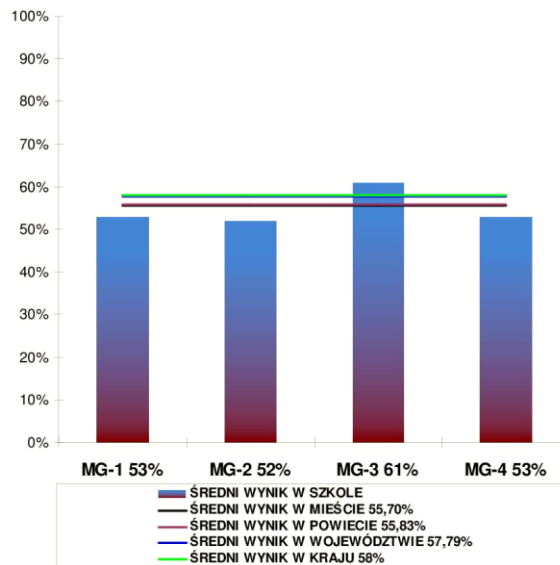


źródło:  
OKE Jaworzno

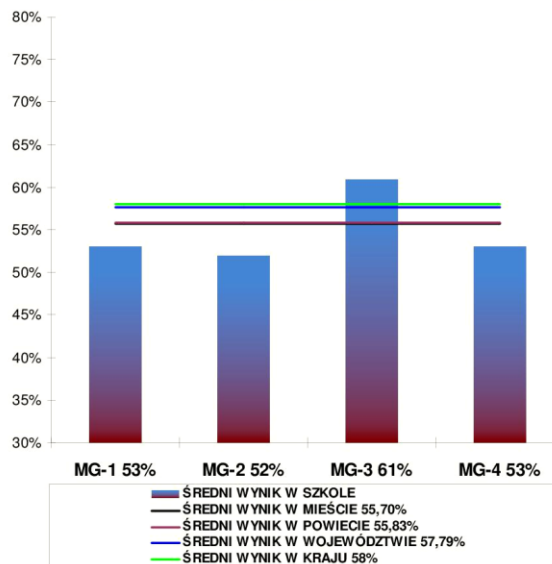




**WYNIKI EGZAMINU GIMNAZJALNEGO  
KNURÓW 2013  
CZĘŚĆ HUMANISTYCZNA – HISTORIA I WIEDZA O SPOŁECZEŃSTWIE**



**WYNIKI EGZAMINU GIMNAZJALNEGO  
KNURÓW 2013  
CZĘŚĆ HUMANISTYCZNA – HISTORIA I WIEDZA O SPOŁECZEŃSTWIE  
(30-80%)**

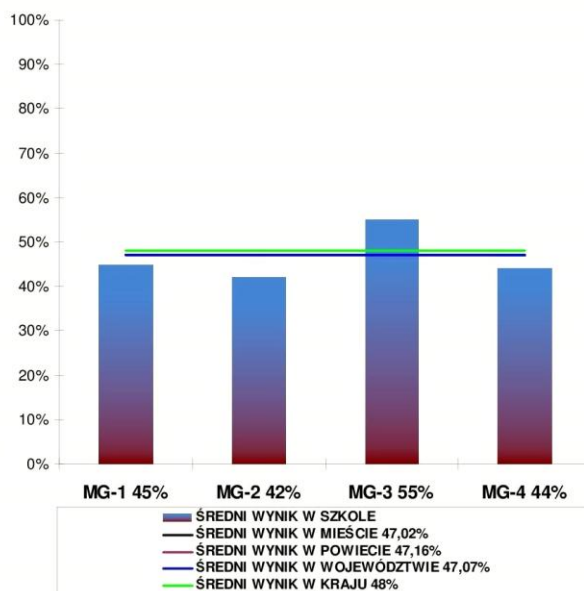




## 4.2.2 Część matematyczno-przyrodnicza



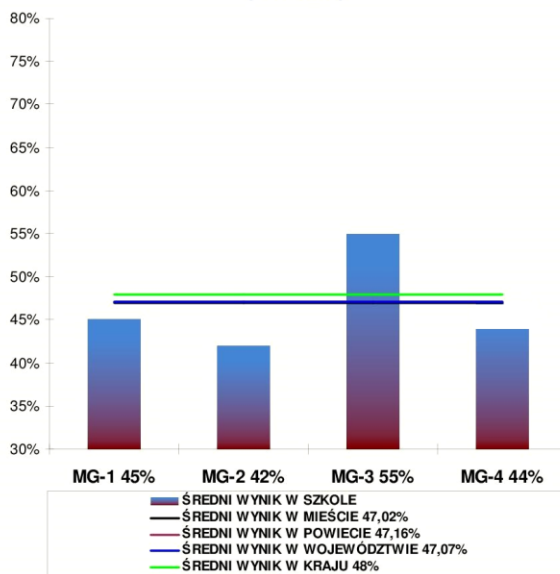
### WYNIKI EGZAMINU GIMNAZJALNEGO KNURÓW 2013 CZĘŚĆ MATEMATYCZNO-PRZYRODNICZA - MATEMATYKA



źródło:  
OKE Jaworzno



### WYNIKI EGZAMINU GIMNAZJALNEGO KNURÓW 2013 CZĘŚĆ MATEMATYCZNO-PRZYRODNICZA – MATEMATYKA (30-80%)

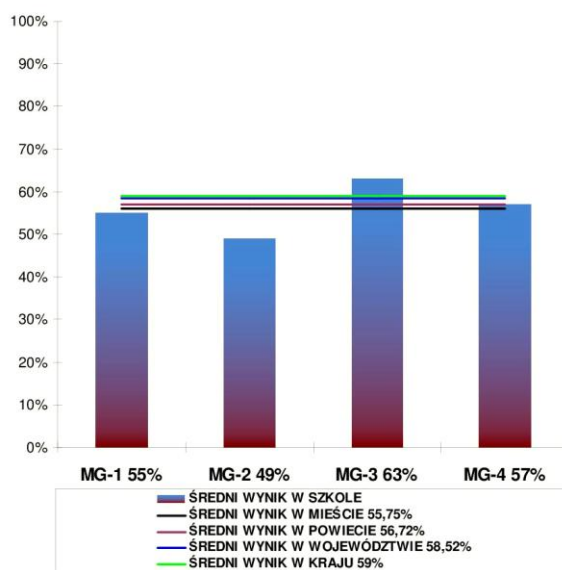


źródło:  
OKE Jaworzno





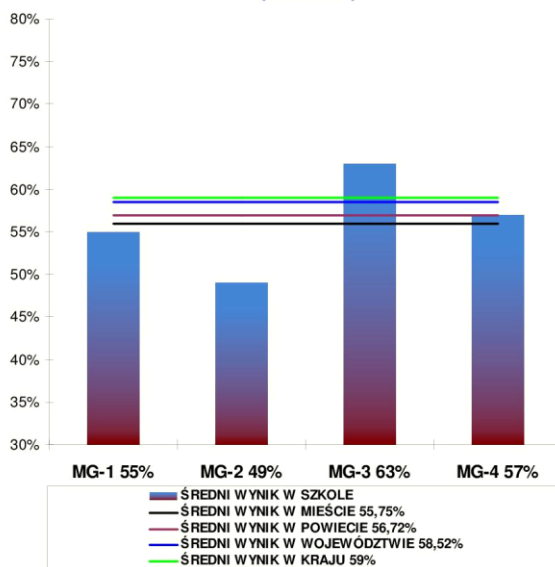
**WYNIKI EGZAMINU GIMNAZJALNEGO  
KNURÓW 2013  
CZĘŚĆ MATEMATYCZNO-PRZYRODNICZA – PRZEDMIOTY PRZYRODNICZE**



źródło:  
OKE Jaworzno



**WYNIKI EGZAMINU GIMNAZJALNEGO  
KNURÓW 2013  
CZĘŚĆ MATEMATYCZNO-PRZYRODNICZA – PRZEDMIOTY PRZYRODNICZE  
(30-80%)**



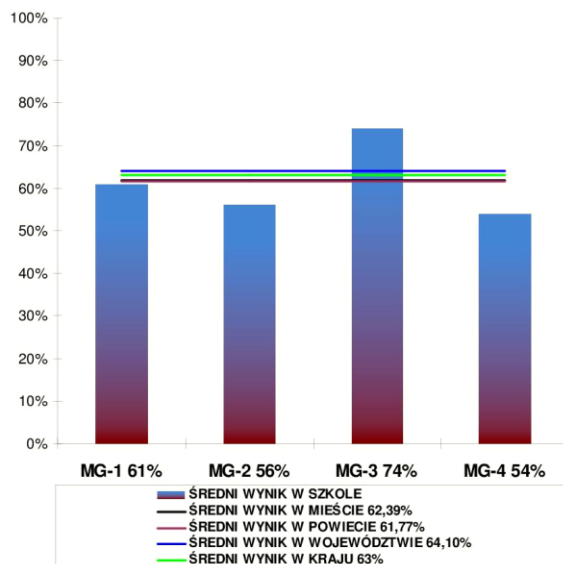
źródło:  
OKE Jaworzno



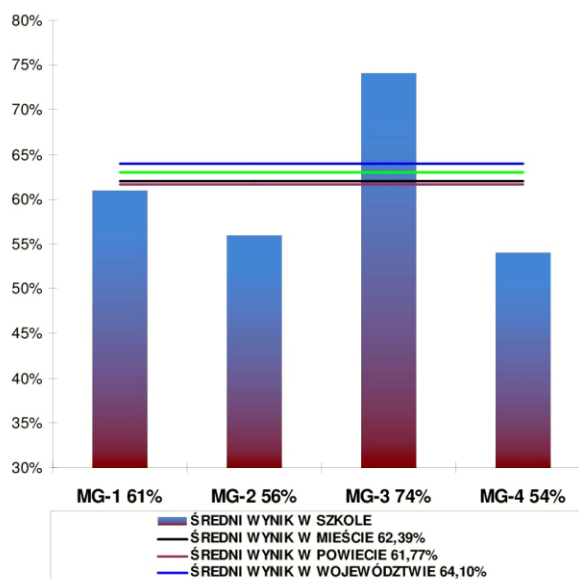
## 4.2.3 Część językowa



### WYNIKI EGZAMINU GIMNAZJALNEGO KNURÓW 2013 JĘZYK ANGIELSKI – POZIOM PODSTAWOWY

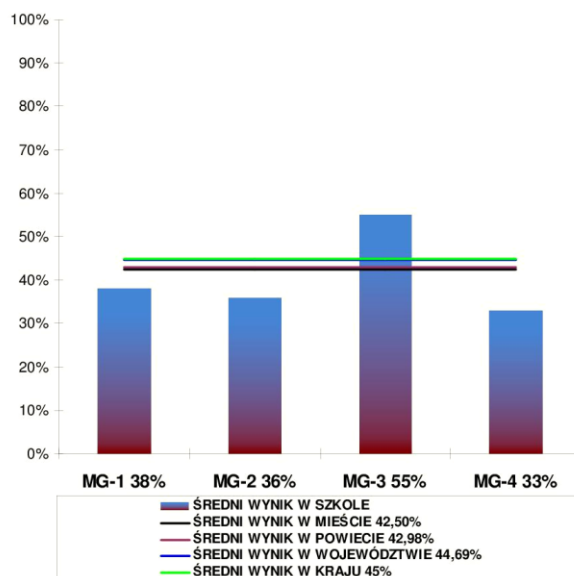


### WYNIKI EGZAMINU GIMNAZJALNEGO KNURÓW 2013 JĘZYK ANGIELSKI – POZIOM PODSTAWOWY (30-80%)





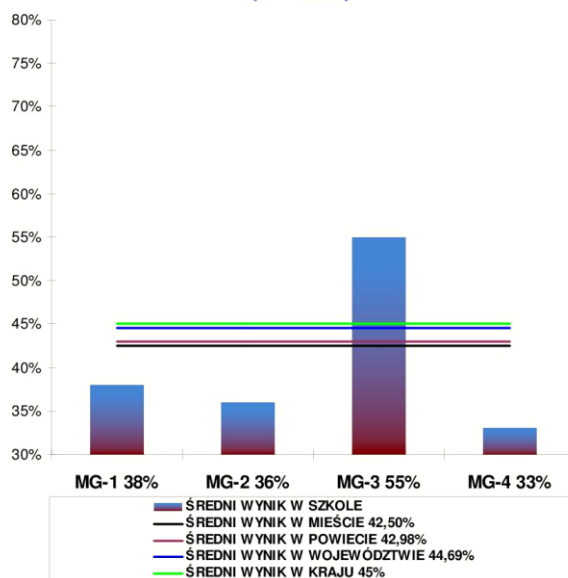
### WYNIKI EGZAMINU GIMNAZJALNEGO KNURÓW 2013 JĘZYK ANGIELSKI – POZIOM ROZSZERZONY



źródło:  
OKE Jaworzno



### WYNIKI EGZAMINU GIMNAZJALNEGO KNURÓW 2013 JĘZYK ANGIELSKI – POZIOM ROZSZERZONY (30-80%)



źródło:  
OKE Jaworzno

Źródło: OKE Jaworzno



---

## 4.3 Laureaci konkursów przedmiotowych

Zgodnie z przyjętym w drodze uchwały Rady Miasta Knurów „Lokalnym programem wspierania edukacji uzdolnionych uczniów zamieszkałych na terenie Gminy Knurów”, którego celem jest motywowanie uczniów do dalszej pracy nad rozwijaniem swoich talentów i wiedzy, poprzez nagradzanie uczniów wybitnie uzdolnionych, uczęszczających do gimnazjów i szkół ponadgimnazjalnych. Laureaci Wojewódzkich Konkursów Przedmiotowych oraz Olimpiad uhonorowani zostali Stypendium Prezydenta Miasta Knurów.

Stypendium otrzymali:

- **3 uczniowie Miejskiego Gimnazjum nr 3 w Knurowie, w tym**  
2 laureatów wojewódzkiego konkursu przedmiotowego z języka polskiego,  
1 laureat wojewódzkiego konkursu przedmiotowego z matematyki

oraz

- **uczeń szkoły ponadgimnazjalnej LO „FILOMATA” w Gliwicach**  
laureat LXI Olimpiady Chemicznej.

Ponadto 3 uczniów Miejskiej Szkoły Podstawowej nr 7 zostało laureatami:

wojewódzkiego konkursu przedmiotowego z matematyki z elementami przyrody – 2 uczniów,  
wojewódzkiego konkursu przedmiotowego z języka polskiego z elementami historii – 1 uczeń.



---

## 5. DZIAŁALNOŚĆ EDUKACYJNO-SPOŁECZNA

### 5.1 Miejskie Ognisko Pracy Pozaszkolnej (MOPP)

MOPP jest placówką oświatową działającą na podstawie statutu, zarządzaną przez dyrektora. Zajmuje się organizacją zajęć pozaszkolnych dla dzieci i młodzieży z terenu Gminy Knurów.

Ponadto co roku w okresie ferii zimowych i wakacji MOPP organizuje akcje mające na celu zapewnienie rozrywki i wypoczynku dla dzieci oraz młodzieży. Są to:

- zimowiska, kolonie letnie,
- wycieczki przyrodniczo-historyczne.

W roku szkolnym 2012/2013, w ramach kół zainteresowań, prowadzone były bezpłatne zajęcia: turystyczne, sportowe, plastyczne, muzyczne, taneczne, przedmiotowe. Umożliwiły one uczniom wszystkich knurowskich szkół rozwijanie swoich zainteresowań oraz zorganizowanie czasu wolnego. Zgodnie z umową zawartą z Miejskim Ośrodkiem Sportu i Rekreacji, MOPP zorganizowane zostały także zajęcia na krytym basenie dla dzieci i młodzieży z Zespołu Szkół Specjalnych w Knurowie.

Miejskie Ognisko Pracy Pozaszkolnej zorganizowało wycieczki krajoznawczo-turystyczne, historyczno-przyrodnicze, edukacyjno-rekreacyjne a także szereg imprez środowiskowych (festiwale muzyczne, turnieje sportowe, konkursy plastyczne, mitologiczne, matematyczne, ekologiczne, fotograficzne oraz przeglądy, wystawy). Na zakończenie roku szkolnego przygotowało uroczystą akademię podsumowującą sukcesy uczniów szkół podstawowych, gimnazjalnych i ponadgimnazjalnych w dziedzinach nauki, sztuki i sportu, na której wręczono nagrody dla ponad 100 laureatów różnych konkursów.

W roku szkolnym 2012/2013 Miejskie Ognisko Pracy Pozaszkolnej zorganizowało:

- 28 kół zainteresowań: 15 kół stałych i 13 okresowych, w których uczestniczyło ponad **450** dzieci i młodzieży,
- 24 wycieczki krajoznawczo-turystyczne, z których skorzystało **959** uczestników kół turystycznych,
- 13 imprez środowiskowych, w których brało udział ponad **1500** uczniów knurowskich szkół.

W czasie ferii zimowych 2013 podczas tygodniowego zimowiska w Orawce przebywało **43** dzieci. W okresie wakacyjnym 2013 odbyło się:

- osiem jednodniowych wycieczek przyrodniczo-historycznych, z których skorzystało ok. **366** uczniów,
- dwutygodniowe kolonie nad morzem w Rowach – **39** dzieci i młodzieży,
- pięciodniowa wycieczka w góry w Orawce – **51** dzieci.

Miejskie Ognisko Pracy Pozaszkolnej w Knurowie dysponowało w roku kalendarzowym 2012 następującymi środkami - 225 791,00 zł, z czego:

- 161 500,00 zł – dotacja z powiatu
- 64 291,00 zł – budżet Gminy Knurów

Na rok kalendarzowy 2013 MOPP otrzymało środki w wysokości 245 451,00 zł

- 181 500,00 zł – dotacja z powiatu
- 63 951,00 zł – budżet Gminy Knurów.

### 5.2 Kontrola realizacji obowiązku szkolnego i obowiązku nauki

W myśl ustawy z dnia 7 września 1991 r. o systemie oświaty nauka jest obowiązkowa do ukończenia 18 roku życia. Obowiązkiem przygotowania przedszkolnego objęte są dzieci 5 i 6 letnie. Obowiązek szkolny rozpoczyna się z początkiem roku szkolnego w tym roku kalendarzowym, w którym dziecko ukończy 7 lat, oraz trwa do ukończenia gimnazjum, nie dłużej niż do ukończenia 18 roku życia. Obowiązkiem nauki objęta jest młodzież po ukończeniu gimnazjum aż do osiągnięcia pełnoletności.

Rodzice dzieci podlegających w/w obowiązkom są zobowiązani m. in. do dopełnienia czynności związanych ze zgłoszeniem dziecka do szkoły/przedszkola oraz zapewnienia regularnego uczęszczania na zajęcia.

Dyrektorzy publicznych szkół podstawowych i gimnazjów kontrolują spełnianie obowiązku przygotowania przedszkolnego przez dzieci 5 i 6 letnie, natomiast dyrektorzy szkół podstawowych i gimnazjów kontrolują spełnianie obowiązku szkolnego przez dzieci zamieszkałe w obwodach tych szkół. Na gminach spoczywa obowiązek kontrolowania spełnianie obowiązku nauki przez młodzież zamieszkałą na terenie gminy. Niespełnienie wspomnianych obowiązków podlega egzekucji w trybie przepisów o postępowaniu egzekucyjnym w administracji.



Przez niespełnienie obowiązku szkolnego, obowiązku nauki rozumie się nieusprawiedliwioną nieobecność w okresie jednego miesiąca, na co najmniej 50% obowiązkowych zajęć edukacyjnych.

Jak w latach ubiegłych kontrolą obowiązku nauki spełnianym w szkołach ponadgimnazjalnych objęta była młodzież zamieszkała na terenie Gminy Knurów, która nie ukończyła osiemnastego roku życia.

W roku szkolnym 2012/2013 prowadzono dwa postępowania egzekucyjne przeciwko rodzicom jednego dziecka nierealizującego obowiązku nauki. Postępowania egzekucyjne prowadzone w poprzednim roku szkolnym zostały umorzone z powodu osiągnięcia pełnoletności przez młodzież niewypelniającą wyżej wspomnianych obowiązków

Natomiast jeden uczeń gimnazjum nie realizował obowiązku szkolnego, co skutkowało prowadzeniem dwóch postępowań egzekucyjnych przeciwko rodzicom tego ucznia. Jak wynika z powyższego, obowiązek szkolny jak i nauki dzięki dokładnej kontroli ze strony dyrektorów szkół oraz gminy jest spełniany coraz lepiej przez dzieci i młodzież zamieszkałą na terenie Gminy Knurów.

### 5.3 Pomoc materialna dla uczniów

Zgodnie z zapisami ustawy o systemie oświaty uczniom przysługuje prawo do pomocy materialnej zarówno o charakterze socjalnym jak i motywacyjnym.

Świadczeniami pomocy materialnej o charakterze socjalnym są stypendia szkolne oraz zasiłki szkolne. Na mocy uchwały Rady Miasta Knurów nr XVII/240/12 w sprawie zmian w Statucie Miejskiego Zespołu Jednostek Oświatowych w Knurowie oraz uchwały nr XVII/255/12 zmieniającej Statut Miejskiego Ośrodka Pomocy Społecznej, zadanie związane z realizacją pomocy materialnej o charakterze socjalnym dla uczniów knurowskich szkół, zostało przekazane z dniem 1 sierpnia 2012 r. z MZJO do MOPS w Knurowie.

W terminie do 15 września 2012 r. złożono 104 wnioski o przyznanie stypendium szkolnego o charakterze socjalnym. Wszystkie zostały rozpatrzone, 82 pozytywnie, 22 negatywnie. W okresie wrzesień-grudzień 2012 r. zrealizowano 18 187,05 zł z dotacji przyznanej w 2012 r. w wysokości 136 724,00 zł. Z otrzymanej ze Śląskiego Urzędu Wojewódzkiego na realizację zadania w 2013 r. kwoty w wysokości 45 146,00 zł, w okresie styczeń-czerwiec 2013 r., wydatkowano 27 673,00 zł.

|                           |     |   |   |                         |     |  |    |
|---------------------------|-----|---|---|-------------------------|-----|--|----|
| Liczba złożonych wniosków | 104 | Liczba wniosków pozostawionych bez rozpoznania                                  | 0 | Liczba wydanych decyzji | 104 | Liczba wydanych decyzji w sprawie przyznania stypendium        | 82 |
|                           |     | Liczba wniosków przekazanych do rozpatrzenia innej JST ze względu na właściwość | 0 |                         |     | Liczba wydanych decyzji w sprawie odmowy przyznania stypendium | 22 |

Stypendium o charakterze motywacyjnym za wyniki w nauce może być przyznane uczniowi, który uzyskał wysoką średnią ocen oraz co najmniej dobrą ocenę zachowania w semestrze poprzedzającym semestr, w którym przyznaje się to stypendium, a stypendium za osiągnięcia sportowe może być przyznane uczniowi, który uzyskał wysokie wyniki we współzawodnictwie sportowym na szczeblu, co najmniej międzyszkolnym oraz co najmniej dobrą ocenę zachowania w semestrze poprzedzającym semestr, w którym przyznaje się to stypendium. O przyznaniu stypendium za wyniki w nauce lub za osiągnięcia sportowe uczeń może ubiegać się nie wcześniej niż po ukończeniu pierwszego semestru nauki w danym typie szkoły.

Stypendium za wyniki w nauce nie udziela się: uczniom klas I–III szkoły podstawowej oraz uczniom klasy IV szkoły podstawowej do ukończenia pierwszego okresu nauki. Stypendium za osiągnięcia sportowe nie udziela się uczniom klas I–III szkoły podstawowej Stypendium za wyniki w nauce lub za osiągnięcia sportowe jest wypłacane raz w semestrze.

| GRUPA      |                                    | MSP1           | MSP2           | MSP3           | MSP4           | MSP6           | MSP7           | MSP9           | MG1            | MG2            | MG3            | MG4            | razem | kwota stypendium |           |
|------------|------------------------------------|----------------|----------------|----------------|----------------|----------------|----------------|----------------|----------------|----------------|----------------|----------------|-------|------------------|-----------|
|            |                                    | liczba uczniów | liczba uczniów | liczba uczniów | liczba uczniów | liczba uczniów | liczba uczniów | liczba uczniów | liczba uczniów | liczba uczniów | liczba uczniów | liczba uczniów |       |                  |           |
| semestr I  | STYPENDIA ZA WYNIKI W NAUCE        | I              | 2              | 7              | 4              | 4              | 4              | 0              | 5              | 4              | 7              | 20             | 0     | 57               | 4 902,00  |
|            |                                    | II             | 0              | 0              | 3              | 3              | 1              | 0              | 0              | 0              | 1              | 1              | 0     | 9                | 900,00    |
|            |                                    | III            | 0              | 0              | 0              | 1              | 0              | 0              | 0              | 0              | 1              | 0              | 0     | 2                | 224,00    |
|            | razem                              |                | 2              | 7              | 7              | 8              | 5              | 0              | 5              | 4              | 9              | 21             | 0     | 68               | 6 026,00  |
|            | STYPENDIUM ZA OSIĄGNIĘCIA SPORTOWE | p.1.           | 0              | 1              | 0              | 8              | 0              | 0              | 7              | 1              | 7              | 13             | 0     | 40               | 3 440,00  |
|            |                                    | p.2.           | 0              | 12             | 0              | 0              | 0              | 0              | 0              | 0              | 24             | 0              | 0     | 36               | 3 600,00  |
|            |                                    | p.3.           | 0              | 2              | 0              | 0              | 0              | 0              | 0              | 0              | 0              | 13             | 0     | 15               | 1 680,00  |
| razem      |                                    | 0              | 18             | 0              | 8              | 0              | 0              | 7              | 1              | 31             | 26             | 0              | 91    | 8 720,00         |           |
| semestr II | STYPENDIA ZA WYNIKI W NAUCE        | I              | 9              | 16             | 10             | 11             | 16             | 37             | 15             | 6              | 13             | 34             | 3     | 170              | 14 620,00 |
|            |                                    | II             | 1              | 6              | 3              | 5              | 3              | 10             | 8              | 2              | 8              | 6              | 2     | 54               | 5 400,00  |
|            |                                    | III            | 2              | 3              | 4              | 3              | 3              | 4              | 3              | 1              | 1              | 2              | 0     | 26               | 2 912,00  |
|            | razem                              |                | 12             | 25             | 17             | 19             | 22             | 51             | 26             | 9              | 22             | 42             | 5     | 250              | 22 932,00 |
|            | STYPENDIUM ZA OSIĄGNIĘCIA SPORTOWE | p.1.           | 17             | 2              | 0              | 3              | 0              | 0              | 7              | 2              | 0              | 10             | 0     | 41               | 3 526,00  |
|            |                                    | p.2.           | 0              | 0              | 0              | 0              | 0              | 7              | 0              | 0              | 23             | 13             | 0     | 43               | 4 300,00  |
|            |                                    | p.3.           | 0              | 6              | 0              | 1              | 0              | 15             | 3              | 10             | 5              | 18             | 0     | 58               | 6 496,00  |
| razem      |                                    | 17             | 8              | 0              | 4              | 0              | 22             | 10             | 12             | 28             | 41             | 0              | 142   | 14 322,00        |           |
| razem      |                                    |                |                |                |                |                |                |                |                |                |                |                | 142   | 52 000,00        |           |



---

## 5.4 Wypoczynek śródroczny – „Zielone szkoły”

W okresie od 5 maja 2013 r. do 27 czerwca 2013 r., uczniowie klas III sześciu Miejskich Szkół Podstawowych uczestniczyli w zorganizowanych dla nich „zielonych szkołach” – śródrocznej formie wypoczynku. Łączna liczba uczniów w klasach III wyniosła w ubiegłym roku szkolnym 364 dzieci, z czego 228 było uczestnikami wyjazdu, co stanowi 62,64%. Zaznaczyć należy, iż uczniowie klas III MSP 7 (łącznie 80 uczniów), zgodnie z decyzją rodziców, nie uczestniczyło w wyjeździe śródrocznym.

Wypoczynek w ramach tzw. „zielonej szkoły” był dofinansowany ze środków pozyskanych z Wojewódzkiego Funduszu Ochrony Środowiska i Gospodarki Wodnej w Katowicach w łącznej kwocie **51 090,00 zł**.

Jak w roku poprzednim wszystkie „zielone szkoły” odbywały się w miejscowościach nadmorskich: Łebie, Darłównu, Sarbinowie i Władysławowie.

Regulamin WFOŚiGW w Katowicach przewiduje dofinansowanie wypoczynku śródrocznego wyłącznie dla uczniów klas III szkół podstawowych.

## 5.5 Dofinansowanie dla pracodawców kosztów kształcenia pracowników młodocianych

W okresie od 1.09.2012 r. do 31.12.2012 r. z tytułu przygotowania zawodowego młodocianych w ramach nauki zawodu wypłacono pracodawcom kwotę w wysokości **220 025,04 zł**. Wpłynęło 41 wniosków od 27 pracodawców dla 36 młodocianych (w tym 5 młodocianych zatrudnionych u 2 pracodawców), wnioski dotyczyły przygotowania zawodowego młodocianych w ramach nauki zawodu. Wydano 40 pozytywnych decyzji, 1 wniosek pozostawiono bez rozpatrzenia.

Za okres 01.01.2013 r. do 31.08.2013 r. wypłacono kwotę w wysokości **4 264,93 zł** jednemu pracodawcy z tytułu przygotowania zawodowego młodocianego w zakresie nauki zawodu.

## 5.6 Dotacje dla placówek niepublicznych

W roku szkolnym 2012/2013 Gmina Knurów dotowała 2 przedszkola niepubliczne; „Wesołe Nutki” i „Światelko”. Za okres wrzesień-grudzień 2012 r. przekazano dotację w wysokości **211 975,53 zł** w tym:

- „Wesołe Nutki” – 133 314,68 zł
- „Światelko” – 78 660,85 zł

Za okres styczeń-sierpień 2012 r. przekazano dotację w wysokości **439 304,96 zł**, w tym:

- „Wesołe Nutki” – kwota 275 634,56 zł
- „Światelko” - kwota 163 670,40 zł.

## 5.7 Dotacje z tytułu uczęszczania uczniów na naukę religii do pozaszkolnych punktów katechetycznych

Z tytułu uczęszczania uczniów miejskich szkół w Knurowie na naukę religii do pozaszkolnych punktów katechetycznych w roku szkolnym 2012/2013 gmina przekazała dotacje Miastu Sosnowiec. Koszty zatrudnienia nauczyciela religii Polskiego Kościoła Autokefalicznego Kościoła Prawosławnego - kwotę 848,36 zł z tytułu uczęszczania na naukę religii 1 ucznia.

Na terenie Gminy Knurów działa Pozaszkolny Punkt Katechetyczny Kościoła „Nowe Życie”, do którego w roku szkolnym 2012/2013 uczęszczało 29 uczniów w tym 12 zamieszkałych na terenie Knurowa. Koszt wynagrodzenia nauczyciela zatrudnionego w niniejszym punkcie, jaki poniosła Gmina Knurów w roku szkolnym 2012/2013 to kwota 1746,78 zł, z czego:

- w okresie wrzesień- grudzień 2012 r. była to kwota 502,19 zł
- w okresie styczeń- czerwiec 2013 r. była to kwota 1244,59 zł.

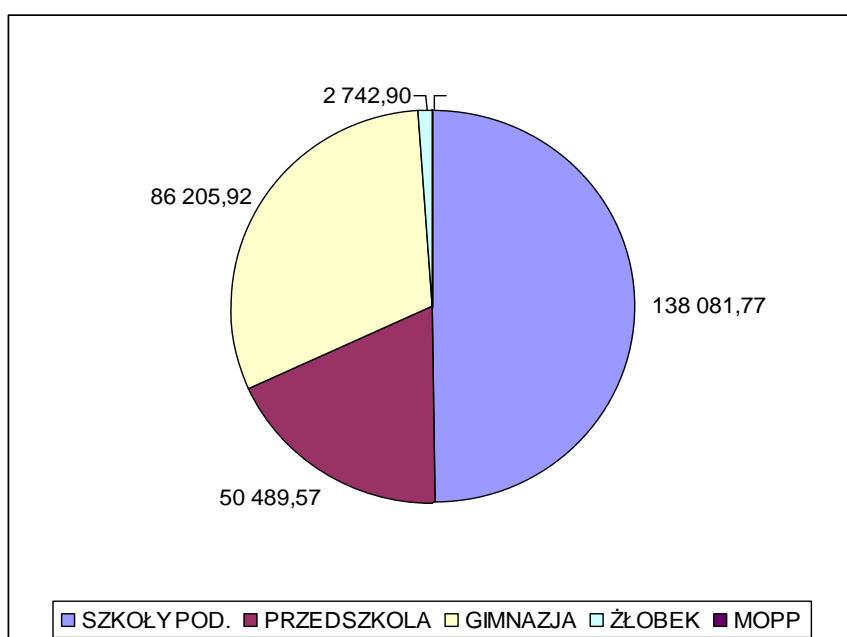




## 6. WYDATKI OŚWIATOWE

### 6.1 Remonty

|                       |                          |                  |                  |                 |      |
|-----------------------|--------------------------|------------------|------------------|-----------------|------|
| Rok szkolny 2012/2013 | 277 520,16               |                  |                  |                 |      |
| w tym:                | SZKOŁY POD.              | PRZEDSZKOLA      | GIMNAZJA         | ŻŁOBEK          | MOPP |
|                       | <b>138 081,77</b>        | <b>50 489,57</b> | <b>86 205,92</b> | <b>2 742,90</b> |      |
| * poza tym:           |                          |                  |                  |                 |      |
| cykl VI-VIII/2011     | 48 066,08                | 12 621,60        | 35 690,94        | 6 862,10        | -    |
| cykl IX-XII/2012      | 70 240,23                | 22 000,00        | 18 897,23        | 2 200,00        | -    |
| Razem                 | 256 388,08               | 85 111,17        | 140 794,09       | 11 805,00       | -    |
| Łącznie w cyklach     | <b><u>494 098,34</u></b> |                  |                  |                 |      |



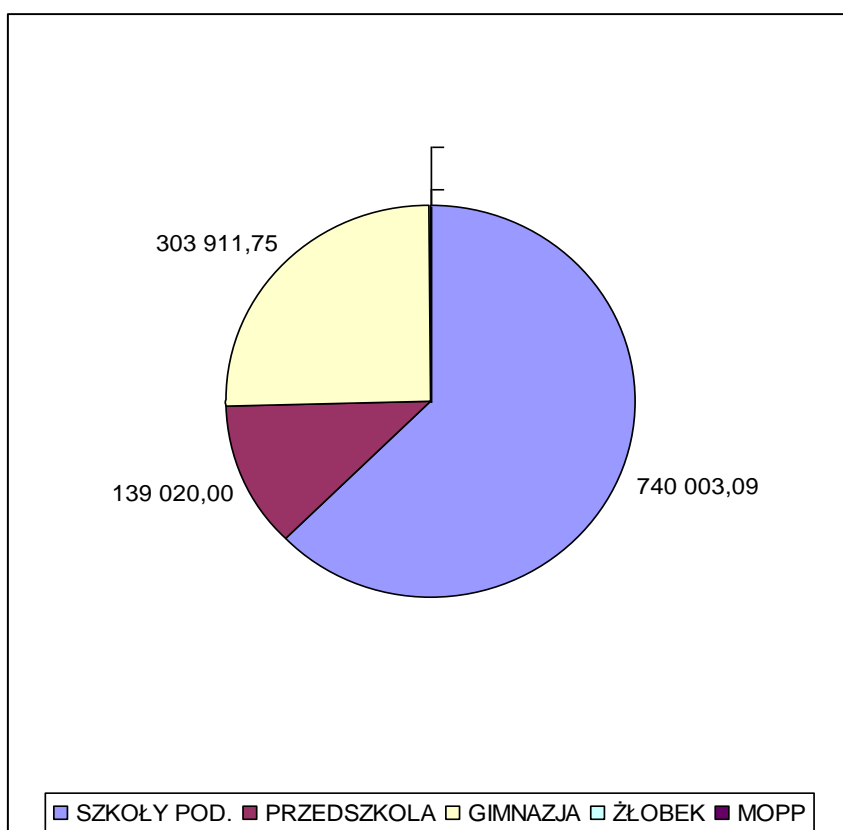
w tym m.in.:

|  |        |
|--|--------|
| Wymiana kanalizacji, okien, utworzenie sieci alarmowej                     | MSP2   |
| Naprawa elewacji   | MSP3   |
| Cyklinowanie parkietu, remont sal, remont instalacji ciepłej wody          | MSP4   |
| Naprawa monitoringu, wymiana rozdzielni elektrycznej, roboty posadzkarskie | MSP6   |
| Remont łazienek i korytarza  | MSP6   |
| Remont korytarza, podłóg i schodów, renowacja parkietu                     | MSP7   |
| Wykonanie ogrodzenia, malowanie korytarza                                  | MSP9   |
| Remont toalet  | MP2    |
| Wybrukowanie podjazdu  | MP3    |
| Wykonanie instalacji pod czytniki  | MP5    |
| Remont szatni  | MP7    |
| Montaż drzwi, remont ogrodzenia  | MP-12  |
| Obudowa kaloryferów, zabudowa wentylatorów                                 | MP-13  |
| Montaż osprzętu dachowego, remont szatni                                   | MG1    |
| Naprawa rynien spustowych, wymiana paneli, drzwi                           | MG2    |
| Remont łazienek, posadzki  | MG3    |
| Malowanie sal lekcyjnych, modernizacja instalacji ciepłej wody             | MG4    |
| Montaż obudowy kaloryferów, remont zmywalni                                | Żłobek |



## 6.2 Inwestycje

|                       |                            |                   |                   |        |      |
|-----------------------|----------------------------|-------------------|-------------------|--------|------|
| Rok szkolny 2012/2013 | 1 182 934,84               |                   |                   |        |      |
| w tym:                | SZKOŁY POD.                | PRZEDSZKOLA       | GIMNAZJA          | ŻŁOBEK | MOPP |
|                       | <b>740 003,09</b>          | <b>139 020,00</b> | <b>303 911,75</b> |        |      |
| * poza tym:           |                            |                   |                   |        |      |
| cykl VI-VIII/2012     | 113 488,83                 |                   |                   | -      | -    |
| cykl IX-XII/2013      | 397 845,65                 | 65 986,11         | -                 | -      | -    |
| Razem                 | 1 251 337,57               | 205 006,11        | 303 911,75        | -      | -    |
| Łącznie w cyklach     | <b><u>1 760 255,43</u></b> |                   |                   |        |      |



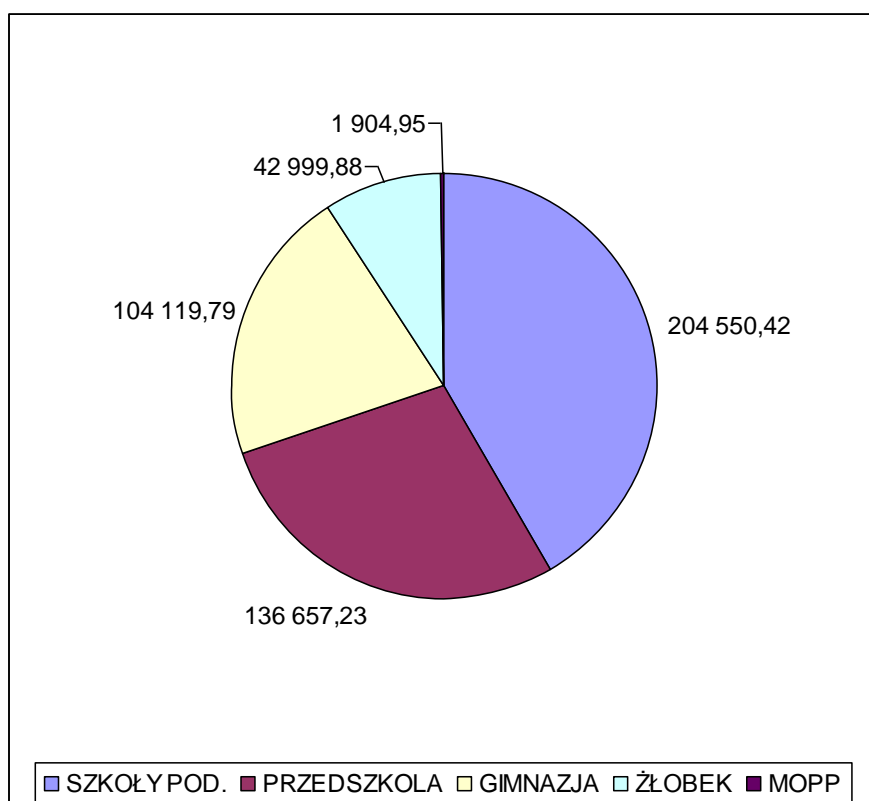
w tym m.in.:

|  |      |
|--|------|
| Modernizacja budynku II Etap                       | MSP2 |
| Mały plac zabaw, zabudowa tarasu                   | MSP3 |
| Szkolny plac zabaw                                 | MSP4 |
| Szkolny plac zabaw                                 | MSP6 |
| Szkolny plac zabaw                                 | MSP9 |
| Remont korytarza II piętra                         | MSP7 |
| Remont klatki schodowej                            | MG1  |
| Budowa szatni                                      | MG2  |
| Aktualizacja kosztorysu                            | MG3  |
| Uporządkowanie gospodarki wodno-ściekowej III etap | MG4  |
| Przebudowa sanitariatów                            | MP12 |
| Modernizacja kuchni i korytarza                    | MP13 |



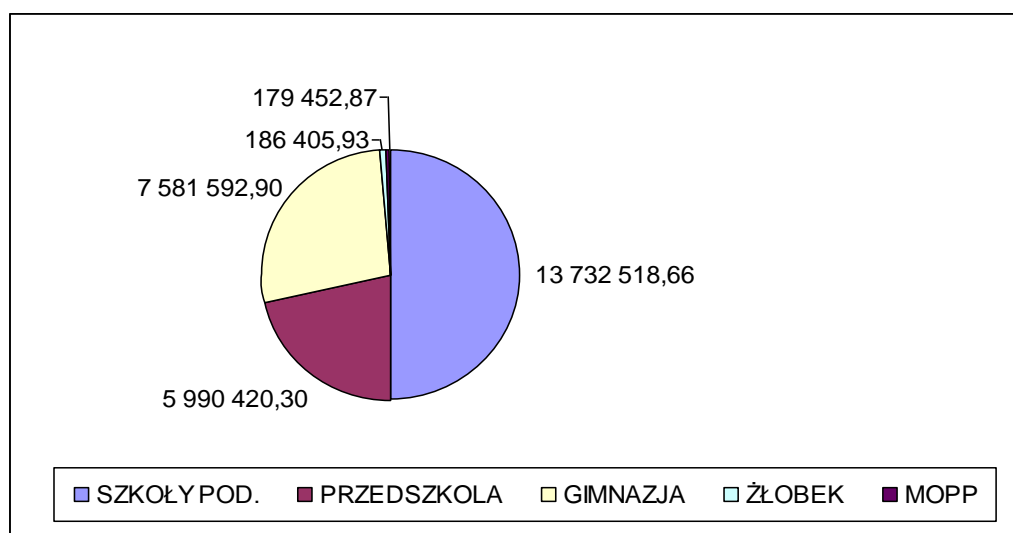
## 6.3 Wyposażenie

|                       |                          |                   |                   |                  |                 |
|-----------------------|--------------------------|-------------------|-------------------|------------------|-----------------|
| Rok szkolny 2012/2013 | 490 232,27               |                   |                   |                  |                 |
| w tym:                | SZKOŁY POD.              | PRZEDSZKOLA       | GIMNAZJA          | ŻŁOBEK           | MOPP            |
|                       | <b>204 550,42</b>        | <b>136 657,23</b> | <b>104 119,79</b> | <b>42 999,88</b> | <b>1 904,95</b> |
| * poza tym:           |                          |                   |                   |                  |                 |
| cykl VI-VIII/2012     | 5 904,26                 | 12 374,46         | 24 257,67         | 871,54           | -               |
| cykl IX-XII/2013      | 149 020,14               | 27 238,29         | 30 528,76         | 221,35           | -               |
| Razem                 | 359 474,82               | 176 269,98        | 158 906,22        | 44 092,77        | 1 904,95        |
| Łącznie w cyklach     | <b><u>740 648,74</u></b> |                   |                   |                  |                 |



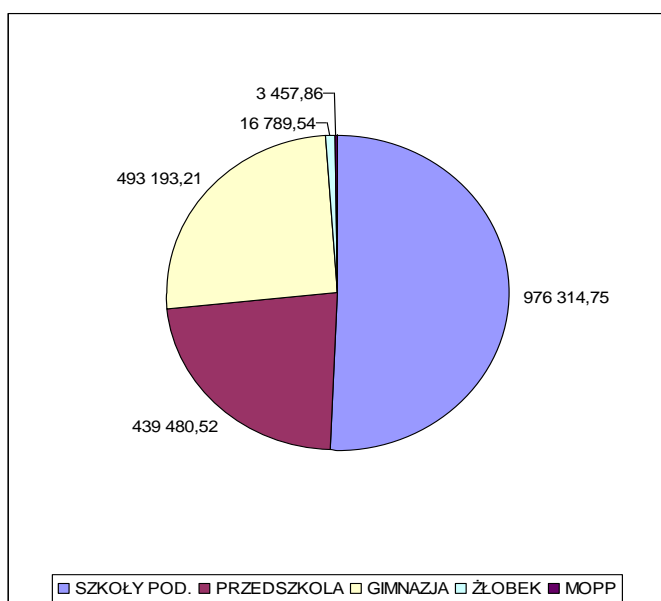
## 6.4 Wynagrodzenia

|                       |               |              |              |            |            |
|-----------------------|---------------|--------------|--------------|------------|------------|
| Rok szkolny 2012/2013 | 27 670 390,66 |              |              |            |            |
| w tym:                | SZKOŁY POD.   | PRZEDSZKOLA  | GIMNAZJA     | ŻŁOBEK     | MOPP       |
|                       | 13 732 518,66 | 5 990 420,30 | 7 581 592,90 | 186 405,93 | 179 452,87 |



## 6.5 Media

|                       |              |             |            |           |          |
|-----------------------|--------------|-------------|------------|-----------|----------|
| Rok szkolny 2012/2013 | 1 929 235,88 |             |            |           |          |
| w tym:                | SZKOŁY POD.  | PRZEDSZKOLA | GIMNAZJA   | ŻŁOBEK    | MOPP     |
|                       | 976 314,75   | 439 480,52  | 493 193,21 | 16 789,54 | 3 457,86 |



## 7. PROGRAMY I PROJEKTY

### 7.1 Europejski Fundusz Społeczny – poddziałanie 9.1.2 Programu Operacyjnego Kapitał Ludzki

W roku szkolnym 2012/2013 w Miejskim Zespole Jednostek Oświatowych w Knurowie trwała realizacja dwóch projektów rozpoczętych w roku szkolnym 2010/2011 oraz 2011/2012. Oba projekty współfinansowane były ze środków Unii Europejskiej w ramach Europejskiego Funduszu Społecznego, Programu Operacyjnego Kapitał Ludzki. Dla wszystkich projektów Instytucją Pośredniczącą był Urząd Marszałkowski Województwa Śląskiego.

1. „*Odlotowe i bombowe są kompetencje kluczowe*” to projekt w ramach poddziałania 9.1.2, którego budżet wynosił 1 359 270,00 zł. W ramach projektu zorganizowano zajęcia dodatkowe w postaci kółek zainteresowań oraz wycieczek edukacyjnych dla uczniów Miejskich Szkół Podstawowych oraz Miejskich Gimnazjów w Knurowie. Objęto wsparciem 1448 uczniów.

Zajęcia dodatkowe, realizowane w postaci kółek zainteresowań rozwijały kompetencje kluczowe uczniów, wycieczki miały na celu wzmocnienie przekazu informacji zdobytych na kółkach oraz ugruntowanie zdobytej wiedzy. W roku szkolnym 2012/2013 w ramach projektu powstało 311 kółek zainteresowań, odbyło się także łącznie 66 wycieczek do Huty Szkła, na Uniwersytet Śląski, do Muzeum Górnictwa Węglowego, Muzeum Historii Katowic, Muzeum Zamkowego w Pszczynie, Planetarium, Ogrodu Botanicznego, TVP w Katowicach, Teatru Lalek „Banialuka”, Zagrody Żubrów, Odlewnictwa Artystycznego, Radiostacji w Gliwicach, Skody Automotive, Parku Tradycji, Góry Żar, Zamku w Toszku, Muzeum w Bielsku-Białej, Muzeum Drukarstwa, Centrum Pożarnictwa oraz Centrum Scenografii. Projekt zakończono 31.07.2013 r.

2. „*Koleżanko i kolego, nauczymy Was wszystkiego!*” to projekt systemowy w ramach działania 9.1.2, na realizację którego przeznaczono 495 868,00 zł., w tym 231 468,00 zł na doposażenie szkół - 45 700,00 zł na sprzęt multimedialny i komputerowy oraz 185 768,00 zł na pomoce dydaktyczne. W ramach projektu powstały 172 grupy zajęciowe, objęto wsparciem 662 uczniów klas I-III sześciu Miejskich Szkół Podstawowych w Gminie Knurów. Celem projektu była organizacja zajęć dodatkowych w ramach indywidualizacji nauczania w klasach I-III takich jak:

- zajęcia dla dzieci ze specyficznymi trudnościami w czytaniu i pisaniu, w tym także zagrożonych ryzykiem dysleksji;
- zajęcia dla dzieci z trudnościami w zdobywaniu umiejętności matematycznych;
- zajęcia logopedyczne dla dzieci z zaburzeniami rozwoju mowy;
- zajęcia socjoterapeutyczne i psychoedukacyjne dla dzieci z zaburzeniami komunikacji społecznej;
- gimnastyka korekcyjna dla dzieci z wadami postawy;
- specjalistyczne zajęcia terapeutyczne (np. dogoterapia) w tym dzieci niepełnosprawnych;
- zajęcia rozwijające zainteresowania uczniów szczególnie uzdolnionych.

Realizacja projektu trwała do 30.06.2013 r.

### 7.2 Radosna Szkoła – program rządowy

Rządowy program „Radosna Szkoła” zakłada wspieranie organów prowadzących publiczne i niepubliczne szkoły podstawowe w tworzeniu odpowiednich warunków do aktywności ruchowej najmłodszych uczniów, w kontekście obniżenia wieku rozpoczynania obowiązku szkolnego. Program ten realizowany jest w latach 2009-2014.

W roku szkolnym 2012/2013 dofinansowanie do budowy placu zabaw otrzymały:

- 1) Miejska Szkoła Podstawowa nr 4 w Knurowie na kwotę 103 335,00 zł,
- 2) Miejska Szkoła Podstawowa nr 6 im. Królowej Jadwigi na kwotę 92 155,00 zł.

Wartość każdej z inwestycji jest większa, dlatego środki na ich realizację przekazywane były także z budżetu Gminy Knurów.

Do inwestycji związanej z budową placu zabaw przy Miejskiej Szkole Podstawowej nr 4 w Knurowie Gmina Knurów przekazała 103 341,91 zł, natomiast w budowę placu zabaw przy Miejskiej Szkole podstawowej nr 6 zainwestowano 116 602,74 zł środków gminnych.

### 7.3 Cyfrowa Szkoła – program rządowy

„Cyfrowa Szkoła” była pilotażowym, rządowym programem, realizowanym od 4 kwietnia 2012 r. do dnia 31 sierpnia 2013 r. Celem tego programu było rozwijanie kompetencji uczniów i nauczycieli w zakresie stosowania technologii informacyjno-komunikacyjnych.

Ze względu na dużą liczbę wniosków o dofinansowanie i ograniczoną liczbę miejsc, dotację otrzymała jedynie Miejska Szkoła Podstawowa Nr 1. Całkowity koszt inwestycji to kwota 114 100,98 zł, z czego 87 959,78 zł stanowi dofinansowanie, natomiast 26 141,20 zł to kwota wkładu własnego Gminy Knurów.

Program skierowany był m.in. do uczniów klas IV-VI szkół podstawowych. W ramach programu doposażono sale informatyczne w sprzęt typu tablica interaktywna, drukarka, skaner etc. oraz szafki i zakupiono m.in. 28 laptopów dla uczniów za kwotę 61 234,32 zł oraz 10 komputerów dla nauczycieli za kwotę 28 830,00 zł.

