



Informacja

**o stanie realizacji zadań oświatowych
na obszarze Gminy Knurów za rok szkolny 2013/2014**



Knurów, październik 2014 r.

Spis treści:

1. WSTĘP	3
2. CHARAKTERYSTYKA NAUCZYCIELA	4
2.1 Płeć.....	4
2.2 Wykształcenie nauczycieli	4
2.3 Stopnie awansu zawodowego nauczycieli.....	5
2.4 Liczba etatów nauczycielskich	6
2.5 Liczba etatów pracowników administracji i obsługi	6
2.6 Doskonalenie zawodowe nauczycieli.....	7
3. UCZNIOWIE	8
3.1 Uczniowie w oddziałach klasowych	8
3.1.1 Liczba oddziałów klasowych w placówkach (wraz z oddziałami wychowania przedszkolnego)	8
3.1.2 Całkowita i średnia liczba uczniów poziomami i w oddziale klasowym	8
3.1.3 Liczba uczniów w oddziałach klasowych szkół podstawowych i gimnazjów w roku szkolnym 2013/2014 ..	9
3.2 Dzieci objęte wychowaniem przedszkolnym.....	10
3.2.1 Przedszkola i oddziały przedszkolne w szkołach.....	10
3.2.2 Liczba dzieci objętych wychowaniem przedszkolnym.....	10
3.3. Uczniowie niepełnosprawni	11
3.3.1 Edukacja uczniów niepełnosprawnych.....	11
4. WYNIKI KSZTAŁCENIA	12
4.1 Sprawdzian w klasach szóstych szkół podstawowych.....	12
4.2 Egzamin gimnazjalny	14
4.2.1 Część humanistyczna	15
4.2.2 Część matematyczno-przyrodnicza	16
4.2.3 Część językowa	19
4.3 Laureaci konkursów przedmiotowych	21
5. DZIAŁALNOŚĆ EDUKACYJNO-SPOŁECZNA	22
5.1 Miejskie Ognisko Pracy Pozaszkolnej (MOPP)	22
5.2 Kontrola realizacji obowiązków szkolnego i obowiązków nauki	22
5.3 Pomoc materialna dla uczniów	23
5.4 Wypoczynek śródroczny – „Zielone szkoły”	24
5.5 Dofinansowanie dla pracodawców kosztów kształcenia pracowników młodocianych	24
5.6 Dotacje dla placówek niepublicznych	24
5.7 Dotacje z tytułu uczęszczania uczniów na naukę religii do pozaszkolnych punktów katechetycznych	24
6. WYDATKI OŚWIATOWE	25
6.1 Remonty	25
6.2 Inwestycje	26
6.3 Wyposażenie	27
6.4 Wynagrodzenia.....	28
6.5 Media	28



1. WSTĘP

Niniejszy dokument został opracowany na podstawie art. 5a ust. 4 ustawy z dnia 7 września 1991 r. o systemie oświaty.

Gmina Knurów – jako jednostka samorządu terytorialnego jest organem prowadzącym 6 przedszkoli, 7 szkół podstawowych, 4 gimnazjów oraz Miejskiego Ogniska Pracy Pozaszkolnej. Jedno przedszkole i jedna szkoła podstawowa działają w Zespole Szkolno-Przedszkolnym. Jedna szkoła podstawowa i jedno gimnazjum tworzą Zespół Szkół. Na terenie gminy działają 4 niepubliczne placówki oświatowe, tj. przedszkole „Wesołe Nutki”, „Światelko” i „Planeta dzieci” oraz punkt przedszkolny „Ceduś”.

Źródłem finansowania zadań oświatowych są: część oświatowa subwencji ogólnej, budżet miasta, jak również dotacje celowe przyznane z budżetu państwa na realizację określonych zadań.

Scentralizowaną obsługę placówek oświatowych w zakresie administracyjno-gospodarczym, finansowym, prawnym, technicznym oraz inwestycyjnym prowadzi Miejski Zespół Jednostek Oświatowych, będący jednostką organizacyjną prowadzącą działalność w zakresie właściwym dla spraw oświaty Gminy Knurów.

W roku szkolnym 2013/2014 do placówek oświatowych działających na terenie Gminy Knurów uczęszczało łącznie 4 713 dzieci, w tym:

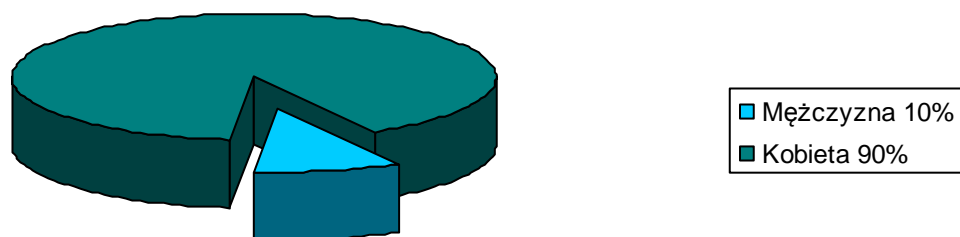
- do przedszkoli/oddziałów przedszkolnych zorganizowanych przy szkołach podstawowych – 1 456,
- do szkół podstawowych – 2 170,
- do gimnazjów – 1 087.

W okresie objętym informacją, na obszarze naszego miasta w placówkach oświatowych pracowało 424 pedagogów i 180 pracowników administracji i obsługi.

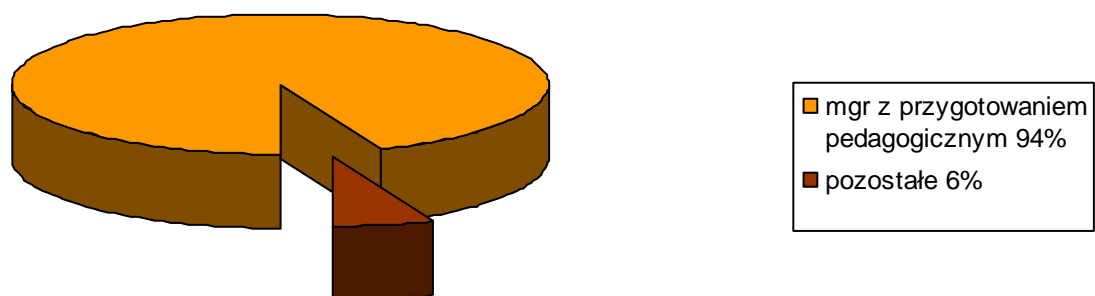


2. CHARAKTERYSTYKA NAUCZYCIELA

2.1 Płeć

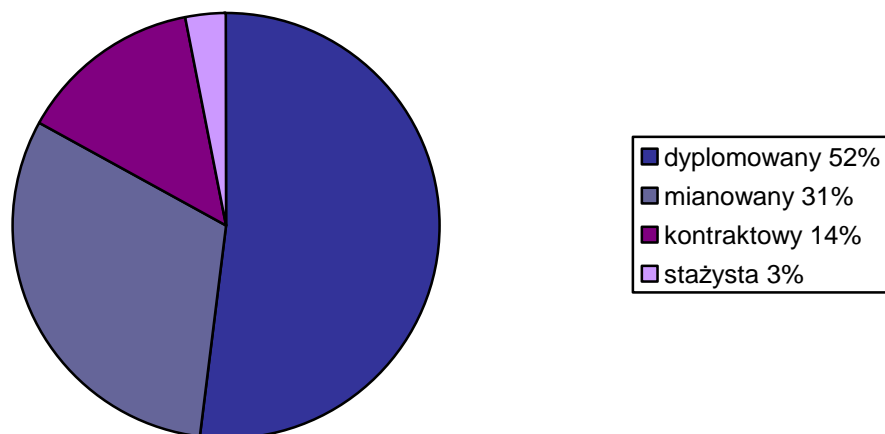


2.2 Wykształcenie nauczycieli

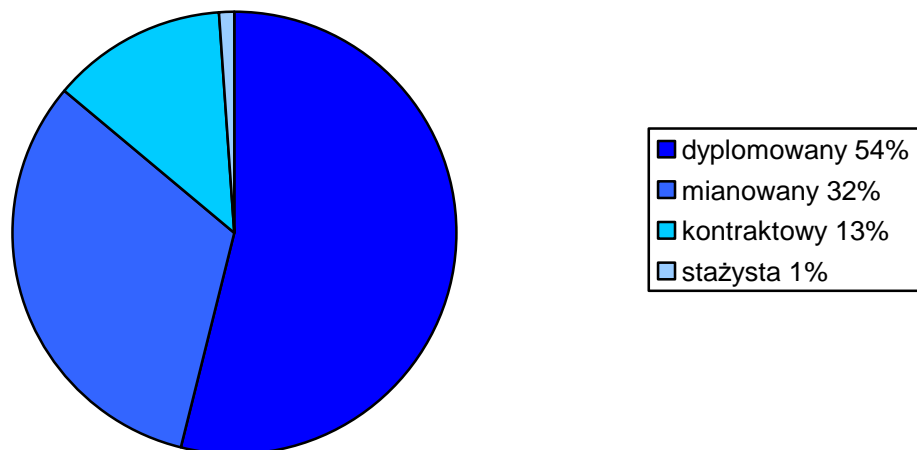


2.3 Stopnie awansu zawodowego nauczycieli

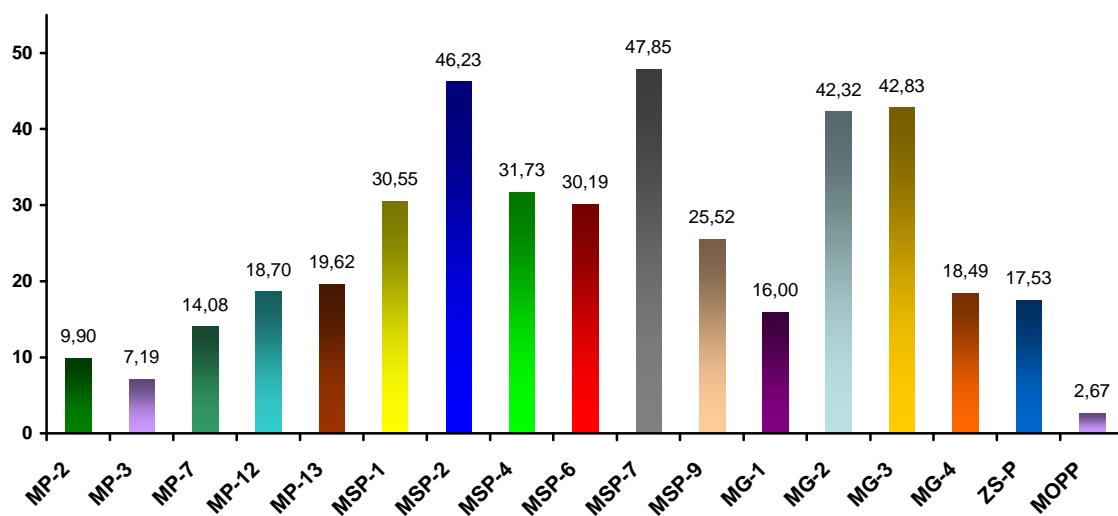
wrzesień 2013



sierpień 2014

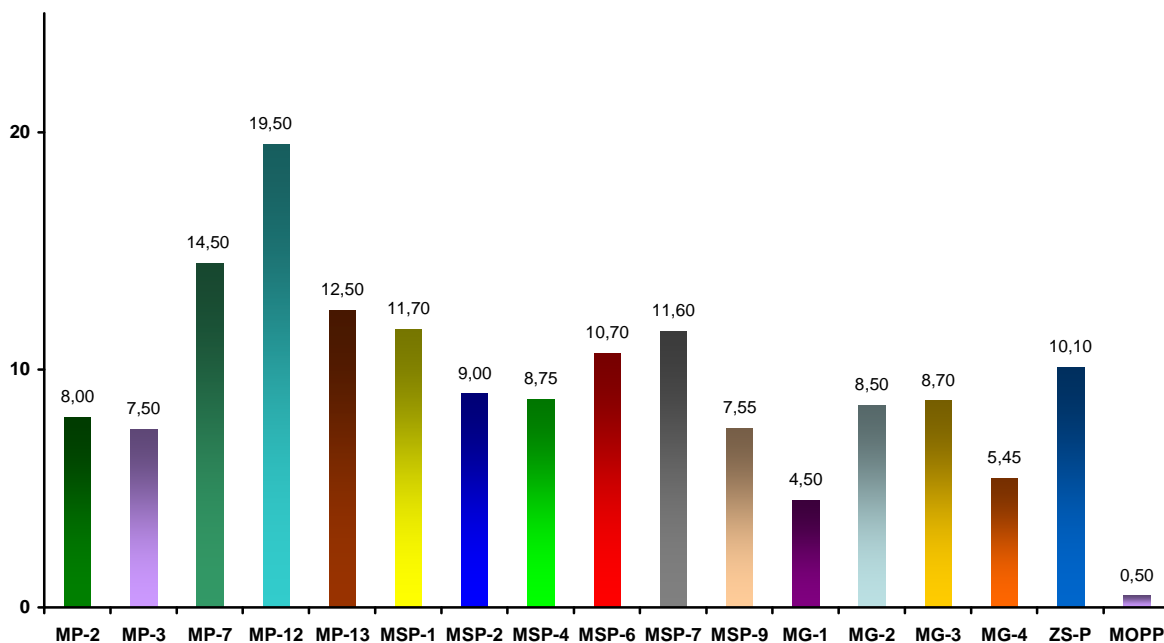


2.4 Liczba etatów nauczycielskich



Ogółem: 421,40 etatów, tj. 424 osoby

2.5 Liczba etatów pracowników administracji i obsługi



Ogółem: 159,05 etatu, tj. 180 osób



2.6 Doskonalenie zawodowe nauczycieli

Doskonalenie zawodowe nauczycieli za okres od IX 2013 – VIII 2014

	Szkolenia	Studia I stopnia	Studia II stopnia	Studia podyplomowe	Kursy kwalifikacyjne	Razem:
Miejskie Przedszkola	17 461,51 zł	0,00 zł	2 916,00 zł	6 480,00 zł	1 232,00 zł	28 089,51 zł
Miejskie Szkoły Podstawowe	22 078,57 zł	3 600,00 zł	0,00 zł	7 222,00 zł	0,00 zł	32 900,57 zł
Zespół Szkolno-Przedszkolny (MP 5, MSP 3)	3 545,00 zł	0,00 zł	0,00 zł	864,00 zł	0,00 zł	4 409,00 zł
Miejskie Gimnazja	18 720,39 zł	0,00 zł	4 000,00 zł	4 250,00 zł	1 360,00 zł	28 330,39 zł
Miejskie Ognisko Pracy Pozaszkolnej	765,00 zł	0,00 zł	0,00 zł	0,00 zł	0,00 zł	765,00 zł
Razem:	62 570,47 zł	3 600,00 zł	6 916,00 zł	18 816,00 zł	2 592,00 zł	94 494,47 zł

W ramach wyodrębnionych środków na doskonalenie zawodowe nauczycieli, dyrektorzy placówek oświatowych mieli możliwość zawierania z nauczycielami umów o dofinansowanie kosztów kształcenia na wyższych uczelniach. W roku szkolnym 2013/2014 dofinansowaniem objęto łącznie **14** nauczycieli (**5** w przedszkolach, **4** w szkołach podstawowych, **1** w zespole szkolno-przedszkolnym, **4** w gimnazjum). Kierunki (specjalności), na których studiowali nauczyciele obrazuje tabela poniżej.

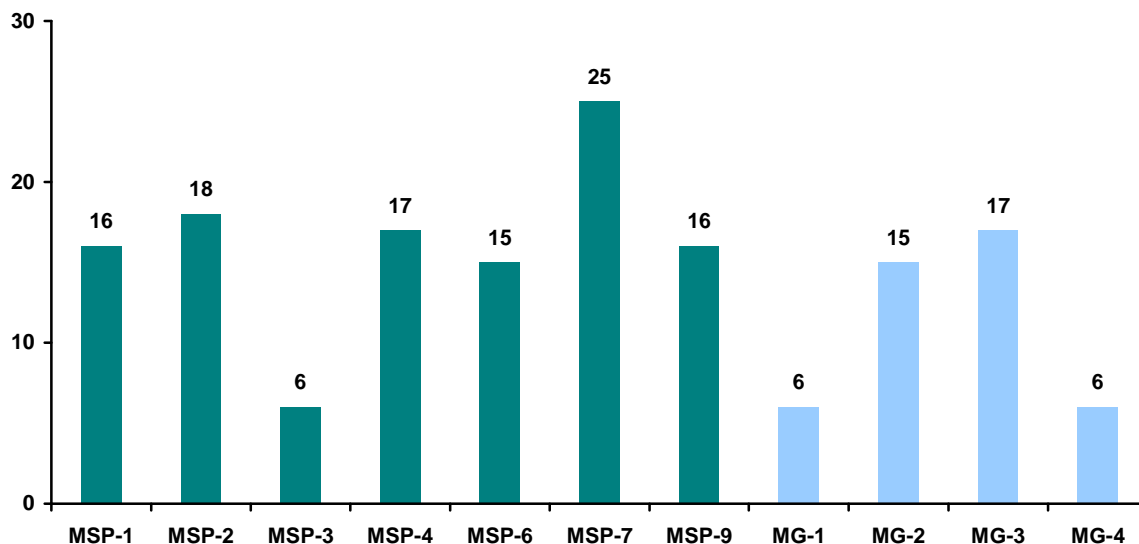
Lp.	Kierunek studiów	Forma kształcenia	Liczba nauczycieli
1.	filologia angielska	I stopnia	1
2.	filologia angielska	II stopnia	1
3.	edukacja elementarna z językiem obcym	II stopnia	1
4.	edukacja przedszkolna i wczesnoszkolna	podyplomowe	1
5.	logopedia	podyplomowe	1
6.	logopedia przedszkolna i szkolna	podyplomowe	1
7.	logopedia i medialna emisja głosu	podyplomowe	1
8.	neurologopedia	podyplomowe	1
9.	dydaktyka języka niemieckiego	podyplomowe	1
10.	język angielski w wychowaniu przedszkolnym i edukacji wczesnoszkolnej	podyplomowe	2
11.	gimnastyka korekcyjno-kompensacyjna z elementami masażu	podyplomowe	1
12.	surdopedagogika	kurs kwalifikacyjny	1
13.	oligofrenopedagogika	kurs kwalifikacyjny	1



3. UCZNIOWIE

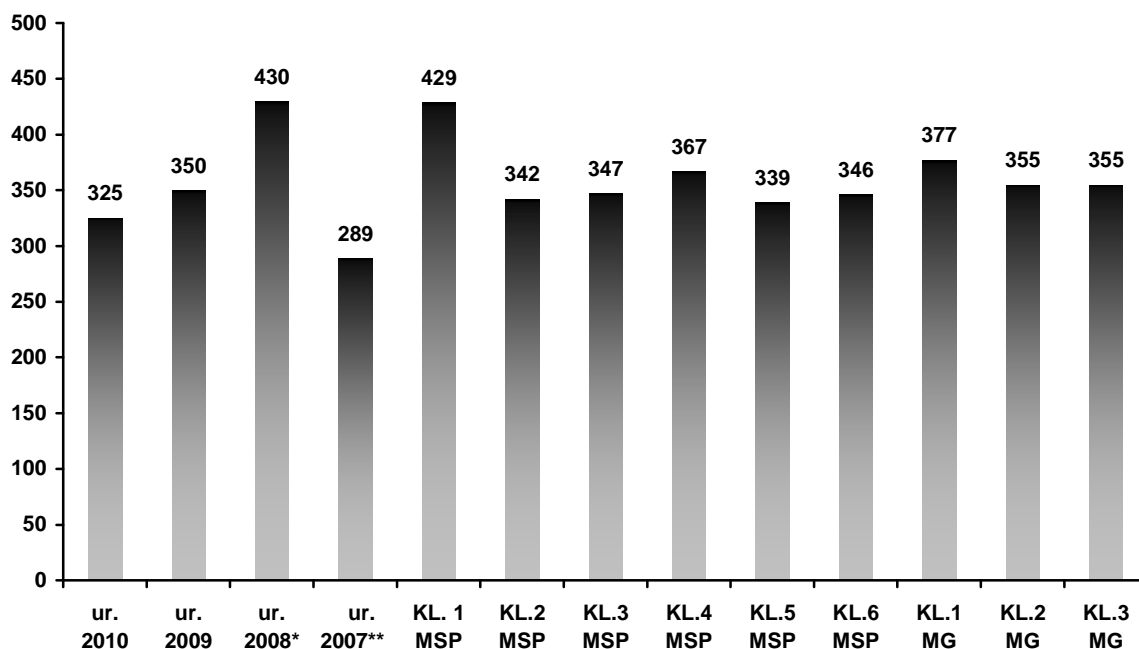
3.1 Uczniowie w oddziałach klasowych

3.1.1 Liczba oddziałów klasowych w placówkach (wraz z oddziałami wychowania przedszkolnego)



Ogółem: 157 oddziałów (113 oddziały w szkołach podstawowych w tym 18 oddziałów wychowania przedszkolnego oraz 44 oddziały w gimnazjach)

3.1.2 Całkowita i średnia liczba uczniów poziomami oraz w oddziale klasowym i przedszkolnym



* w tym 165 dzieci w oddziale „0” w MSP oraz 265 dzieci w MP

** w tym 266 dzieci w oddziale „0” w MSP oraz 23 dzieci w MP



3.1.3 Liczba uczniów w oddziałach klasowych szkół podstawowych i gimnazjów w roku szkolnym 2013/2014

Lp.	Placówki	Liczba oddziałów	Liczba uczniów ogółem	w tym:						
				0	I	II	III	IV	V	VI
1.	MSP-1	16	391	73	72	48	47	60	52	39
2.	MSP-2	18	398	72	51	46	59	62	47	61
3.	MSP-3	6	114	-	20	21	19	17	20	17
4.	MSP-4	17	380	50	54	77	44	43	59	53
5.	MSP-6	15	374	50	66	39	51	64	53	51
6.	MSP-7	25	623	112	90	81	99	80	68	93
7.	MSP-9	16	322	75	76	30	28	41	40	32
Razem liczba uczniów w MSP		113	2 602	432	429	342	347	367	339	346
8.	MG-1	6	141	-	44	44	53	-	-	-
9.	MG-2	15	346	-	129	117	100	-	-	-
10	MG-3	17	450	-	152	140	158	-	-	-
11	MG-4	6	150	-	52	54	44	-	-	-
Razem liczba uczniów w MG		44	1 087	-	377	355	355	-	-	-
SUMA KOŃCOWA		157	3 689	-	-	-	-	-	-	-

Średnia liczebność dzieci w oddziałach	
Placówki	Średnio:
Szkoły podstawowe	23,02
Gimnazja	24,70
SUMA KOŃCOWA	23,86
szkoły z oddziałami Integracyjnymi:	
MSP-2	18,10
MG-2	15,50



3.2 Dzieci objęte wychowaniem przedszkolnym

3.2.1 Przedszkola i oddziały przedszkolne w szkołach

W porównaniu z rokiem szkolnym 2012/2013 w MSP1 i MSP4 utworzono po jednym dodatkowym oddziale „0” oraz dwa dodatkowe oddziały „0” w MSP7 i MSP9 – łącznie 6 oddziałów „0” w szkołach podstawowych, natomiast liczba oddziałów w przedszkolach wzrosła w stosunku do ubiegłego roku szkolnego o 3 w utworzonych w roku szkolnym 2013/2014 niepublicznego przedszkola „Planeta dzieci” (z dwoma oddziałami przedszkolnymi) oraz niepublicznego punktu przedszkolnego „Ceduś” (z jednym oddziałem przedszkolnym).

Zakres danych	Liczba oddziałów ogółem	Liczba oddziałów w przedszkolach	Liczba oddziałów wychowania przedszkolnego w szkołach tzw. „0”
Rok szk. 2009/2010	50	38	12
Rok szk. 2010/2011	52	41	11
Rok szk. 2011/2012	54	41	13
Rok szk. 2012/2013	53	41	12
Rok szk. 2013/2014	62	44	18

Łącznie w roku szkolnym 2013/2014 w Gminie Knurów było 1776 dzieci w wieku przedszkolnym a 1394 zostało objętych wychowaniem przedszkolnym (431 w 18 oddziałach wychowania przedszkolnego w szkołach podstawowych i 963 w 44 oddziałach przedszkolnych), co stanowi **78,49 proc.**

3.2.2 Liczba dzieci objętych wychowaniem przedszkolnym

Szczegółowo kwestię upowszechnienia edukacji przedszkolnej w roku szkolnym 2013/2014 na obszarze Miasta Knurów przedstawia poniższe zestawienie:

Roczniki	Liczba dzieci	Liczba uczęszczających	Procent uczęszczających
liczba dzieci 6-letnich (2007)	400	289***	72,25 %*
liczba dzieci 5-letnich (2008)	438	430****	98,18 %**
liczba dzieci 4-letnich (2009)	451	350	77,61 %
liczba dzieci 3-letnich (2010)	487	325	66,74 %
Razem	1776	1394	78,49 %

* pozostałe 27,75 % z rocznika 2007 jako 6-latkowie w kl. I szkoły podstawowej oraz dzieci odroczone i przebywające za granicą

** pozostałe 1,82 % z rocznika 2008 to dzieci odroczone i przebywające za granicą

*** w tym 266 dzieci w oddziale „0” w MSP oraz 23 dzieci w MP

**** w tym 165 dzieci w oddziale „0” w MSP oraz 265 dzieci w MP

Natomiast sytuacja w bieżącym roku szkolnym (2014/2015) przedstawia się następująco:

Roczniki	Liczba dzieci	Liczba uczęszczających	Procent uczęszczających
liczba dzieci 6-letnich (2008)	446	220	49,33 %*
liczba dzieci 5-letnich (2009)	432	421	97,46 %**
liczba dzieci 4-letnich (2010)	473	403	85,20 %
liczba dzieci 3-letnich (2011)	440	295	67,05 %
Razem	1791	1339	74,77 %

* pozostałe 50,67 % jako 6-latkowie w kl. I szkoły podstawowej, dzieci uczące się w szkołach poza gminą i przebywające zagranicą

** pozostałe 2,54 % to dzieci uczęszczające do placówek oświaty poza gminą oraz przebywające zagranicą



3.3. Uczniowie niepełnosprawni

Gmina Knurów, zapewnia wszystkim dzieciom niepełnosprawnym zamieszkałym na terenie Gminy Knurów bezpłatny transport do najbliższego przedszkola, innej formy wychowania przedszkolnego, szkoły podstawowej, gimnazjum, szkoły ponadgimnazjalnej i ośrodka, w którym realizują obowiązek szkolny i obowiązek nauki oraz bezpłatną opiekę w czasie przewozu.

Podstawą zorganizowania bezpłatnego transportu i opieki jest ustawa z dnia 7 września 1991 r. o systemie oświaty (tj. Dz.U. Nr 256 z 2004 r., poz. 2572 z późniejszymi zmianami).

W roku szkolnym 2013/2014, tj. w okresie od 1.09.2013 r. do 30.06.2014 r. na organizację dowozu Gmina Knurów wydatkowała **kwotę 134 706,00 zł.** Z bezpłatnego transportu skorzystało w tym czasie **53 uczniów**, z tej liczby 38 uczniów codziennie było dowożonych do szkół mieszczących się na terenie miasta Knurów, 5 uczniów do szkół i placówek w Gliwicach i 1 uczennica do Katowic. Pozostała 9 dzieci dowożona była indywidualnie przez rodziców – zwrot kosztów ich dowozu dokonywany był zgodnie z umową zawartą pomiędzy gminą i rodzicem.

3.3.1 Edukacja uczniów niepełnosprawnych

Gmina Knurów nie prowadzi szkoły specjalnej, ponieważ zgodnie z ustawą o systemie oświaty zadanie to należy do powiatów. Wychodząc jednak z założenia, że integracja sprzyja wszechstronnemu rozwojowi dzieci i młodzieży zarówno pełno, jak i niepełnosprawnych a szkolnictwo integracyjne jest najskuteczniejszym środkiem budowania solidarności między dziećmi o specjalnych potrzebach i ich rówieśnikami Gmina Knurów edukację uczniów niepełnosprawnych prowadzi w ramach oddziałów integracyjnych w trzech placówkach, w Miejskim Przedszkolu Nr 13, Miejskiej Szkole Podstawowej Nr 2 oraz w Miejskim Gimnazjum Nr 2. Poniższe zestawienie przedstawia liczbę oddziałów integracyjnych oraz liczbę dzieci niepełnosprawnych korzystających z tej formy edukacji.

Lp.	Placówka z oddziałami integracyjnymi	Liczba oddziałów integracyjnych w roku szkolnym 2013/2014	Liczba uczniów niepełnosprawnych (w oddziałach integracyjnych)
1	Miejskie Przedszkole Nr 13 z Oddziałami Integracyjnymi	4 + 1 oddział specjalny	30
2	Miejska Szkoła Podstawowa Nr 2 z Oddziałami Integracyjnymi im. Karola Miarki	7	30
3	Miejskie Gimnazjum Nr 2 im. Mikołaja Reja z oddziałami integracyjnymi	2	6
	Razem	13 integracyjnych 1 specjalny	66 uczniów



4. WYNIKI KSZTAŁCENIA

4.1 Sprawdzian w klasach szóstych szkół podstawowych

Sprawdzian w klasie szóstej szkoły podstawowej jest powszechny i obowiązkowy. Celem sprawdzianu szóstoklasisty jest zbadanie, w jakim stopniu uczniowie kończący szkołę podstawową opanowali umiejętności w pięciu kategoriach: czytania, pisania, rozumowania, korzystania z informacji oraz wykorzystywania wiedzy w praktyce. Zadania mają charakter interdyscyplinarny, tj. w jednym zadaniu sprawdza się umiejętności i wiedzę z kilku przedmiotów. Poza tym zadania mają formę zamkniętą i otwartą. W zadaniach otwartych uczeń samodzielnie formułuje i zapisuje odpowiedź. W zadaniach zamkniętych (testowych) uczeń wskazuje odpowiedź spośród zaproponowanych.

Wyniki sprawdzianów po szkole podstawowej

Wynik sprawdzianu ustala okręgowa komisja egzaminacyjna. Zaświadczenia o szczegółowych wynikach sprawdzianu dla każdego zdającego właściwa okręgowa komisja egzaminacyjna przekazuje do danej szkoły, za pośrednictwem której uczeń otrzymuje wspomniane zaświadczenie. Wynik sprawdzianu ustalony przez okręgową komisję egzaminacyjną jest ostateczny. Na wniosek ucznia lub jego rodziców (prawnych opiekunów) albo słuchacza sprawdzona i oceniona praca ucznia (słuchacza) jest udostępniana uczniowi lub jego rodzicom (prawnym opiekunom) albo słuchaczowi do wglądu w miejscu i czasie wskazanym przez dyrektora okręgowej komisji egzaminacyjnej.

Poniżej przedstawione są wyniki kształcenia w dwojakim kontekście:

a) skala punktowa – jest najprostszą, niestety jednocześnie najbardziej niedoskonałą i ograniczoną metodą badania wyników kształcenia. Skalę punktową można stosować, ale właściwie tylko po to, by porównać wyniki szkół, tylko i wyłącznie w jednym roku szkolnym. Nie można porównywać wyników szkół wg skali punktowej w różnych latach. Z dwóch powodów. Po pierwsze: w różnych latach sprawdzian/egzamin był pisany przez innych uczniów, po wtóre, w kolejnych latach sprawdziany/egzaminy mogą mieć i zazwyczaj mają, różny stopień trudności. Zatem, paradoksalnie okazać się może, że wynik średni na poziomie np. 23 punktów w roku wcześniejszym jest lepszy, od wyniku sprawdzianów roku kolejnego na poziomie np. 25 punktów. W takiej sytuacji, wnioskować można, że test z roku kolejnego był łatwiejszy, nie sprawił większej części piszących problemów, przez co łatwiej było osiągnąć wyższy punktowo wynik.

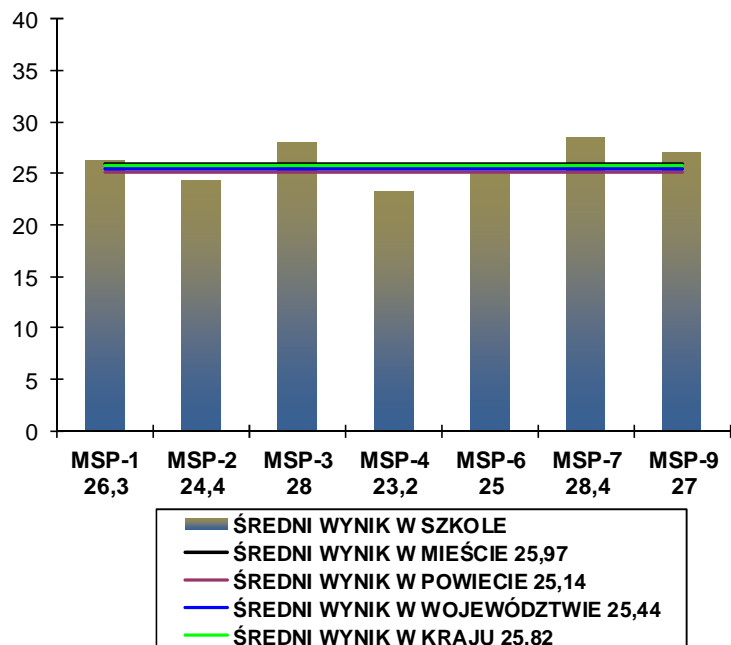
b) skala staninowa – to inaczej standardowa skala dziewięciostopniowa. Skalę staninową stosujemy w celu pogrupowania wyników wszystkich szkół w Polsce w 9 przedziałach i porównania wyników uczniów, którzy w całym kraju wykonywali takie same zadania egzaminacyjne. Umieszczenie wyników szkół na skali staninowej umożliwia porównywanie wyników uzyskanych w różnych latach, uwzględniając również i to, że średnia trudność egzaminu w różnych latach może być różna. Jest to metoda dokładna, polegająca na opracowaniu wyników wszystkich piszących w danym roku. Wskazuje ona trendy (zwykły, opadający) pracy szkół w kolejnych latach w danych obszarach.

Znormalizowana skala staninowa przedstawia się następująco:

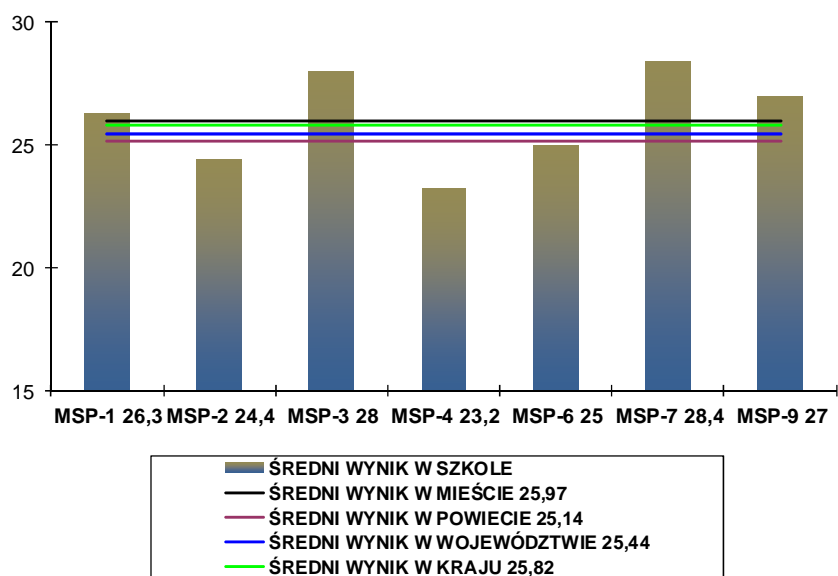
stanin:	wynik:
9	najwyższy
8	bardzo wysoki
7	wysoki
6	wyżej średni
5	średni
4	niżej średni
3	niski
2	bardzo niski
1	najniższy



**WYNIKI SPRAWDZIANU SZÓSTOKLASISTÓW
KNURÓW 2014**
[skala punktowa 0-40]



**WYNIKI SPRAWDZIANU SZÓSTOKLASISTÓW
KNURÓW 2014**
[skala punktowa – zbliżenie przedziału 15-30]



WYNIKI SPRAWDZIANU SZÓSTOKLASISTÓW KNURÓW 2014 [skala staninowa]

MSP-1 WZROST
O 2 STANINY

MSP-2 SPADEK
O 2 STANINY

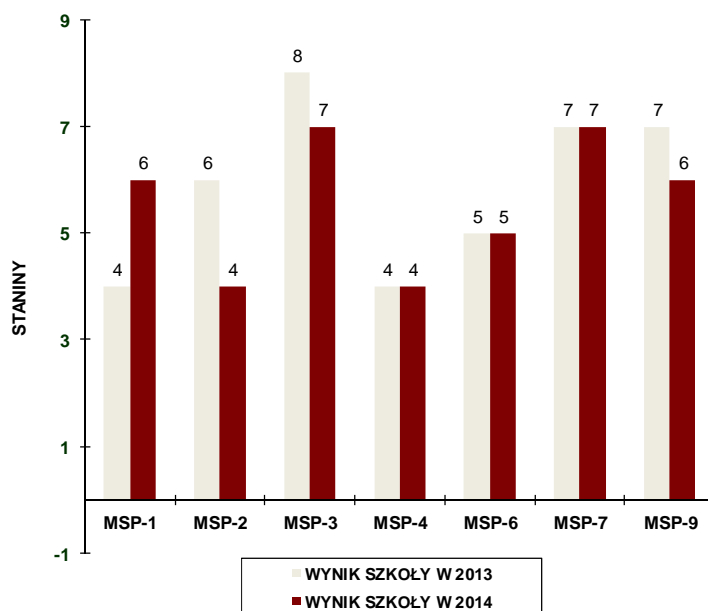
MSP-3 SPADEK
O 1 STANIN

MSP-4 WYNIK UTRZYMANY

MSP-6 WYNIK UTRZYMANY

MSP-7 WYNIK UTRZYMANY

MSP-9 SPADEK
O 1 STANIN



Źródło: OKE Jaworzno

4.2 Egzamin gimnazjalny

Egzamin gimnazjalny obejmuje wiadomości i umiejętności zawarte w wymaganiach określonych w podstawie programowej kształcenia ogólnego w odniesieniu do wybranych przedmiotów. Egzamin ma formę pisemną, a przystąpienie do niego jest warunkiem ukończenia gimnazjum, ale nie określa się minimalnego wyniku, jaki należy uzyskać, toteż egzaminu nie można nie zdać. Egzamin gimnazjalny składa się z trzech części: humanistycznej, matematyczno-przyrodniczej i dotyczącej języka obcego nowożytnego. Każda z tych części dzieli się na kolejne dwa etapy.

Część humanistyczna składa się z zadań z zakresu języka polskiego (zadania te mogą mieć formę zamkniętą lub otwartą) oraz części dotyczącej zadań z historii i wiedzy o społeczeństwie (te mają charakter zamknięty).

Część matematyczno-przyrodnicza składa się z zadań z matematyki (forma zamknięta lub otwarta) oraz zadań z zakresu biologii, chemii, fizyki i geografii (forma zamknięta).

W części dotyczącej języka obcego nowożytnego gimnazjalista wybiera jeden z siedmiu języków: angielskiego, francuskiego, hiszpańskiego, niemieckiego, rosyjskiego, ukraińskiego i włoskiego, z zastrzeżeniem, że gimnazjalista może wybrać tylko ten język, którego uczył się w gimnazjum jako przedmiotu obowiązkowego. Ta część egzaminu ma dwa poziomy: podstawowy i rozszerzony.

Wyniki egzaminów po szkole gimnazjalnej

Prace egzaminacyjne sprawdzają wykwalifikowani egzaminatorzy według jednolitych kryteriów. Wyniki egzaminu gimnazjalnego w roku szkolnym 2013/2014 wyrażane w skali procentowej i skali centylowej dla zadań z zakresu języka polskiego, historii i wiedzy o społeczeństwie, matematyki, przedmiotów przyrodniczych (biologii, geografii, fizyki i chemii), języka obcego nowożytnego na poziomie podstawowym oraz rozszerzonym, przy czym:

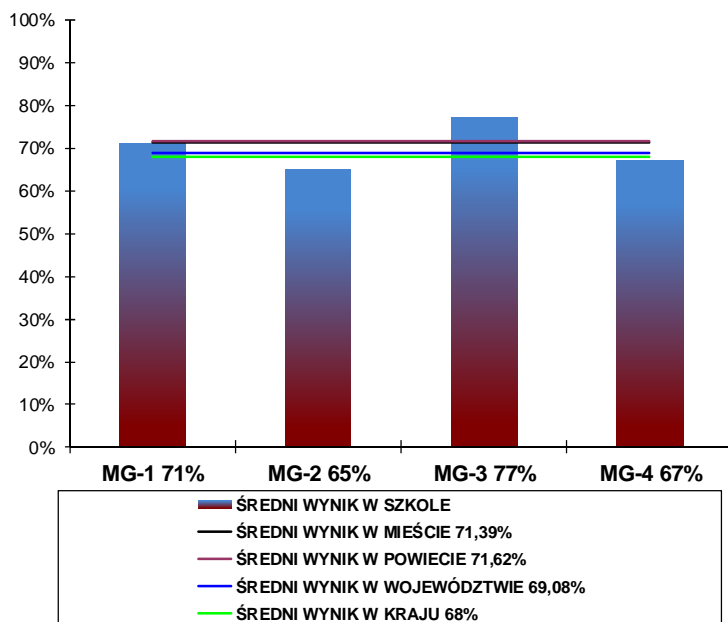
- **wynik procentowy** to odsetek punktów (zaokrąglony do liczby całkowitej), które zdający zdobył za zadania mierzące wiadomości i umiejętności z danego zakresu,
- **wynik centylowy** to odsetek liczby gimnazjalistów (zaokrąglony do liczby całkowitej), którzy uzyskali z danego zakresu wynik taki sam lub niższy niż zdający. W przypadku ucznia, którego wynik centylowy wynosi 70, oznacza to, że 70% wszystkich gimnazjalistów uzyskało za zadania z tego zakresu wynik taki sam jak on lub niższy, a 30% gimnazjalistów uzyskało wynik wyższy.

Wyniki egzaminu w skali procentowej ustala okręgowa komisja egzaminacyjna na podstawie liczby punktów przyznanych przez egzaminatorów. Natomiast wyniki w skali centylowej ustala Centralna Komisja Egzaminacyjna na podstawie wyników przekazanych przez wszystkie okręgowe komisje egzaminacyjne. Wyniki podawane w skali centylowej są indywidualne dla uczniów. Wszystkie wyniki egzaminacyjne są ostateczne i nie mogą być podważone na drodze sądowej.

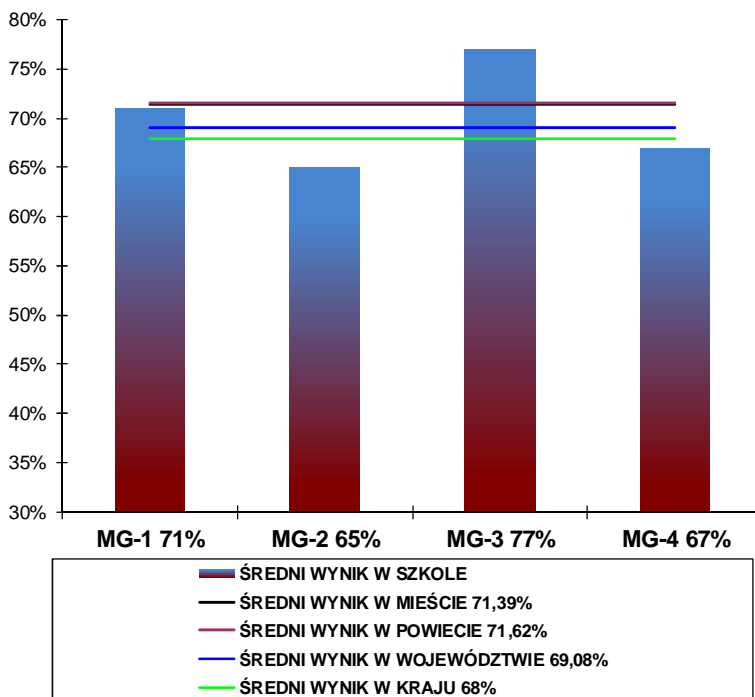


4.2.1 Część humanistyczna

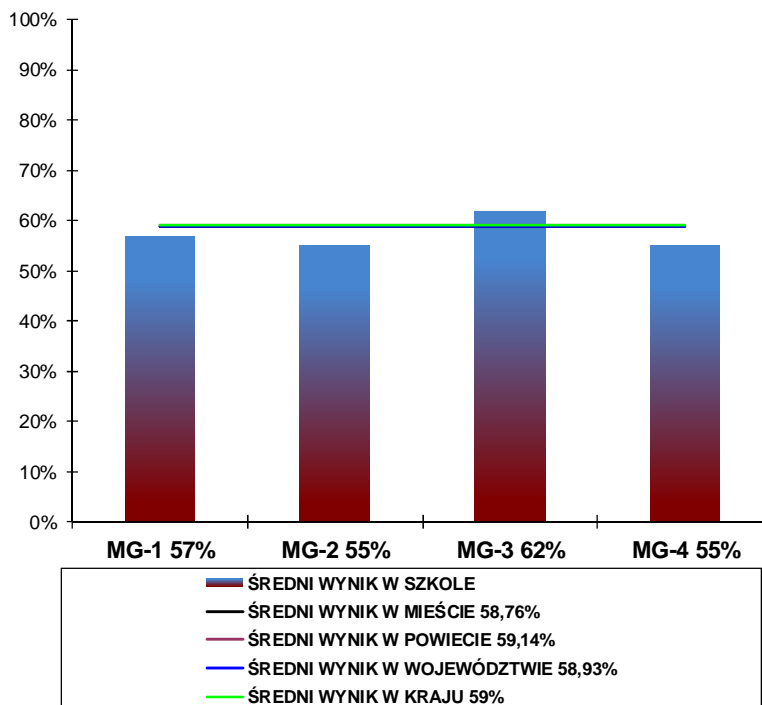
WYNIKI EGZAMINU GIMNAZJALNEGO KNURÓW 2014 CZĘŚĆ HUMANISTYCZNA - JĘZYK POLSKI



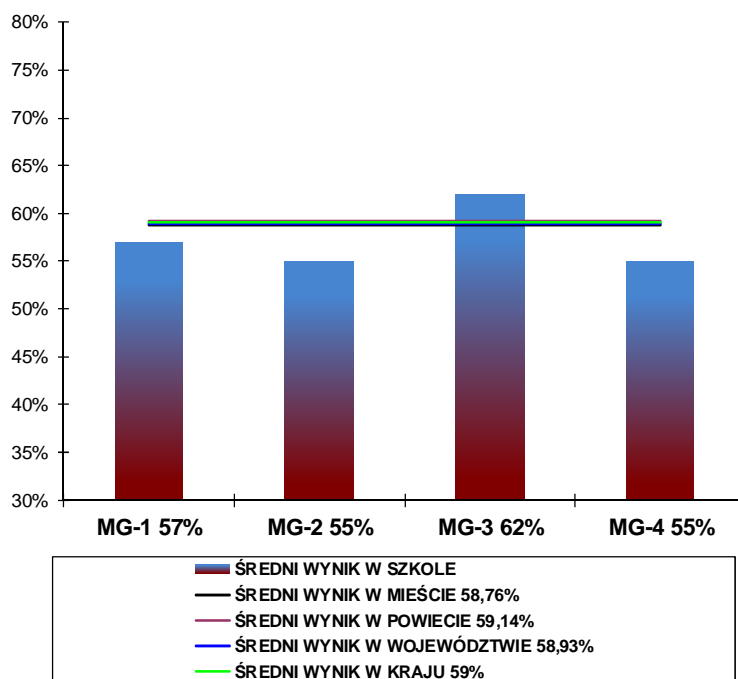
WYNIKI EGZAMINU GIMNAZJALNEGO KNURÓW 2014 CZĘŚĆ HUMANISTYCZNA - JĘZYK POLSKI (30-80%)



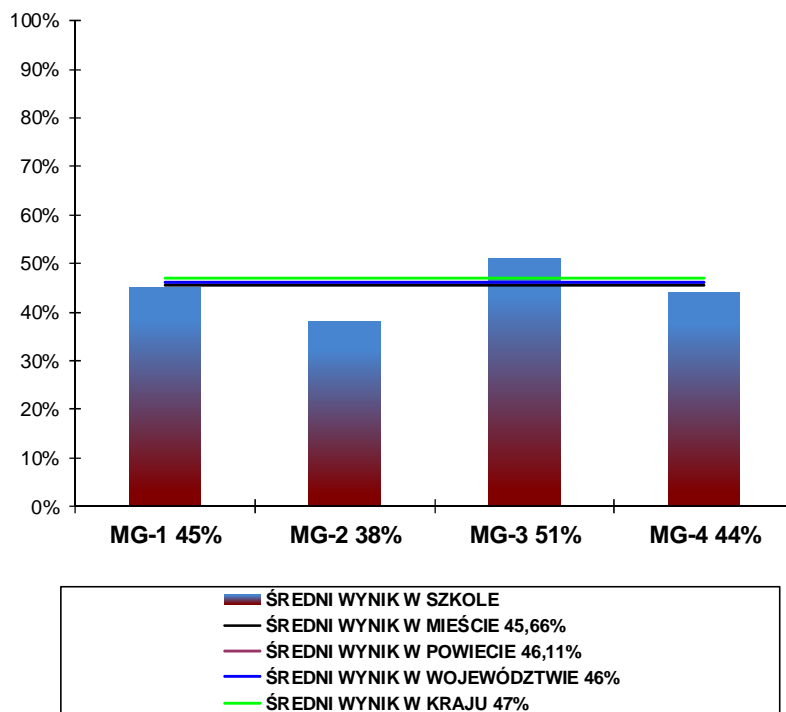
**WYNIKI EGZAMINU GIMNAZJALNEGO
KNURÓW 2014
CZĘŚĆ HUMANISTYCZNA – HISTORIA I WIEDZA O SPOŁECZEŃSTWIE**



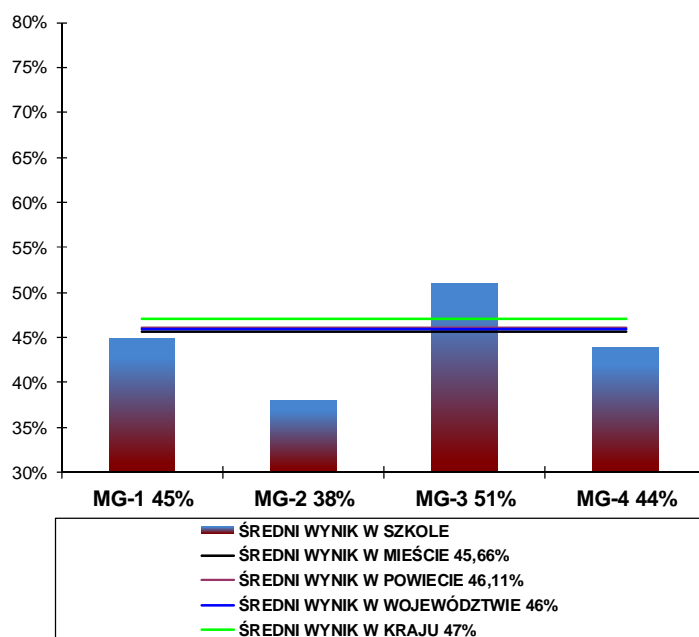
**WYNIKI EGZAMINU GIMNAZJALNEGO
KNURÓW 2014
CZĘŚĆ HUMANISTYCZNA – HISTORIA I WIEDZA O SPOŁECZEŃSTWIE
(30-80%)**



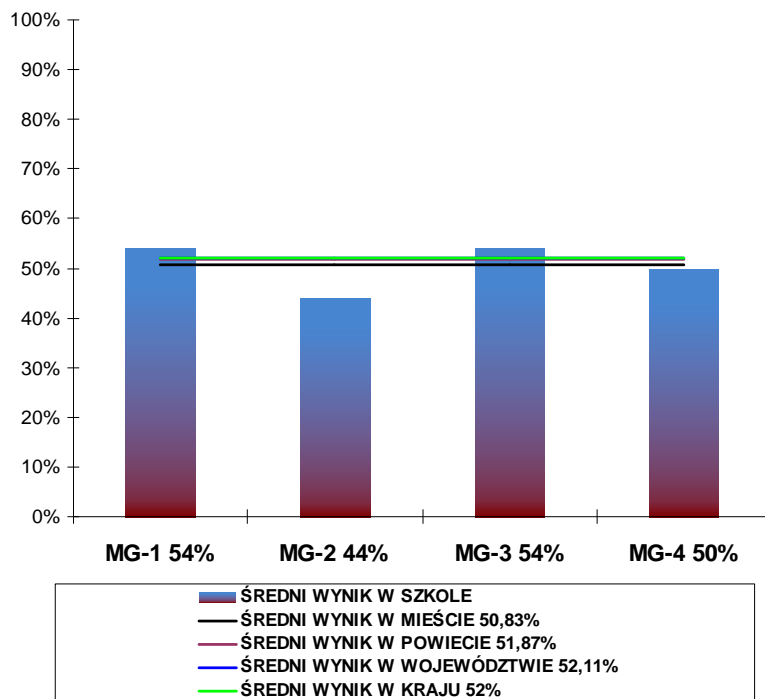
**WYNIKI EGZAMINU GIMNAZJALNEGO
KNURÓW 2014
CZĘŚĆ MATEMATYCZNO-PRZYRODNICZA - MATEMATYKA**



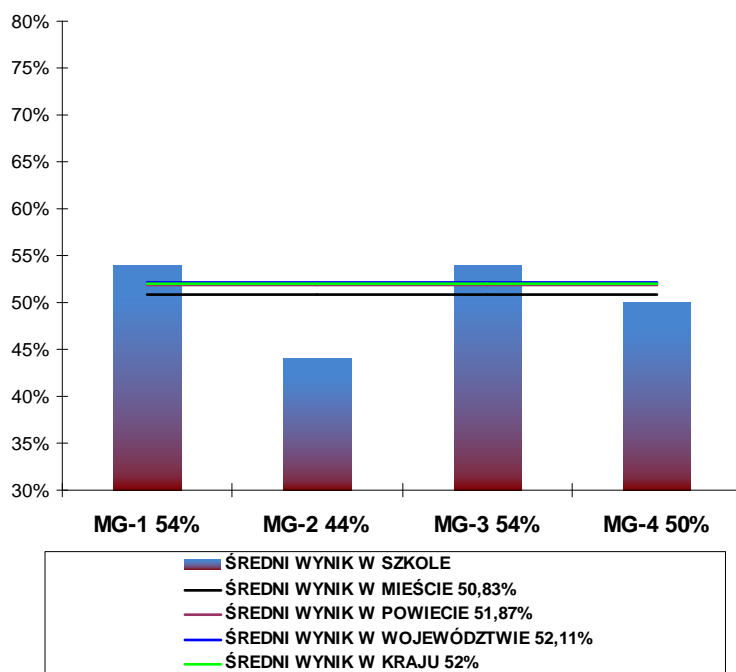
**WYNIKI EGZAMINU GIMNAZJALNEGO
KNURÓW 2014
CZĘŚĆ MATEMATYCZNO-PRZYRODNICZA – MATEMATYKA
(30-80%)**



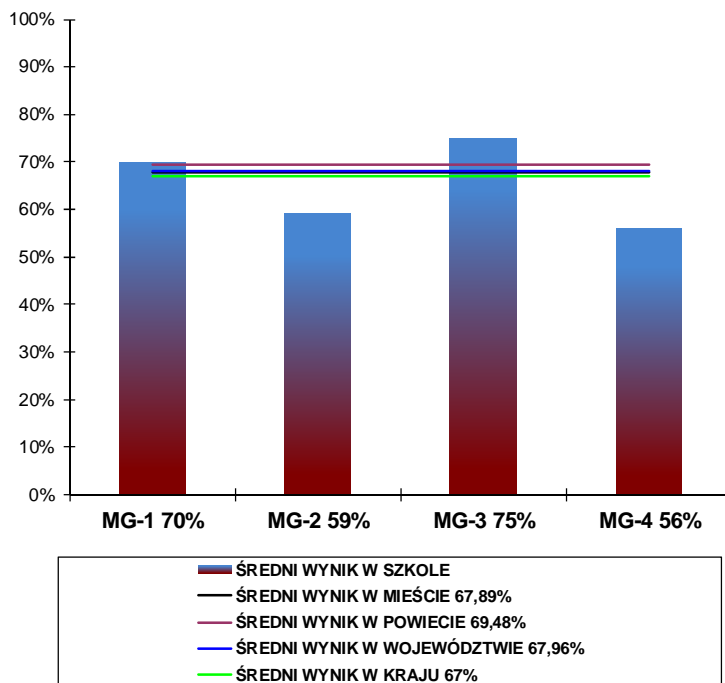
**WYNIKI EGZAMINU GIMNAZJALNEGO
KNURÓW 2014
CZĘŚĆ MATEMATYCZNO-PRZYRODNICZA – PRZEDMIOTY PRZYRODNICZE**



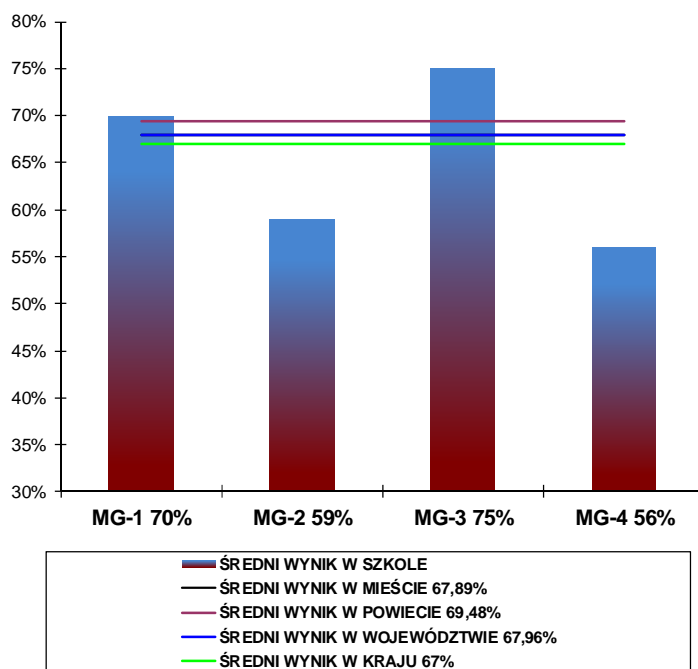
**WYNIKI EGZAMINU GIMNAZJALNEGO
KNURÓW 2014
CZĘŚĆ MATEMATYCZNO-PRZYRODNICZA – PRZEDMIOTY PRZYRODNICZE
(30-80%)**



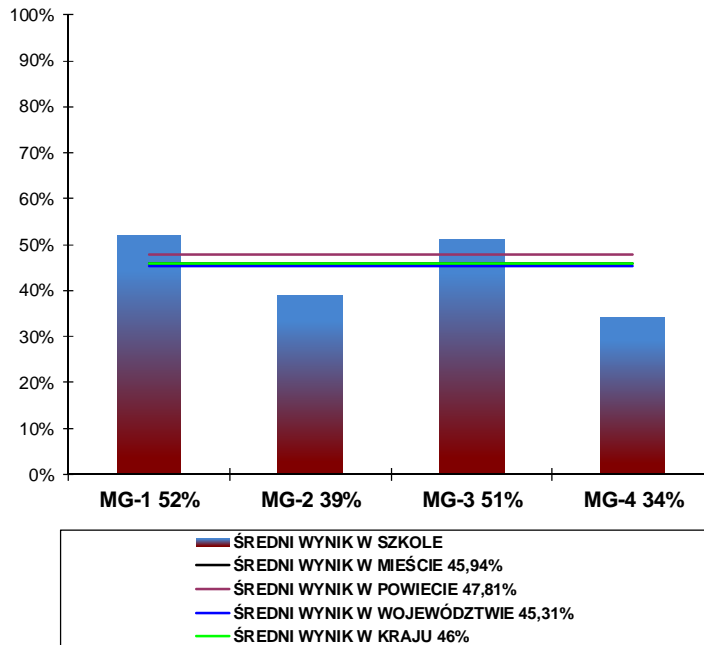
WYNIKI EGZAMINU GIMNAZJALNEGO KNURÓW 2014 JĘZYK ANGIELSKI – POZIOM PODSTAWOWY



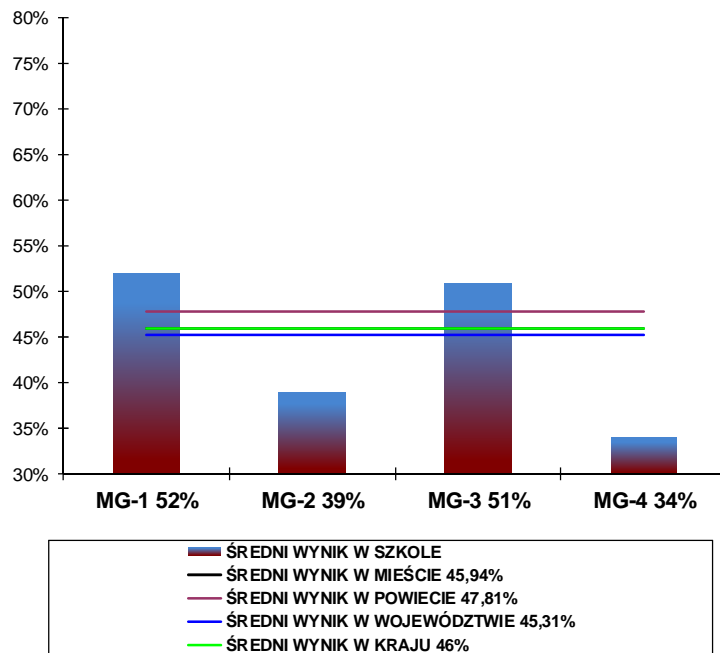
WYNIKI EGZAMINU GIMNAZJALNEGO KNURÓW 2014 JĘZYK ANGIELSKI – POZIOM PODSTAWOWY (30-80%)



**WYNIKI EGZAMINU GIMNAZJALNEGO
KNURÓW 2014
JĘZYK ANGIELSKI – POZIOM ROZSZERZONY**



**WYNIKI EGZAMINU GIMNAZJALNEGO
KNURÓW 2014
JĘZYK ANGIELSKI – POZIOM ROZSZERZONY
(30-80%)**



Źródło: OKE Jaworzno



4.3 Laureaci konkursów przedmiotowych

Zgodnie z przyjętym w drodze uchwały Rady Miasta Knurów „Lokalnym programem wspierania edukacji uzdolnionych uczniów zamieszkałych na terenie Gminy Knurów”, którego celem jest motywowanie uczniów do dalszej pracy nad rozwijaniem swoich talentów i wiedzy, poprzez nagradzanie uczniów wybitnie uzdolnionych, uczęszczających do gimnazjów i szkół ponadgimnazjalnych, za rok szkolny 2013/2014 laureaci Wojewódzkich Konkursów Przedmiotowych oraz Olimpiad uhonorowani zostali Stypendium Prezydenta Miasta Knurów.

Łączna kwota nagród wyniosła 2 750,00 zł, a stypendium otrzymali:

- **2 uczniowie Miejskiego Gimnazjum nr 3 w Knurowie**
 - 1 laureat wojewódzkiego konkursu przedmiotowego z języka polskiego
 - 1 laureat wojewódzkiego konkursu przedmiotowego z matematyki
 - 1 laureat wojewódzkiego konkursu przedmiotowego z fizyki
 - 1 laureat wojewódzkiego konkursu przedmiotowego z biologii
- **uczeń Zespołu Szkół im. I.J. Paderewskiego w Knurowie**
 - finalista 38 Olimpiady z Języka Angielskiego

oraz

- **uczeń szkoły ponadgimnazjalnej LO „FILOMATA” w Gliwicach**
 - laureat LX Olimpiady Chemicznej oraz finalista XLIII Olimpiady Biologicznej.

Ponadto 5 uczniów szkół podstawowych odniosło sukcesy w konkursach przedmiotowych:

- **3 uczniowie Miejskiej Szkoły Podstawowej nr 1 im. Powstańców Śląskich w Knurowie**
 - 1 laureat Multitestu 2013
 - 1 laureat Ogólnopolskiej Olimpiady z Języka Angielskiego „OLIMPUS”
 - 1 laureat Ogólnopolskiego Konkursu z Języka Angielskiego „PANDA JUNIOR”

oraz

- **2 uczniowie Miejskiej Szkoły Podstawowej nr 7 w Knurowie**
 - 1 laureat wojewódzkiego konkursu przedmiotowego z matematyki z elementami przyrody
 - 1 finalista Ogólnopolskiego Konkursu Ekologicznego
 - 1 finalista wojewódzkiego konkursu przedmiotowego z matematyki z elementami przyrody.



5. DZIAŁALNOŚĆ EDUKACYJNO-SPOŁECZNA

5.1 Miejskie Ognisko Pracy Pozaszkolnej (MOPP)

MOPP jest placówką oświatową działającą na podstawie statutu, zarządzaną przez dyrektora. Zajmuje się organizacją zajęć pozaszkolnych dla dzieci i młodzieży z terenu miasta Knurów w postaci kół zainteresowań.

Ponadto co roku w okresie ferii zimowych i wakacji MOPP organizuje akcje mające na celu zapewnienie rozrywki i wypoczynku dla dzieci oraz młodzieży. Są to:

- zimowiska, kolonie letnie,
- wycieczki jednodniowe i kilkudniowe.

W roku szkolnym 2013/2014, w ramach kół zainteresowań, prowadzone były bezpłatne zajęcia: turystyczne, sportowe, plastyczne, muzyczne, taneczne, teatralne. Umożliwiły one uczniom wszystkich knurowskich szkół rozwijanie swoich zdolności i zainteresowań. Zgodnie z umową zawartą z MOSiR-em Ognisko zorganizowało zajęcia w ciągu całego roku szkolnego na krytym basenie aQuaRelax w Knurowie dla dzieci i młodzieży z Zespołu Szkół Specjalnych w Knurowie.

Miejskie Ognisko Pracy Pozaszkolnej w sezonie jesiennym i wiosennym zorganizowało wycieczki krajoznawczo-turystyczne, w wakacje: wycieczki historyczno-przyrodnicze oraz edukacyjno-rekreacyjne a także szereg imprez środowiskowych (festiwale muzyczne, turnieje sportowe, konkursy plastyczne, mitologiczne, matematyczne, ekologiczne, fotograficzne a także przeglądy, wystawy). Na zakończenie roku szkolnego dyrektor MOPP przygotowała uroczystą akademię „SOWY 2014”, podsumowującą sukcesy uczniów knurowskich szkół podstawowych, gimnazjalnych i ponadgimnazjalnych w dziedzinach nauki, sztuki i sportu, na której wręczane są nagrody dla ponad 100 laureatów konkursów, festiwali i turniejów na szczeblu rejonowym, wojewódzkim, ogólnopolskim i międzynarodowym.

W roku szkolnym 2013/2014 Miejskie Ognisko Pracy Pozaszkolnej zorganizowało:

- **27 kół** zainteresowań: 15 kół stałych i 13 okresowych, w których uczestniczyło ok. **415** uczniów,

- **24 wycieczki** krajoznawczo-turystyczne, z których skorzystało **730** uczestników,

- **17 imprez** środowiskowych, których brało udział ponad **2000** uczniów knurowskich szkół.

W czasie ferii zimowych 2014 r. podczas tygodniowego zimowiska w Zawoi w pensjonacie „Jodelka” przebywało **45** kolonistów. W drugim tygodniu ferii na wycieczce w Zatorze z atrakcji w Parku św. Mikołaja skorzystało **45** dzieci.

W okresie wakacyjnym 2014 odbyło się:

- siedem jednodniowych wycieczek przyrodniczo-historycznych i edukacyjno-rekreacyjnych, z których skorzystało ok. **315** uczniów,

- dwutygodniowe kolonie nad morzem w Rowach – **47** dzieci i młodzieży,

- pięciodniowa wycieczka w góry w Zawoi „Jodelka” – **45** dzieci.

Miejskie Ognisko Pracy Pozaszkolnej w Knurowie dysponowało w roku kalendarzowym 2013 następującymi środkami - 225 791,00 zł, z czego:

- 181 500,00 zł – dotacja z powiatu
- 63 573,00 zł – budżet Gminy Knurów.

Na rok kalendarzowy 2014 MOPP przyznano środki w wysokości 245 451,00 zł

- 181 500,00 zł – dotacja z powiatu
- 63 573,00 zł – budżet Gminy Knurów.

5.2 Kontrola realizacji obowiązku szkolnego i obowiązku nauki

W myśl ustawy z dnia 7 września 1991 r. o systemie oświaty nauka jest obowiązkowa do ukończenia 18 roku życia. Obowiązkiem przygotowania przedszkolnego objęte są dzieci 5 letnie. Obowiązek szkolny rozpoczyna się z początkiem roku szkolnego w tym roku kalendarzowym, w którym dziecko kończy 6 lat, oraz trwa do ukończenia gimnazjum, nie dłużej niż do ukończenia 18 roku życia. Obowiązkiem nauki objęta jest młodzież po ukończeniu gimnazjum aż do osiągnięcia pełnoletności.

Rodzice dzieci podlegających w/w obowiązkom są zobowiązani m. in. do dopełnienia czynności związanych ze zgłoszeniem dziecka do szkoły/przedszkola oraz zapewnienia regularnego uczęszczania na zajęcia.

Kontrolowanie spełniania obowiązku rocznego przygotowania przedszkolnego, należy do zadań dyrektora szkoły podstawowej, w obwodzie, której mieszka dziecko, natomiast dyrektorzy szkół podstawowych i gimnazjów kontrolują spełnianie obowiązku szkolnego przez dzieci zamieszkałe w obwodach tych szkół. Na gmina spoczywa obowiązek kontrolowania spełnianie obowiązku nauki przez młodzież zamieszkałą na terenie gminy.

Niespełnienie wspomnianych obowiązków podlega egzekucji w trybie przepisów o postępowaniu egzekucyjnym w administracji. Przez niespełnienie obowiązku przygotowania przedszkolnego, obowiązku szkolnego oraz obowiązku nauki rozumie się nieusprawiedliwioną nieobecność w okresie jednego miesiąca, na co najmniej 50% obowiązkowych zajęć edukacyjnych.

Jak w latach ubiegłych kontrolą obowiązku nauki spełnianym w szkołach ponadgimnazjalnych objęta była młodzież zamieszkała na terenie Gminy Knurów, która nie ukończyła osiemnastego roku życia.

W roku szkolnym 2013/2014 obowiązku szkolnego nie realizowało 6 dzieci, w związku z czym przeciwko ich rodzicom/opiekunom prawnym prowadzone były postępowania egzekucyjne. W stosunku do rodziców jednego z tych uczniów postępowanie egzekucyjne zostało



umorzone ze względu na osiągnięcie pełnoletności przez ucznia. Natomiast w odniesieniu do rodziców dwojga uczniów szkół ponadgimnazjalnych toczyły się postępowania egzekucyjne obowiązku nauki. W trakcie roku szkolnego jeden z uczniów ukończył osiemnaście lat, co skutkowało umorzeniem postępowania egzekucyjnego. Natomiast drugi uczeń od roku szkolnego 2014/2015 realizuje obowiązek nauki w innej szkole ponadgimnazjalnej.

5.3 Pomoc materialna dla uczniów

Zgodnie z zapisami ustawy o systemie oświaty uczniom przysługuje prawo do pomocy materialnej zarówno o charakterze socjalnym jak i motywacyjnym.

Świadczeniami pomocy materialnej o charakterze socjalnym są stypendia szkolne oraz zasiłki szkolne. Na mocy uchwały Rady Miasta Knurów nr XVII/240/12 w sprawie zmian w Statucie Miejskiego Zespołu Jednostek Oświatowych w Knurowie oraz uchwały nr XVII/255/12 zmieniającej Statut Miejskiego Ośrodka Pomocy Społecznej, zadanie związane z realizacją pomocy materialnej o charakterze socjalnym dla uczniów knurowskich szkół, zostało przekazane z dniem 1 sierpnia 2012 r. z MZJOs do MOPS w Knurowie.

W terminie do 16 września 2013 r. złożono 175 wniosków o przyznanie stypendium szkolnego o charakterze socjalnym. Wszystkie zostały rozpatrzone, 160 pozytywnie, 15 negatywnie. W okresie wrzesień-grudzień 2013 r. zrealizowano 45 890,81 zł z dotacji przyznanej w 2013 r. w wysokości 133 409,00 zł. Z otrzymanej ze Śląskiego Urzędu Wojewódzkiego na realizację zadania w I półroczu 2014 r. kwoty w wysokości 76 242,00 zł, w okresie styczeń-czerwiec 2014 r., wydatkowano 44 434,88 zł.

Liczba złożonych wniosków	175	Liczba wniosków pozostawionych bez rozpoznania	0	Liczba wydanych decyzji	175	Liczba wydanych decyzji w sprawie przyznania stypendium	160
		Liczba wniosków przekazanych do rozpatrzenia innej JST ze względu na właściwość	0			Liczba wydanych decyzji w sprawie odmowy przyznania stypendium	15

Stypendium o charakterze motywacyjnym za wyniki w nauce może być przyznane uczniowi, który uzyskał wysoką średnią ocen oraz co najmniej dobrą ocenę zachowania w semestrze poprzedzającym semestr, w którym przyznaje się to stypendium, a stypendium za osiągnięcia sportowe może być przyznane uczniowi, który uzyskał wysokie wyniki we współzawodnictwie sportowym na szczeblu, co najmniej międzyszkolnym oraz co najmniej dobrą ocenę zachowania w semestrze poprzedzającym semestr, w którym przyznaje się to stypendium. O przyznanie stypendium za wyniki w nauce lub za osiągnięcia sportowe uczeń może ubiegać się nie wcześniej niż po ukończeniu pierwszego semestru nauki w danym typie szkoły.

Stypendium za wyniki w nauce nie udziela się: uczniom klas I-III szkoły podstawowej oraz uczniom klasy IV szkoły podstawowej do ukończenia pierwszego okresu nauki. Stypendium za osiągnięcia sportowe nie udziela się uczniom klas I-III szkoły podstawowej. Stypendium za wyniki w nauce lub za osiągnięcia sportowe jest wypłacane raz w semestrze.

GRUPA		MSP1	MSP2	MSP3	MSP4	MSP6	MSP7	MSP9	MG1	MG2	MG3	MG4	razem	kwota stypendium	
		liczba uczniów	liczba uczniów	liczba uczniów	liczba uczniów	liczba uczniów	liczba uczniów	liczba uczniów	liczba uczniów	liczba uczniów	liczba uczniów	liczba uczniów			
semestr I	STYPENDIA ZA WYNIKI W NAUCE	I	4	4	2	3	6	20	5	1	5	25	1	76	6 450,00
		II	0	3	1	0	2	2	1	3	2	3	0	17	1 700,00
		III	0	0	0	0	0	0	2	0	0	2	0	4	448,00
		razem	4	7	3	3	8	24	6	4	9	28	1	97	8 598,00
	STYPENDIUM ZA OSIĄGNIĘCIA SPORTOWE	p.1.	0	1	0	0	0	2	1	8	9	33	0	54	4 644,00
		p.2.	0	12	0	0	0	12	2	1	11	6	0	44	4 400,00
		p.3.	0	2	0	0	0	9	0	0	0	2	0	13	1 456,00
razem	0	15	0	0	0	23	3	9	20	41	0	111	10 500,00		
semestr II	STYPENDIA ZA WYNIKI W NAUCE	I	7	10	11	10	24	32	12	4	12	33	2	157	13 502,00
		II	3	5	1	6	6	8	4	3	4	6	1	47	4 700,00
		III	3	3	1	2	1	6	2	1	4	6	0	29	3 248,00
		razem	13	18	13	18	31	46	18	8	20	45	3	233	21 450,00
	STYPENDIUM ZA OSIĄGNIĘCIA SPORTOWE	p.1.	0	3	0	2	0	9	5	0	5	0	0	24	2 064,00
		p.2.	0	13	0	10	0	8	6	0	6	30	0	73	7 300,00
		p.3.	0	8	1	0	0	16	1	7	11	5	0	49	5 488,00
razem	0	24	1	12	0	33	12	7	22	35	0	146	14 852,00		
razem													36 302,00		



5.4 Wypoczynek śródroczny – „Zielone szkoły”

W roku szkolnym 2013/2014 uczniowie klas III wszystkich szkół podstawowych w okresie od 19.05.2014 r. do 26.06.2014 r. uczestniczyli w wypoczynku zorganizowanym w ramach tzw. „zielonych szkół”. Zadanie to realizowane było w miejscowościach nadmorskich takich jak: Darłówko, Łeba, Sarbinowo, Jastrzębia Góra oraz Niechorze. Za organizację i wykonanie zadania odpowiedzialni byli dyrektorzy oraz wychowawcy klas trzecich szkół podstawowych, natomiast obsługę finansową prowadził Miejski Zespół Jednostek Oświatowych w Knurowie.

Łączna liczba uczniów w klasach III w roku szkolnym 2013/2014 wynosiła 348, z czego 280 uczniów było uczestnikami wyjazdu, co stanowiło 80,46%. Jak co roku wypoczynek w ramach tzw. „zielonej szkoły” był dofinansowany ze środków pozyskanych z Wojewódzkiego Funduszu Ochrony Środowiska i Gospodarki Wodnej w Katowicach w łącznej kwocie **54 560,00 zł**.

W wyniku realizacji zadania osiągnięto efekt ekologiczny poprzez:

- realizację programu profilaktyki zdrowotnej tj. wzmocnienie organizmów dzieci poprzez pobyt uczniów w miejscowościach czystych ekologicznie, podniesienie poziomu ogólnej kondycji fizycznej, podniesienie stanu odporności układu oddechowego oraz rozwój świadomości zdrowego stylu życia,
- realizację programu edukacji ekologicznej tj.: obserwację specyfiki lasu nadmorskiego, flory i fauny, zapoznanie z obszarami chronionymi i ich znaczeniem, uświadomienie potrzeby dbania o środowisko naturalne i racjonalnego korzystania z niego poprzez racjonalne korzystanie z wody, szanowanie zieleni, segregacja odpadów itp.

5.5 Dofinansowanie dla pracodawców kosztów kształcenia pracowników młodocianych

W okresie od 1.09.2013 r. do 31.12.2013 r. z tytułu przygotowania zawodowego młodocianych w ramach nauki zawodu wypłacono pracodawcom kwotę w wysokości **173 132,22 zł** (w tym kwotę 4 264,93 zł za wnioski złożony w 2012 r.). Za okres 1.01.2014 r. do 31.08.2014 r. wypłacono kwotę w wysokości **11 672,52 zł**. Wpłynęło 35 wniosków od 21 pracodawców dla 30 młodocianych, które dotyczyły przygotowania zawodowego młodocianych w ramach nauki zawodu. Wydano 34 pozytywne decyzje, 1 wniosek pozostawiono bez rozpatrzenia z powodu nie uzupełnienia przez pracodawcę istotnych braków.

5.6 Dotacje dla placówek niepublicznych

W roku szkolnym 2013/2014 Gmina Knurów dotowała 3 przedszkola niepubliczne: „Wesołe Nutki”, „Światelko” i „Planeta dzieci” oraz 1 niepubliczny punkt przedszkolny „Ceduś”. Za okres wrzesień-grudzień 2013 r. przekazano dotację w wysokości **220 107,12 zł** w tym:

- „Wesołe Nutki” – 138 271,92 zł
- „Światelko” – 81 835,20 zł.

Za okres styczeń-sierpień 2014 r. przekazano dotację w wysokości **731 897,23 zł**, w tym:

- „Wesołe Nutki” – 358 153,76 zł
- „Światelko” – 212 108,40 zł
- „Planeta dzieci” – 125 497,47 zł
- „Ceduś” – 36 137,60 zł.

5.7 Dotacje z tytułu uczęszczania uczniów na naukę religii do pozaszkolnych punktów katechetycznych

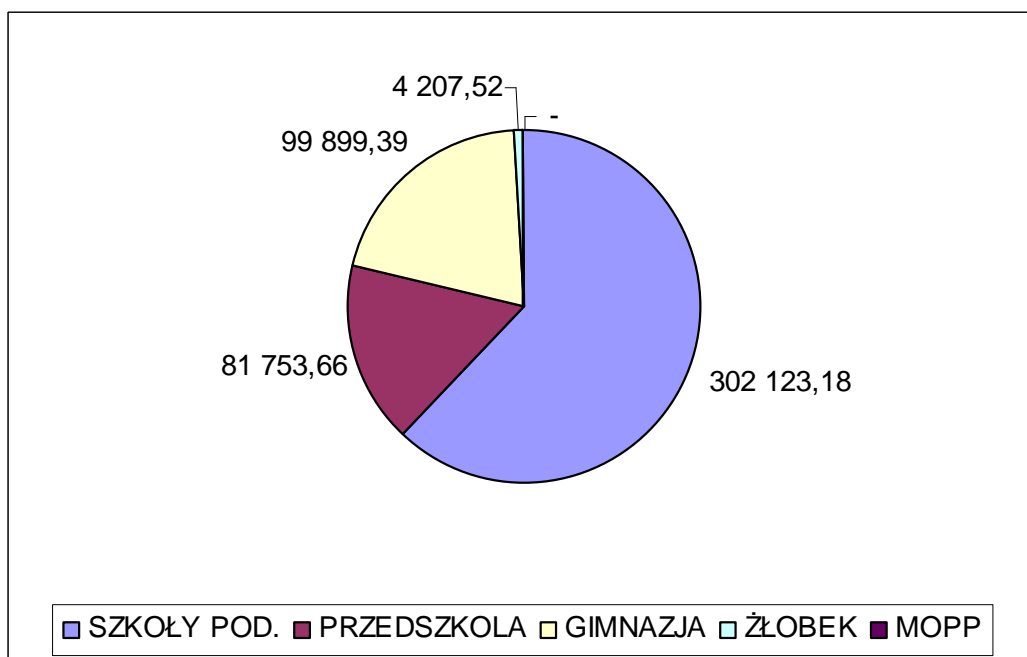
Z tytułu uczęszczania uczniów miejskich szkół w Knurowie na naukę religii do pozaszkolnych punktów katechetycznych w roku szkolnym 2013/2014 gmina przekazała dotację Miastu Sosnowiec. Koszty zatrudnienia nauczyciela religii Polskiego Kościoła Autokefalicznego Kościoła Prawosławnego - kwotę 594,16 zł z tytułu uczęszczania na naukę religii 1 ucznia.



6. WYDATKI OŚWIATOWE

6.1 Remonty

Rok szkolny 2013/2014	487 983,75					
w tym:	SZKOŁY POD.	PRZEDSZKOLA	GIMNAZJA	ŻŁOBEK	MOPP	-
	302 123,18	81 753,66	99 899,39	4 207,52		
* poza tym:						
cykl VI-VIII/2013	28 659,16	9 234,00	-	-		-
cykl IX-XII/2014	193 167,80	14 350,00	295 647,77	-		-
Razem	523 950,14	105 337,66	395 547,16	4 207,52		-
Łącznie w cyklach	<u>1 029 042,48</u>					



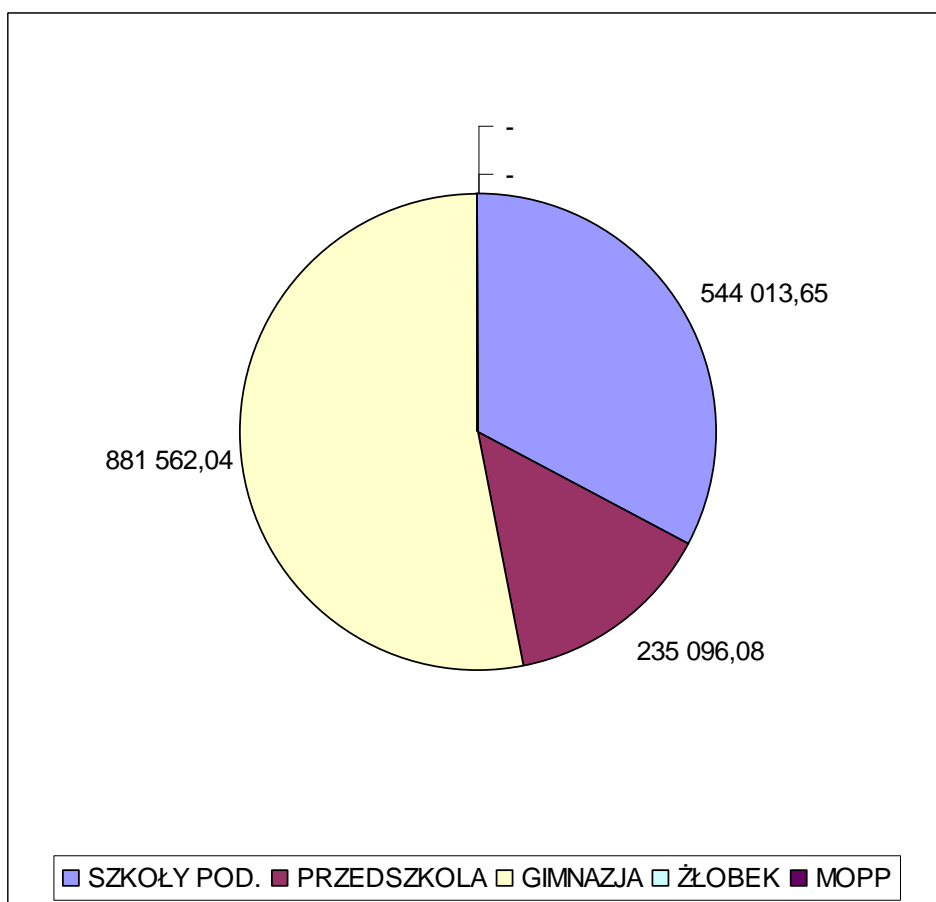
w tym m.in.:

Naprawa instalacji wodnej, remont łazienek	MSP9
Remont podłóg, ułożenie kostki brukowej (ciąg pieszy, droga dojazdowa, parking)	MSP1
Ułożenie, cyklinowanie i lakierowanie parkietów w salach lekcyjnych, malowanie sanitariatów	MSP4
Remont sal i gabinetów	MSP3
Remont sal i sali gimnastycznej	MP2
Wymiana posadzki w salach, remont schodów wejściowych	MSP7
Wymiana nawierzchni małej sali gimnastycznej, renowacja i malowanie elewacji zewnętrznej budynku, wymiana okien, remont łazienek	MG1
Remont sali gimnastycznej, naprawa instalacji elektrycznej	MG2
Remont parkietu auli	MG3
Remont sekretariatu	MP7
Wymiana nawierzchni asfaltowej i demontaż starej kostki brukowej na alejkach ogrodowych wraz z położeniem kostki brukowej	MP3
Remont korytarza	MSP2
Montaż obudowy kaloryferów	ŻP
Montaż drzwi w salach oraz toalecie	MP12



6.2 Inwestycje

Rok szkolny 2013/2014	1 660 671,77				
w tym:	SZKOŁY POD.	PRZEDSZKOLA	GIMNAZJA	ŻŁOBEK	MOPP
	544 013,65	235 096,08	881 562,04	-	-
* poza tym:					
cykl VI-VIII/2013	29 560,91	129 150,00	78 685,07	-	-
cykl IX-XII/2014	358 147,30	411 180,12	555 079,99	-	-
Razem	931 721,86	775 426,20	1 515 327,10	-	-
Łącznie w cyklach	<u>3 222 475,16</u>				



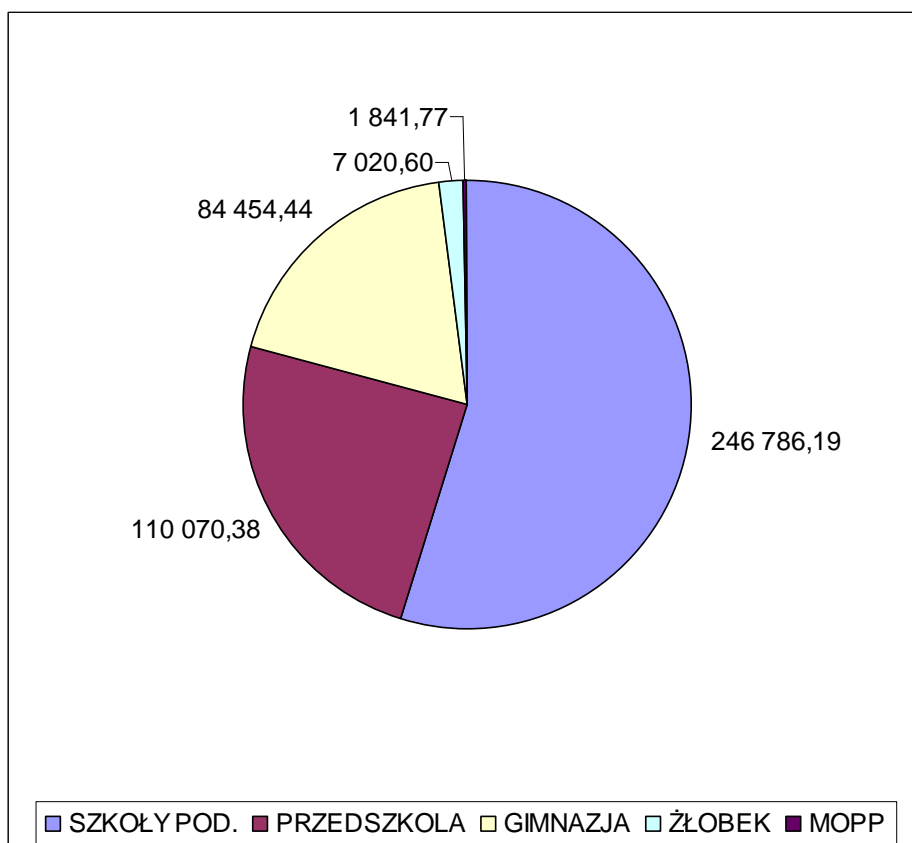
w tym m.in.:

Modernizacja zaplecza kuchennego z wymianą urządzeń, wymiana parkietów w salach zajęć	MP12
Wymiana ogrodzenia połączona z budową śmietnika	MP2
Wymiana stolarki okiennej i instalacji c.o.	MG3
Remont kanalizacji deszczowej IV etap	MG4
Modernizacja budynku II etap	MSP2



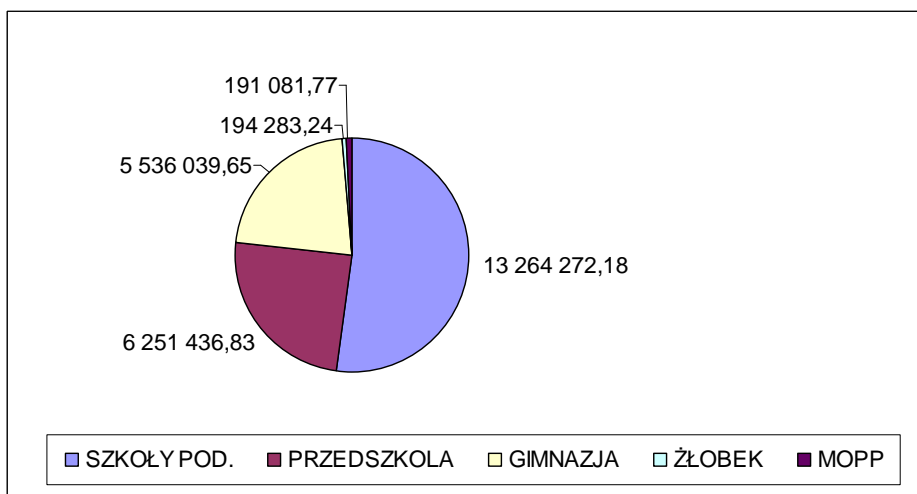
6.3 Wyposażenie

Rok szkolny 2013/2014	450 173,38				
w tym:	SZKOŁY POD.	PRZEDSZKOLA	GIMNAZJA	ŻŁOBEK	MOPP
	246 786,19	110 070,38	84 454,44	7 020,60	1 841,77
* poza tym:					
cykl VI-VIII/2013	64 111,76	14 133,30	2 923,37	1 560,05	119,96
cykl IX-XII/2014	116 390,00	57 250,00	48 200,00	1 630,00	-
Razem	427 287,95	181 453,68	135 577,81	10 210,65	1 961,73
Łącznie w cyklach	<u>756 491,82</u>				



6.4 Wynagrodzenia

Rok szkolny 2013/2014	25 437 113,67				
w tym:	SZKOŁY POD.	PRZEDSZKOLA	GIMNAZJA	ŻŁOBEK	MOPP
	13 264 272,18	6 251 436,83	5 536 039,65	194 283,24	191 081,77



6.5 Media

Rok szkolny 2013/2014	1 616 065,56				
w tym:	SZKOŁY POD.	PRZEDSZKOLA	GIMNAZJA	ŻŁOBEK	MOPP
	799 838,88	407 197,75	388 077,51	17 444,01	3 507,41

