



Informacja

**o stanie realizacji zadań oświatowych
na obszarze Gminy Knurów za rok szkolny
2011/2012**



Knurów, październik 2012 r.

Spis treści:

1. Wstęp str. 3

2. Charakterystyka nauczyciela str. 4

Wykształcenie nauczycieli str. 4

Stopnie awansu zawodowego nauczycieli str. 5

Liczba etatów nauczycielskich, pracowników administracji i obsługi str. 6

Doskonalenie zawodowe nauczycieli str. 7

3. Uczniowie str. 8

Uczniowie w oddziałach klasowych str. 8

1. Liczba oddziałów klasowych w placówkach

2. Całkowita i średnia liczba uczniów poziomami i w oddziale klasowym

Dzieci objęte wychowaniem przedszkolnym. Przedszkola i oddziały przedszkolne w szkołach str. 10

Dzieci niepełnosprawne str. 11

1. Dowóz dzieci niepełnosprawnych

2. Edukacja uczniów niepełnosprawnych

4. Wyniki kształcenia str. 12

Sprawdzian w klasach szóstych szkół podstawowych str. 12

Wyniki sprawdzianów po szkole podstawowej str. 12

1. Wyniki sprawdzianów w skali punktowej

2. Wyniki sprawdzianów w skali staninowej

Egzamin gimnazjalny str. 14

Wyniki egzaminów po szkole gimnazjalnej str. 14

1. Część humanistyczna

Wyniki egzaminów części humanistycznej – język polski

Wyniki egzaminów części humanistycznej – historia i wiedza o społeczeństwie

2. Część matematyczno-przyrodnicza

Wyniki egzaminów części matematyczno - przyrodnicza - matematyka

Wyniki egzaminów części matematyczno – przyrodnicza – przedmioty przyrodnicze

3. Część językowa

Wyniki egzaminów – język angielski – poziom podstawowy

Wyniki egzaminów – język angielski – poziom rozszerzony

Laureaci konkursów przedmiotowych str. 21

5. Działalność edukacyjno-społeczna str. 22

MOPP str. 22

Kontrola realizacji obowiązku szkolnego i obowiązku nauki str. 22

Pomoc materialna dla uczniów str. 23

Wypoczynek śródroczny – „Zielone szkoły” str. 24

Inne str. 24

6. Wydatki oświatowe str. 25

Remonty str. 25

Inwestycje str. 26

Wyposażenie, Wynagrodzenia str. 27

Media str. 28

7. Programy i projekty str. 29



1. WSTĘP

Niniejszy dokument został opracowany na podstawie art. 5a ust. 4 ustawy z dnia 7 września 1991 r. o systemie oświaty.

Gmina Knurów – jako jednostka samorządu terytorialnego jest organem prowadzącym 6 przedszkoli, 7 szkół podstawowych, 4 gimnazjów oraz Miejskiego Ogniska Pracy Pozaszkolnej. Jedno przedszkole i jedna szkoła podstawowa działają w Zespole Szkolno-Przedszkolnym. Na terenie gminy działają 2 niepubliczne placówki oświatowe, tj. przedszkole „Wesołe Nutki” oraz „Światelko”.

Źródłem finansowania zadań oświatowych są: oświatowa część subwencji ogólnej, jak również dotacje celowe przyznane z budżetu państwa na realizację określonych zadań. Z uwagi na fakt, że subwencja oraz cały budżet ustalane są na rok kalendarzowy, a niniejsze sprawozdanie dotyczy roku szkolnego, część danych została rozszerzona o informacje dodatkowe. Wszystkie te informacje, które mówią o zadaniach nie zawierających się w okresie sprawozdawczym, a jednoznacznie są z nim powiązane zostały w szczególny sposób oznaczone gwiazdką.

Scentralizowaną obsługę placówek oświatowych w zakresie administracyjno-gospodarczym, finansowym, prawnym, technicznym oraz inwestycyjnym prowadzi Miejski Zespół Jednostek Oświatowych, będący jednostką organizacyjną prowadzącą działalność w zakresie właściwym dla spraw oświaty Gminy Knurów.

W roku szkolnym 2011/2012 do placówek oświatowych działających na terenie Gminy Knurów uczęszczało łącznie 4589 dzieci, z czego do: przedszkoli/oddziałów przedszkolnych zorganizowanych przy szkołach podstawowych - 1289, szkół podstawowych - 2112 i gimnazjów - 1188. W okresie objętym informacją, na obszarze naszego miasta w placówkach oświatowych pracowało 465 pedagogów i 177 pracowników administracji i obsługi.

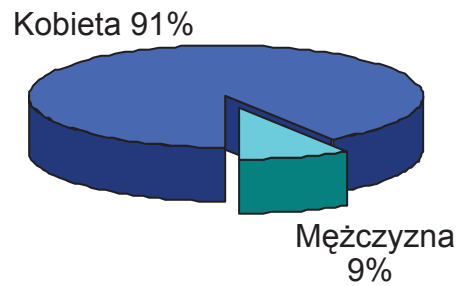
„Informacja” zawiera wiadomości, które nie są elementem sprawozdawczym w zakresie wykonanych zadań, lecz danymi o charakterze statystycznym obrazującymi warunki, w jakich zadania oświatowe przez Gminę Knurów są realizowane. Z uwagi na zapisy powołanego na wstępie artykułu ustawy, „Informacja” zawiera wyniki sprawdzianów i egzaminów gimnazjalnych.

W kolejnej części ujęte są dane z zakresu zadań oświatowych w obszarach edukacyjno-społeczny i finansowy. Całość „Informacji” zamykają zadania, które przewidywane są do realizacji w kolejnym okresie sprawozdawczym, lecz w bieżącym zostały zainicjowane np.: programy i projekty, do których zostały napisane wnioski, bądź określają kierunki, w których gmina zamierza podążać w realizacji zadań oświatowych.

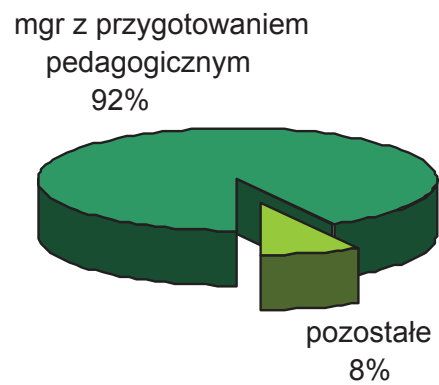


2. CHARAKTERYSTYKA NAUCZYCIELA.

Płeć.

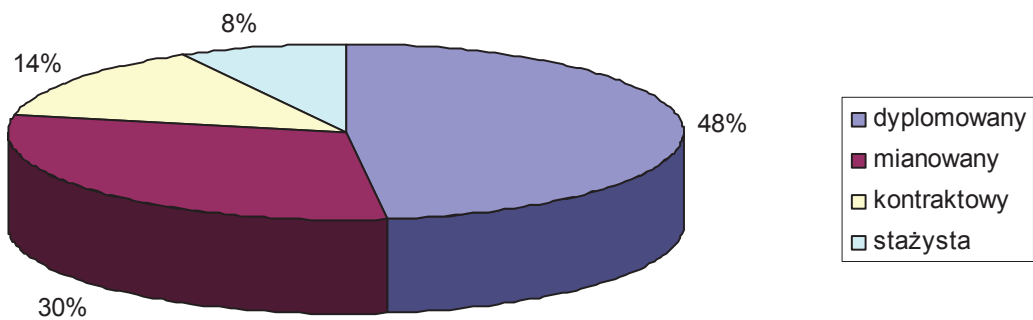


Wykształcenie nauczycieli.

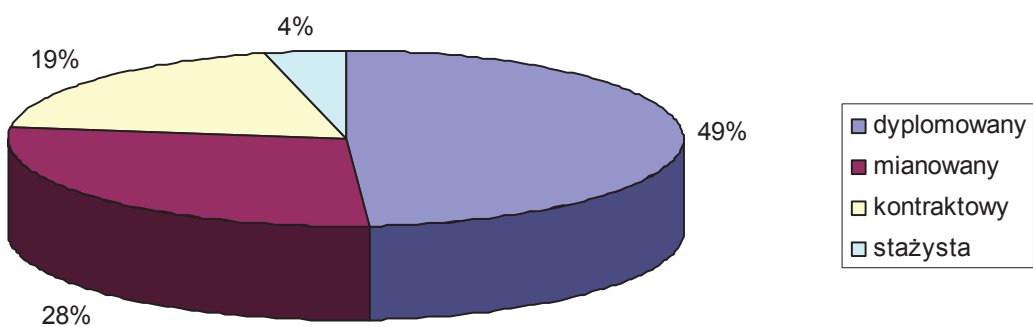


Stopnie awansu zawodowego nauczycieli.

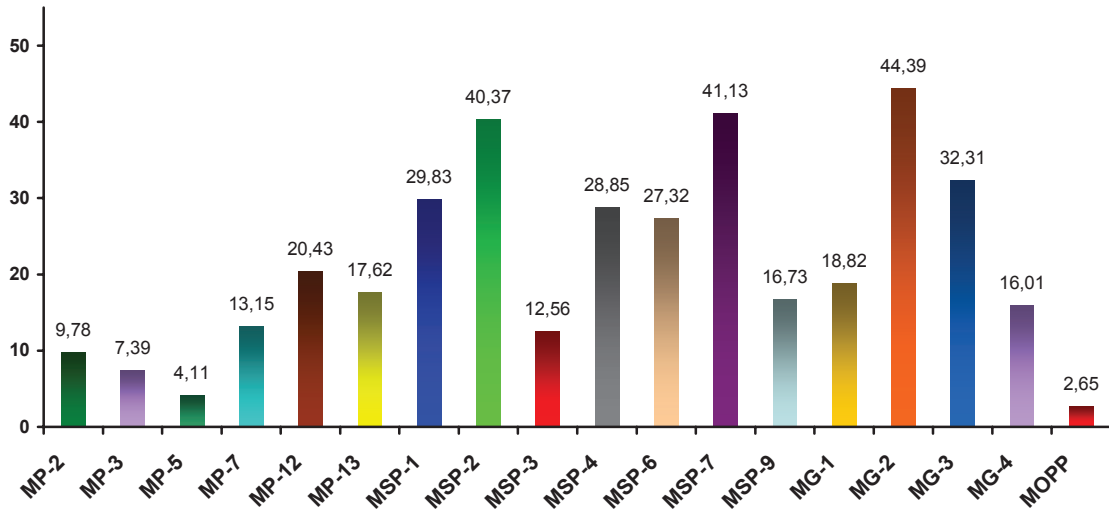
wrzesień 2011



sierpień 2012

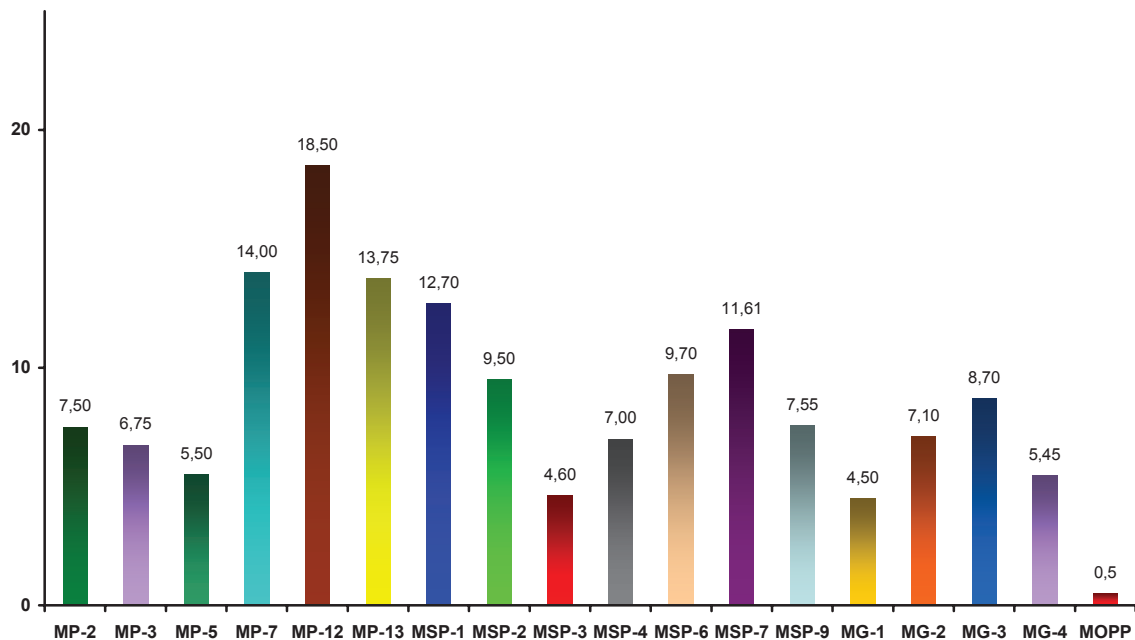


Liczba etatów nauczycielskich.



Ogółem: 383,45 etatów
to jest 465 osób.

Liczba etatów pracowników administracji i obsługi.



Ogółem: 154,91 etatów,
to są 177 osoby.



Doskonalenie zawodowe nauczycieli.

Doskonalenie zawodowe nauczycieli za okres od IX 2011 – VIII 2012.

	Szkolenia	Studia I stopnia	Studia II stopnia	Studia podyplomowe	Kursy kwalifikacyjne	Razem:
Miejskie Przedszkola	2 911,94	3 200,00	5 360,00	5 600,00	2 430,00	19 501,94
Miejskie Szkoły Podstawowe	11 478,80	0,00	4 095,00	24 380,00	12 600,00	52 553,80
Zespół Szkolno-Przedszkolny (MP 5, MSP 3)	1 050,00	0,00	1 440,00	3 400,00	0,00	5 890,00
Miejskie Gimnazja	4 734,00	0,00	2 850,00	0,00	0,00	7 584,00
Miejskie Ognisko Pracy Pozaszkolnej	750,00	0,00	0,00	0,00	0,00	750,00
<i>Grecka Arate rozwija oświatę</i>	51 920,00	-	-	-	-	-
Razem:	72 844,74	3 200,00	13 745,00	33 380,00	15 030,00	86 279,74

W ramach wyodrębnionych środków na doskonalenie zawodowe nauczycieli, dyrektorzy placówek oświatowych mieli możliwość zawierania z nauczycielami umów o dofinansowanie kosztów kształcenia na wyższych uczelniach. W roku szkolnym 2011/2012 dofinansowaniem objęto łącznie 31 nauczycieli (9 w przedszkolach, 19 w szkołach podstawowych, 2 w Zespole Szkolno-Przedszkolnym, 1 w gimnazjum). Kierunki (specjalności), na których studiowali nauczyciele obrazuje tabela poniżej.

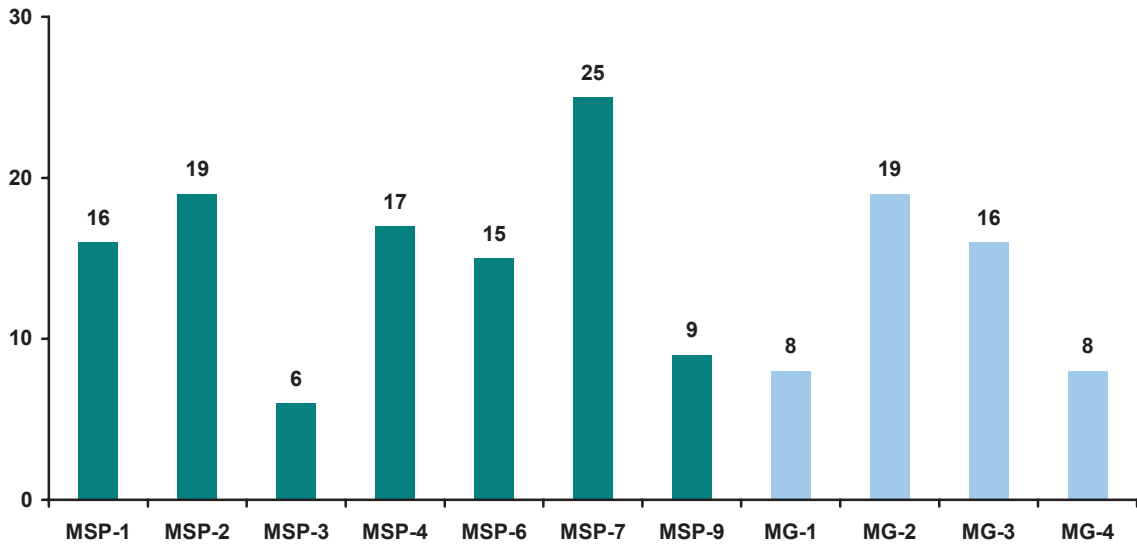
Lp.	Kierunek studiów	Forma kształcenia	Liczba nauczycieli
1.	język niemiecki	I stopnia	1
2.	matematyka	II stopnia	1
3.	terapia pedagogiczna	II stopnia	1
4.	filologia germańska	II stopnia	1
5.	edukacja wczesnoszkolna i wychowanie przedszkolne	II stopnia	1
6.	pedagogika przedszkolna i wczesnoszkolna z terapią pedagogiczną	II stopnia	1
7.	pedagogika - kształcenie wczesnoszkolne z wychowaniem przedszkolnym	II stopnia	1
8.	wychowanie fizyczne	podyplomowe	1
9.	pedagogika szkolna i terapia pedagogiczna	podyplomowe	1
10.	terapia pedagogiczna i rewalidacja	podyplomowe	2
11.	diagnoza i terapia pedagogiczna	podyplomowe	2
12.	trener edukator szkoleń	podyplomowe	1
13.	muzykoterapia	podyplomowe	1
14.	logopedia	podyplomowe	2
15.	edukacja muzyczna i plastyczna	podyplomowe	1
16.	informatyka	podyplomowe	1
17.	gimnastyka korekcyjno-kompensacyjna	podyplomowe	2
18.	pedagogika przedszkolna i wczesnoszkolna	podyplomowe	1
19.	wychowanie do życia w rodzinie	kurs kwalifikacyjny	1
20.	terapia pedagogiczna	kurs kwalifikacyjny	3
21.	oligofrenopedagogika	kurs kwalifikacyjny	5



3. UCZNIOWIE.

Uczniowie w oddziałach klasowych.

1. Liczba oddziałów klasowych w placówkach (wraz z oddziałami wychowania przedszkolnego).



Ogółem: 158 oddziałów (107 oddziałów w szkołach podstawowych w tym 13 oddziałów wychowania przedszkolnego oraz 51 oddziałów w gimnazjach),

2. Całkowita i średnia liczba uczniów poziomami i w oddziale klasowym.

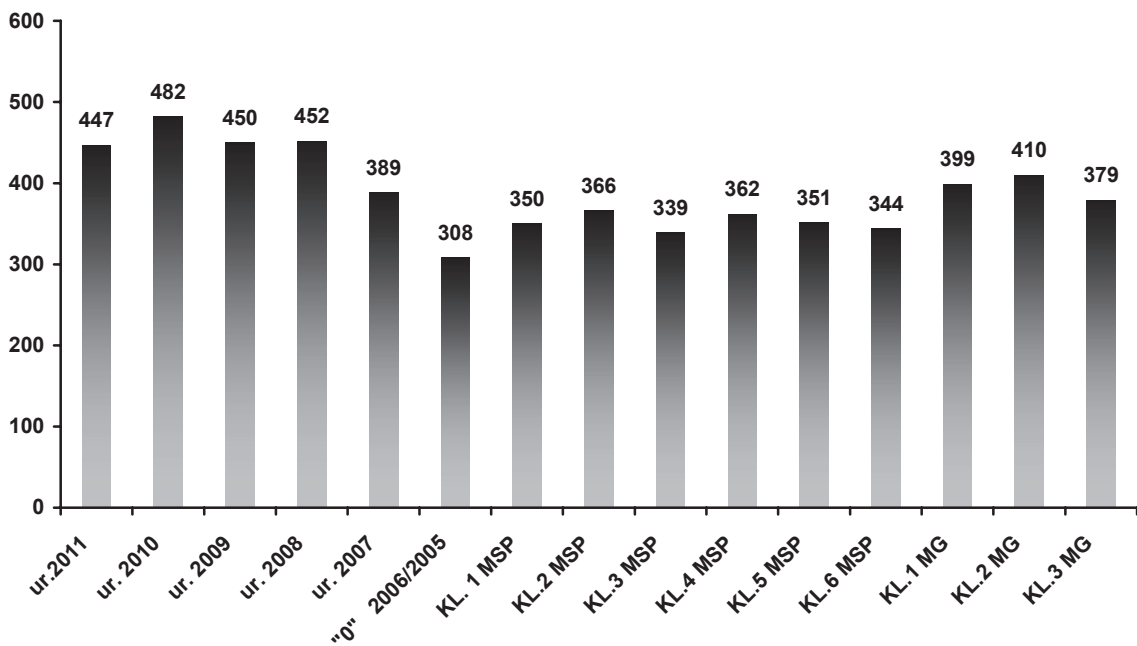


Tabela. Liczba uczniów w oddziałach klasowych szkół podstawowych i gimnazjów w roku szkolnym 2011/2012

Lp.	Placówki	Liczba oddziałów	Liczba uczniów ogółem	w tym:						
				0	I	II	III	IV	V	VI
1.	MSP-1	16	354	67	48	62	53	41	39	44
2.	MSP-2	19	379	48	56	62	42	62	52	57
3.	MSP-3	6	107	-	18	16	18	18	18	19
4.	MSP-4	17	387	50	47	47	64	66	59	54
5.	MSP-6	15	378	49	52	60	53	52	64	48
6.	MSP-7	25	602	72	101	80	68	92	94	95
7.	MSP-9	9	213	22	28	39	41	31	25	27
Razem liczba uczniów w MSP		107	2420	308**	350	366	339	362	351	344
8.	MG-1	8	171	-	62	52	57	-	-	-
9.	MG-2	19	430	-	108	170	152	-	-	-
10.	MG-3	16	406	-	164	126	116	-	-	-
11.	MG-4	8	181	-	65	62	54	-	-	-
Razem liczba uczniów w MG		51	1188	-	399	410	379	-	-	-
SUMA KOŃCOWA		158	3608	-	-	-	-	-	-	-

** w tym 174 dzieci z rocznika 2005 (dzieci 6-letnie) i 134 dzieci z rocznika 2006 (dzieci 5-letnie)

Średnia liczebność dzieci w oddziałach	
Placówki	Średnio:
Szkoły podstawowe	22,62
Gimnazja	23,30
SUMA KOŃCOWA	22,84
szkoły z oddziałami integracyjnymi:	
MSP-2	19,95
MG-2	22,64



Dzieci objęte wychowaniem przedszkolnym. Przedszkola i oddziały przedszkolne w szkołach.

W stosunku do roku szkolnego 2010/2011 liczba oddziałów przedszkolnych działających na obszarze miasta wzrosła z 52 do 54. Utworzone zostały 2 oddziały wychowania przedszkolnego tzw. „0” w **MSP1 i MSP4**.

Zakres danych	Liczba oddziałów ogółem	Liczba oddziałów w przedszkolach	Liczba oddziałów wychowania przedszkolnego w szkołach tzw. „0”
Rok szk. 2009/2010	50	38	12
Rok szk. 2010/2011	52	41	11
Rok szk. 2011/2012	54	41	13

Łącznie w roku szkolnym 2011/2012 w Gminie Knurów było 1626 dzieci w wieku przedszkolnym (o 126 dzieci więcej niż w ubiegłym roku szkolnym) a 1267 zostało objętych wychowaniem przedszkolnym (959 w 41 oddziałach przedszkolnych i 308 w 13 oddziałach wychowania przedszkolnego w szkołach podstawowych), co stanowi **77,93 proc.**

Szczegółowo kwestię upowszechnienia edukacji przedszkolnej w roku szkolnym 2011/2012 na obszarze Miasta Knurów przedstawia poniższe zestawienie:

Roczniki	Liczba dzieci	Liczba uczęszczających	Procent uczęszczających
liczba dzieci 6-letnich (2005)	363	281**	77,41%*
liczba dzieci 5-letnich (2006)	422	384***	91,00%
liczba dzieci 4-letnich (2007)	389	306	78,67%
liczba dzieci 3-letnich (2008)	452	296	65,49%
Razem	1626	1267	77,93%

* (pozostałe 22,59% jako 6-latki w kl. I szkoły podstawowej oraz dzieci odroczone)

** w tym 174 dzieci w oddziale „0” w MSP oraz 107 dzieci w MP

*** w tym 134 dzieci w oddziale „0” w MSP oraz 250 dzieci w MP

Natomiast sytuacja w bieżącym roku szkolnym (2012/2013) przedstawia się następująco:

Roczniki	Liczba dzieci	Liczba uczęszczających	Procent uczęszczających
liczba dzieci 6-letnich (2006)	422	336	79,62%*
liczba dzieci 5-letnich (2007)	387	379	97,93%**
liczba dzieci 4-letnich (2008)	458	315	68,78%
liczba dzieci 3-letnich (2009)	444	229	51,58%
Razem	1711	1259	73,59%

* (pozostałe 20,38% jako 6-latki w kl. I szkoły podstawowej oraz dzieci odroczone)

** (pozostałe 2,07% to dzieci zameldowane ale nie zamieszkałe na terenie Gminy Knurów oraz dzieci odroczone)



Dzieci niepełnosprawne.

1. DOWÓZ DZIECI NIEPEŁNOSPRAWNYCH:

Gmina Knurów, zapewnia wszystkim dzieciom niepełnosprawnym zamieszkałym na terenie Gminy Knurów bezpłatny transport do najbliższego przedszkola, innej formy wychowania przedszkolnego, szkoły podstawowej, gimnazjum, szkoły ponadgimnazjalnej i ośrodka, w którym realizują obowiązek szkolny i obowiązek nauki oraz bezpłatną opiekę w czasie przewozu.

Podstawą zorganizowania bezpłatnego transportu i opieki jest ustawa z dnia 7 września 1991 r. o systemie oświaty (t.j. Dz.U. Nr 256 z 2004 r., poz. 2572 z późniejszymi zmianami).

W roku szkolnym 2011/2012, tj. w okresie od 1.09.2011 r. do 30.06.2012 r. na organizację dowozu Gmina Knurów wydatkowała **kwotę 125.780,54 zł.** Z bezpłatnego transportu skorzystało w tym czasie **46 uczniów**, z tej liczby 34 uczniów codziennie było dowożonych do szkół mieszczących się na terenie miasta Knurów, 6 uczniów do szkół i placówek w Gliwicach i 2 uczennice do Katowic. Pozostałą czwórkę dzieci dowoził indywidualnie rodzice – zwrot kosztów ich dowozu dokonywany był zgodnie z zawartą pomiędzy gminą i rodzicem umową.

2. EDUKACJA UCZNIÓW NIEPEŁNOSPRAWNYCH:

Gmina Knurów nie prowadzi szkoły specjalnej, ponieważ zgodnie z ustawą o systemie oświaty zadanie to należy do powiatów.

Wychodząc jednak z założenia, że integracja sprzyja wszechstronnemu rozwojowi dzieci i młodzieży zarówno pełno, jak i niepełnosprawnych a szkolnictwo integracyjne jest najskuteczniejszym środkiem budowania solidarności między dziećmi o specjalnych potrzebach i ich rówieśnikami Gmina Knurów edukację uczniów niepełnosprawnych prowadzi w ramach oddziałów integracyjnych w trzech placówkach, w Miejskim Przedszkolu Nr 13, Miejskiej Szkole Podstawowej Nr 2 oraz w Miejskim Gimnazjum Nr 2. Poniższe zestawienie przedstawia liczbę oddziałów integracyjnych oraz liczbę dzieci niepełnosprawnych korzystających z tej formy edukacji.

Lp.	Placówka z oddziałami integracyjnymi	Liczba oddziałów integracyjnych w roku szkolnym 2011/2012	Liczba uczniów niepełnosprawnych
1	Miejskie Przedszkole Nr 13 z Oddziałami Integracyjnymi	3 + 1 oddział specjalny	23
2	Miejska Szkoła Podstawowa Nr 2 z Oddziałami Integracyjnymi im. Karola Miarki	8	34
3	Miejskie Gimnazjum Nr 2 z Oddziałami Integracyjnymi im. Mikołaja Reja	3	13
Razem		14 integracyjnych 1 specjalny	70 uczniów



4. WYNIKI KSZTAŁCENIA.

SPRAWDZIAN W KLASACH SZÓSTYCH SZKÓŁ PODSTAWOWYCH.

Sprawdzian w klasie szóstej szkoły podstawowej jest powszechny i obowiązkowy. Celem sprawdzianu szóstoklasisty jest zbadanie, w jakim stopniu uczniowie kończący szkołę podstawową opanowali umiejętności w pięciu kategoriach: czytania, pisania, rozumowania, korzystania z informacji oraz wykorzystywania wiedzy w praktyce. Zadania mają charakter interdyscyplinarny, tj. w jednym zadaniu sprawdza się umiejętności i wiedzę z kilku przedmiotów. Poza tym zadania mają formę zamkniętą i otwartą. W zadaniach otwartych uczeń samodzielnie formułuje i zapisuje odpowiedź. W zadaniach zamkniętych (testowych) uczeń wskazuje odpowiedź spośród zaproponowanych.

Wyniki sprawdzianów po szkole podstawowej.

Wynik sprawdzianu ustala okręgowa komisja egzaminacyjna. Zaświadczenia o szczegółowych wynikach sprawdzianu dla każdego zdającego właściwa okręgowa komisja egzaminacyjna przekazuje do danej szkoły, za pośrednictwem której uczeń otrzymuje wspomniane zaświadczenie. Wynik sprawdzianu ustalony przez okręgową komisję egzaminacyjną jest ostateczny. Na wniosek ucznia lub jego rodziców (prawnych opiekunów) albo słuchacza sprawdzona i oceniona praca ucznia (słuchacza) jest udostępniana uczniowi lub jego rodzicom (prawnym opiekunom) albo słuchaczowi do wglądu w miejscu i czasie wskazanym przez dyrektora okręgowej komisji egzaminacyjnej.

Poniżej przedstawione są wyniki kształcenia w dwojakim kontekście:

a) skala punktowa – jest najprostszą, niestety jednocześnie najbardziej niedoskonałą i ograniczoną metodą badania wyników kształcenia. Skalę punktową można stosować, ale właściwie tylko po to, by porównać wyniki szkół, tylko i wyłącznie w jednym roku szkolnym. Nie można porównywać wyników szkół wg skali punktowej w różnych latach. Z dwóch powodów. Po pierwsze: w różnych latach sprawdzian/egzamin był pisany przez innych uczniów, po wtóre, w kolejnych latach sprawdziany/egzaminy mogą mieć i zazwyczaj mają, różny stopień trudności. Zatem, paradoksalnie okazać się może, że wynik średni na poziomie np. 23 punktów w roku wcześniejszym jest lepszy, od wyniku sprawdzianów roku kolejnego na poziomie np. 25 punktów. W takiej sytuacji, wnioskować można, że test z roku kolejnego był łatwiejszy, nie sprawił większej części piszących problemów, przez co łatwiej było osiągnąć wyższy punktowo wynik.

b) skala staninowa – to inaczej standardowa skala dziewięciostopniowa. Skalę staninową stosujemy w celu pogrupowania wyników wszystkich szkół w Polsce w 9 przedziałach i porównania wyników uczniów, którzy w całym kraju wykonywali takie same zadania egzaminacyjne. Umieszczenie wyników szkół na skali staninowej umożliwia porównywanie wyników uzyskanych w różnych latach, uwzględniając również i to, że średnia trudność egzaminu w różnych latach może być różna. Jest to metoda dokładna, polegająca na opracowaniu wyników wszystkich piszących w danym roku. Wskazuje ona trendy (zwykły, opadający) pracy szkół w kolejnych latach w danych obszarach.

Znormalizowana skala staninowa przedstawia się następująco:

stanin:	wynik:
9	najwyższy
8	bardzo wysoki
7	wysoki
6	wyżej średni
5	średni
4	niżej średni
3	niski
2	bardzo niski
1	najniższy

Reasumując: wynik sprawdzianów skali punktowej, nawet staninowej może być wysoki, ale nie musi to oznaczać znacznego wkładu pracy szkoły gimnazjalnej, po prostu do takiej szkoły mogli trafić zdolni uczniowie. Pytanie czy właściwie zostały wykorzystane ich możliwości? I odwrotnie, niski wynik punktowy i staninowy nie musi oznaczać złej pracy szkoły, ponieważ uczniowie o niskich wynikach mogli w takiej szkole proporcjonalnie więcej rozwinąć się, nie osiągając jednak wyników punktowych porównywanych do swoich zdolniejszych koleżanek i kolegów z innych szkół.

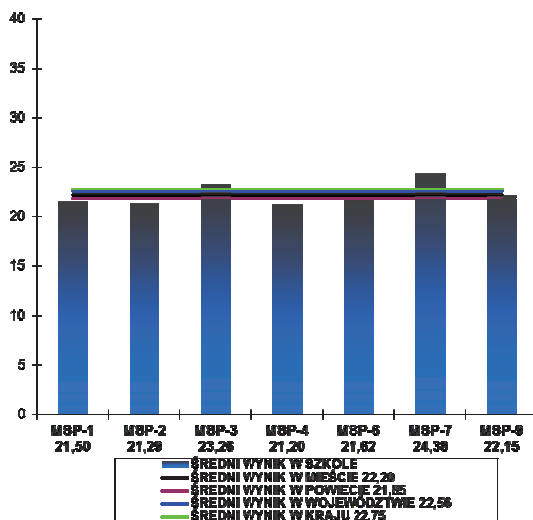
Przykład:

Szkoła A – wynik średni po szkole podstawowej 75%, wynik po szkole gimnazjalnej 60% - szkoła niewykorzystanych możliwości,
Szkoła B – wynik średni po szkole podstawowej 35%, wynik po szkole gimnazjalnej 50% - szkoła sukcesu.





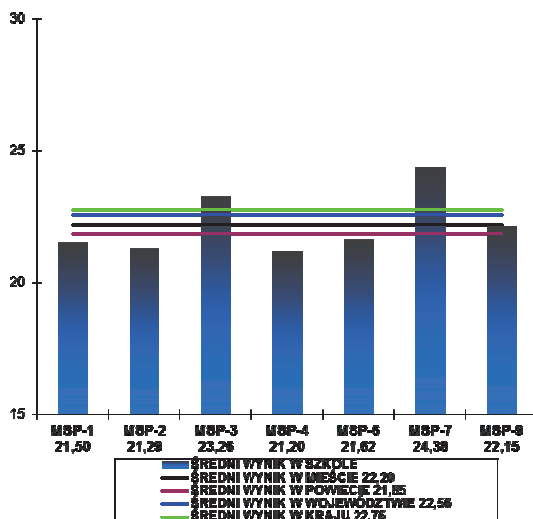
WYNIKI SPRAWDZIANU SZÓSTOKLASISTÓW KNURÓW 2012 [skala punktowa 0-40]



źródło:
OKE Jaworzno



WYNIKI SPRAWDZIANU SZÓSTOKLASISTÓW KNURÓW 2012 [skala punktowa – zbliżenie przedziału 15-30]



źródło:
OKE Jaworzno





WYNIKI SPRAWDZIANU SZÓSTOKLASISTÓW KNURÓW 2012 [skala staninowa]

MSP-1 WYNIK
UTRZYMANY

MSP-2 SPADEK
O 1 STANIN

MSP-3 WYNIK
UTRZYMANY

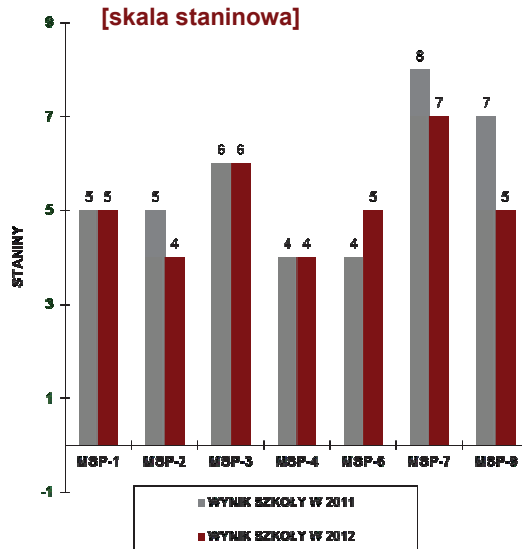
MSP-4 WYNIK
UTRZYMANY

MSP-6 WZROST
O 1 STANIN

MSP-7 SPADEK
O 1 STANIN

MSP-9 SPADEK
O 2 STANINY

źródło:
OKE Jaworzno



EGZAMIN GIMNAZJALNY.

Od roku szkolnego 2011/2012 egzamin gimnazjalny jest przeprowadzany na nowych zasadach. Egzamin obejmuje wiadomości i umiejętności zawarte w wymaganiach określonych w podstawie programowej kształcenia ogólnego w odniesieniu do wybranych przedmiotów. Egzamin ma formę pisemną, a przystąpienie do niego jest warunkiem ukończenia gimnazjum, ale nie określa się minimalnego wyniku, jaki należy uzyskać, toteż egzaminu nie można nie zdać. Egzamin gimnazjalny składa się z trzech części: humanistycznej, matematyczno-przyrodniczej i dotyczącej języka obcego nowożytnego. Każda z tych części dzieli się na kolejne dwa etapy.

Część humanistyczna składa się z zadań z zakresu języka polskiego (zadania te mogą mieć formą zamkniętą lub otwartą) oraz części dotyczącej zadań z historii i wiedzy o społeczeństwie (te mają charakter zamknięty).

Część matematyczno-przyrodnicza składa się z zadań z matematyki (forma zamknięta lub otwarta) oraz zadań z zakresu biologii, chemii, fizyki i geografii (forma zamknięta).

W części dotyczącej języka obcego nowożytnego gimnazjalista wybiera jeden z siedmiu języków: angielskiego, francuskiego, hiszpańskiego, niemieckiego, rosyjskiego, ukraińskiego i włoskiego, z zastrzeżeniem, że gimnazjalista może wybrać tylko ten język, którego uczył się w gimnazjum jako przedmiotu obowiązkowego. Ta część egzaminu ma dwa poziomy: podstawowy i rozszerzony.

Wyniki egzaminów po szkole gimnazjalnej.

Prace egzaminacyjne sprawdzają wykwalifikowani egzaminatorzy według jednolitych kryteriów. W stosunku do ubiegłego roku szkolnego zmienił się sposób informowania o wynikach ucznia. Według nowego sposobu informacji o wynikach egzaminacyjnych, informacja zawiera wyniki egzaminu gimnazjalnego w roku szkolnym 2011/2012 wyrażane w skali procentowej i skali centylowej dla zadań z zakresu języka polskiego, historii i wiedzy o społeczeństwie, matematyki, przedmiotów przyrodniczych (biologii, geografii, fizyki i chemii), języka obcego nowożytnego na poziomie podstawowym oraz rozszerzonym, przy czym:

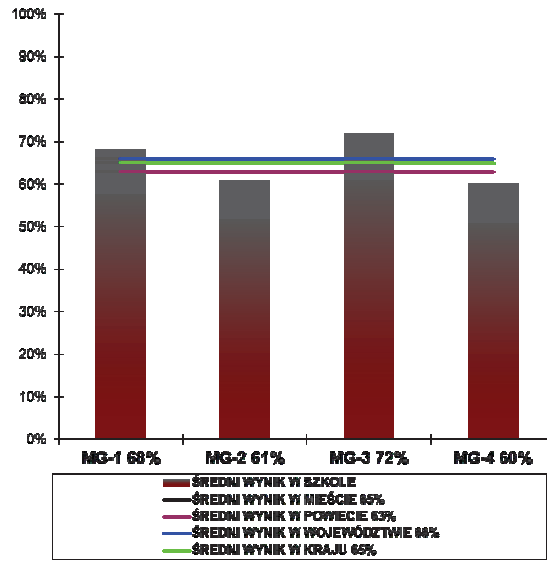
- **wynik procentowy** to odsetek punktów (zaokrąglony do liczby całkowitej), które zdający zdobył za zadania mierzące wiadomości i umiejętności z danego zakresu,
- **wynik centylowy** to odsetek liczby gimnazjalistów (zaokrąglony do liczby całkowitej), którzy uzyskali z danego zakresu wynik taki sam lub niższy niż zdający. W przypadku ucznia, którego wynik centylowy wynosi 70, oznacza to, że 70% wszystkich gimnazjalistów uzyskało za zadania z tego zakresu wynik taki sam jak on lub niższy, a 30% gimnazjalistów uzyskało wynik wyższy.

Wyniki egzaminu w skali procentowej ustala okręgowa komisja egzaminacyjna na podstawie liczby punktów przyznanych przez egzaminatorów. Natomiast wyniki w skali centylowej ustala Centralna Komisja Egzaminacyjna na podstawie wyników przekazanych przez wszystkie okręgowe komisje egzaminacyjne. Wyniki egzaminacyjne są ostateczne i nie mogą być podważone na drodze sądowej.





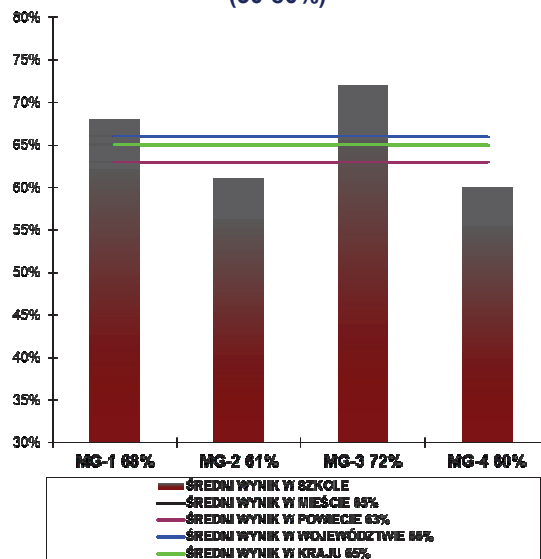
WYNIKI EGZAMINU GIMNAZJALNEGO KNURÓW 2012 CZĘŚĆ HUMANISTYCZNA - JĘZYK POLSKI



źródło:
OKE Jaworzno



WYNIKI EGZAMINU GIMNAZJALNEGO KNURÓW 2012 CZĘŚĆ HUMANISTYCZNA - JĘZYK POLSKI (30-80%)

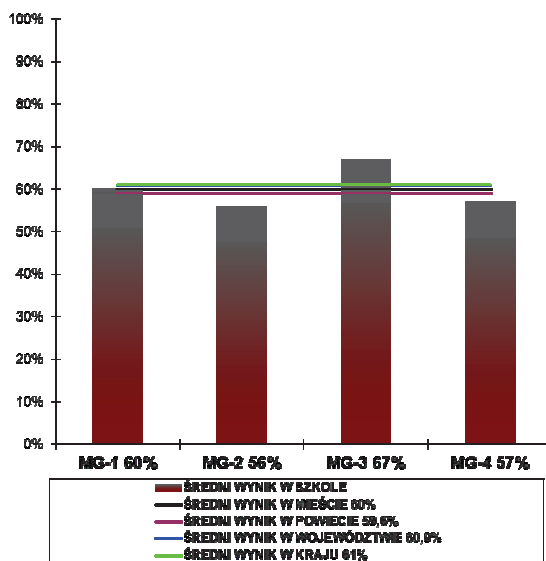


źródło:
OKE Jaworzno





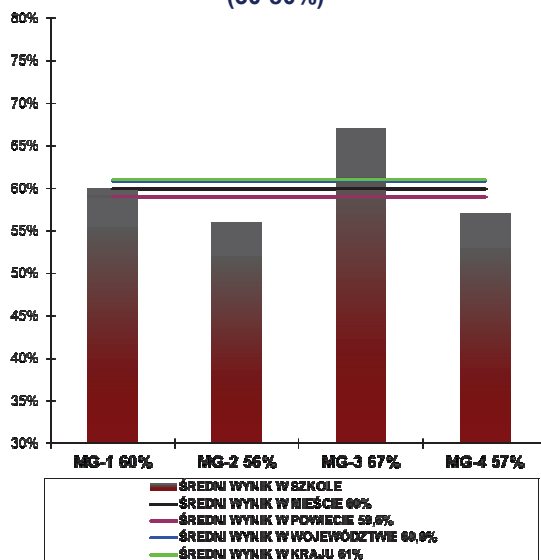
**WYNIKI EGZAMINU GIMNAZJALNEGO
KNURÓW 2012
CZĘŚĆ HUMANISTYCZNA – HISTORIA I WIEDZA O SPOŁECZEŃSTWIE**



źródło:
OKE Jaworzno



**WYNIKI EGZAMINU GIMNAZJALNEGO
KNURÓW 2012
CZĘŚĆ HUMANISTYCZNA – HISTORIA I WIEDZA O SPOŁECZEŃSTWIE
(30-80%)**

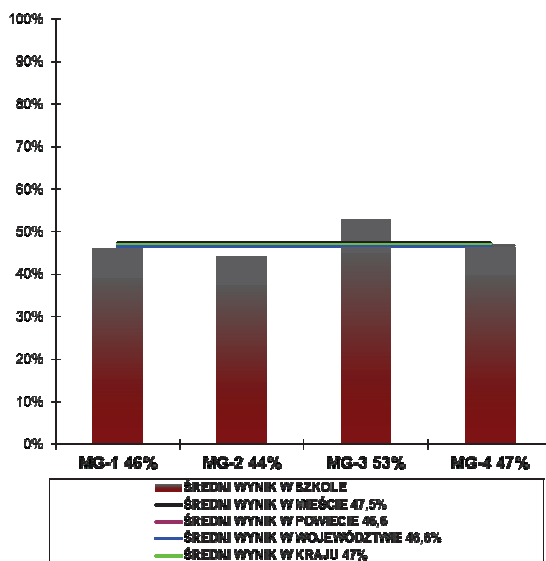


źródło:
OKE Jaworzno





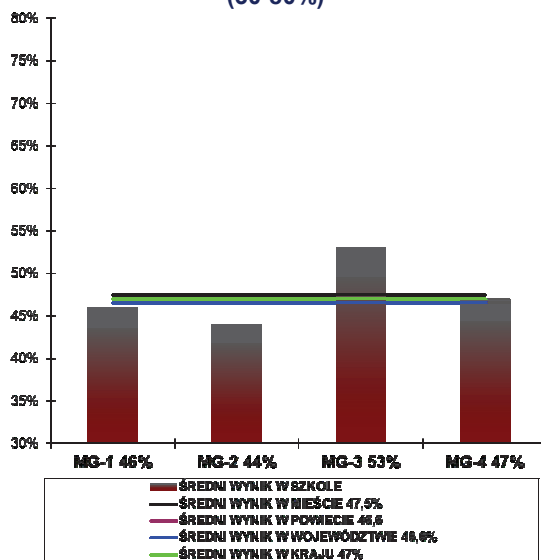
**WYNIKI EGZAMINU GIMNAZJALNEGO
KNURÓW 2012
CZĘŚĆ MATEMATYCZNO-PRZYRODNICZA - MATEMATYKA**



źródło:
OKE Jaworzno



**WYNIKI EGZAMINU GIMNAZJALNEGO
KNURÓW 2012
CZĘŚĆ MATEMATYCZNO-PRZYRODNICZA – MATEMATYKA
(30-80%)**

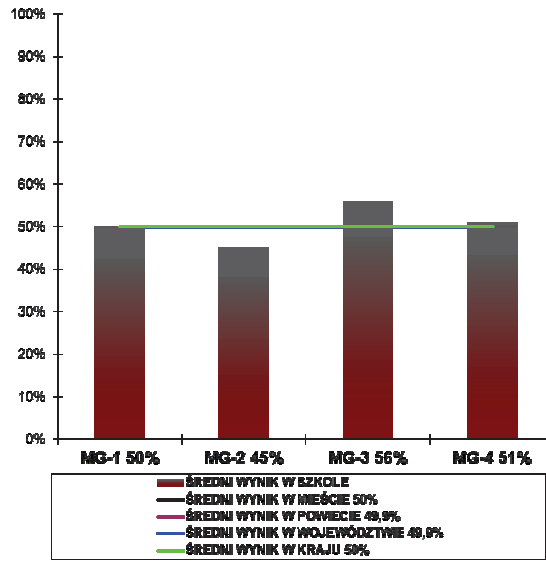


źródło:
OKE Jaworzno





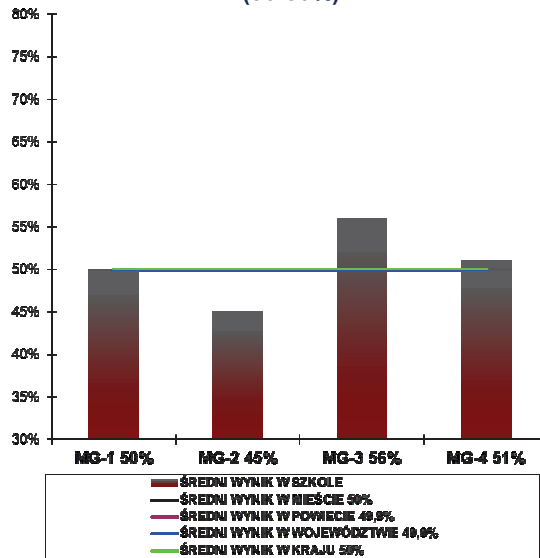
**WYNIKI EGZAMINU GIMNAZJALNEGO
KNURÓW 2012
CZĘŚĆ MATEMATYCZNO-PRZYRODNICZA – PRZEDMIOTY PRZYRODNICZE**



źródło:
OKE Jaworzno



**WYNIKI EGZAMINU GIMNAZJALNEGO
KNURÓW 2012
CZĘŚĆ MATEMATYCZNO-PRZYRODNICZA – PRZEDMIOTY PRZYRODNICZE
(30-80%)**



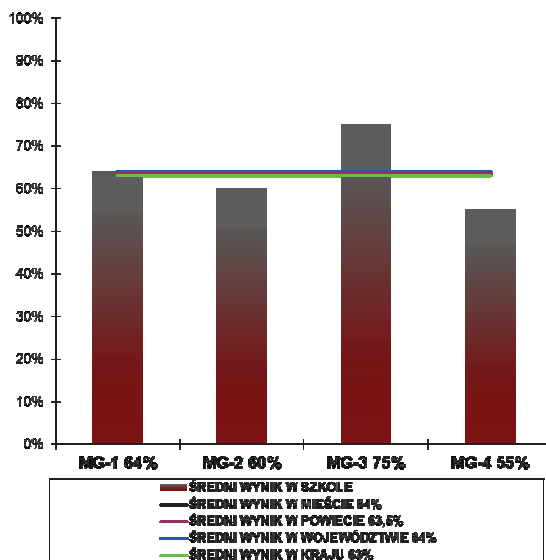
źródło:
OKE Jaworzno



CZĘŚĆ JĘZYKOWA



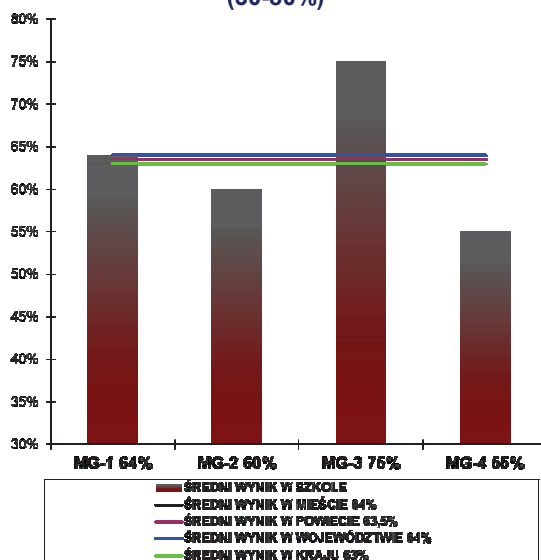
WYNIKI EGZAMINU GIMNAZJALNEGO
KNURÓW 2012
JĘZYK ANGIELSKI – POZIOM PODSTAWOWY



źródło:
OKE Jaworzno



WYNIKI EGZAMINU GIMNAZJALNEGO
KNURÓW 2012
JĘZYK ANGIELSKI – POZIOM PODSTAWOWY
(30-80%)

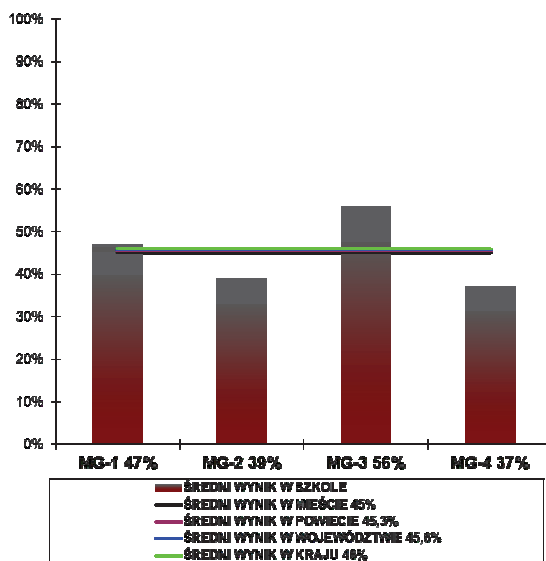


źródło:
OKE Jaworzno





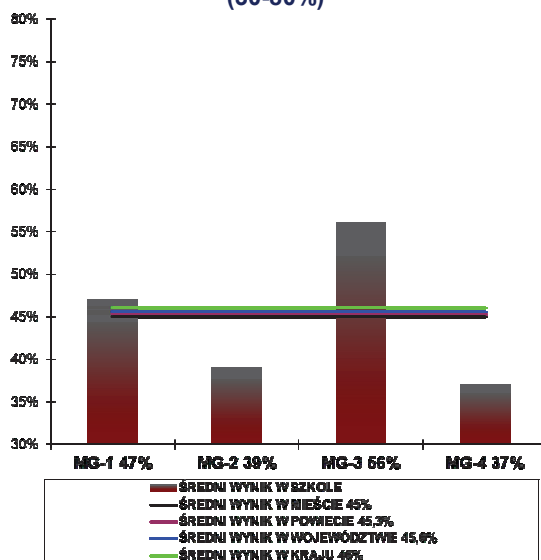
WYNIKI EGZAMINU GIMNAZJALNEGO KNURÓW 2012 JĘZYK ANGIELSKI – POZIOM ROZSZERZONY



źródło:
OKE Jaworzno



WYNIKI EGZAMINU GIMNAZJALNEGO KNURÓW 2012 JĘZYK ANGIELSKI – POZIOM ROZSZERZONY (30-80%)



źródło:
OKE Jaworzno

Źródło: OKE Jaworzno



Laureaci konkursów przedmiotowych.

W roku 2011/2012 laureatami konkursów przedmiotowych zostało ogółem 14 uczniów miejskich szkół:

- **uczniowie szkół podstawowych:**
 - 3 uczniów MSP-7:**
 - 3 laureatów wojewódzkiego konkursu przedmiotowego z matematyki z elementami przyrody.
- **uczniowie gimnazjów:**
 - 7 uczniów MG-3:**
 - 3 laureatów wojewódzkiego konkursu przedmiotowego z biologii,
 - 1 laureat wojewódzkiego konkursu przedmiotowego z jęz. angielskiego,
 - 1 laureat wojewódzkiego konkursu przedmiotowego z fizyki,
 - 4 laureatów wojewódzkiego konkursu przedmiotowego z matematyki,
 - 2 uczniów MG-1:**
 - 1 laureat wojewódzkiego konkursu przedmiotowego z biologii,
 - 1 laureat wojewódzkiego konkursu przedmiotowego z jęz. niemieckiego,
 - 1 uczeń MG-2:**
 - laureat wojewódzkiego konkursu przedmiotowego z biologii.
 - 1 uczeń MG-4:**
 - laureat wojewódzkiego konkursu przedmiotowego z biologii.

Zgodnie z przyjętym w drodze uchwały Rady Miasta Knurów „Lokalnym programem wspierania edukacji uzdolnionych uczniów zamieszkałych na terenie Gminy Knurów”, którego celem jest motywowanie uczniów do dalszej pracy nad rozwijaniem swoich talentów i wiedzy, poprzez nagradzanie uczniów wybitnie uzdolnionych, uczęszczających do gimnazjów i szkół ponadgimnazjalnych, laureaci miejskich gimnazjów oraz finaliści szkół ponadgimnazjalnych, łącznie 13-stu uczniów, uhonorowani zostali Stypendium Prezydenta Miasta Knurów.

Nagrodzeni uczniowie I LO Zespołu Szkół im. I.J.Paderewskiego w Knurowie to:

- 1 finalista XLII olimpiady literatury i jęz. polskiego,
- 1 finalista LXII olimpiady matematycznej.

Łączna kwota nagród dla wyróżnionych wyniosła 7.000,00 zł.



5. DZIAŁALNOŚĆ EDUKACYJNO-SPOŁECZNA.

Miejskie Ognisko Pracy Pozaszkolnej (MOPP)

MOPP jest placówką oświatową działającą na podstawie statutu, zarządzaną przez dyrektora, który zajmuje się organizacją zajęć pozaszkolnych dla dzieci i młodzieży z terenu Gminy Knurów. W ramach kół zainteresowań prowadzone są bezpłatne zajęcia: turystyczne, sportowe, plastyczne, muzyczne, taneczne. Umożliwiają one uczniom wszystkich knurowskich szkół rozwijanie swoich zainteresowań oraz zorganizowanie czasu wolnego. Do zespołów należy corocznie ok. 500 uczniów, zatrudnianych jest ok. 30 instruktorów na podstawie umowy o pracę i zlecenia. Łącznie ok. 40 godzin zajęć tygodniowo.

Od kilku lat na zakończenie roku szkolnego organizowana jest uroczystą akademię podsumowującą sukcesy uczniów knurowskich szkół podstawowych, gimnazjalnych i ponadgimnazjalnych, najlepszych w dziedzinach nauki, sztuki i sportu, na której wręczone są nagrody dla ponad 100 laureatów różnych konkursów.

Miejskie Ognisko organizuje wycieczki krajoznawczo-turystyczne, historyczno-przyrodnicze, edukacyjno – rekreacyjne, a także organizuje i współorganizuje szereg imprez środowiskowych (festiwale muzyczne, turnieje sportowe, konkursy plastyczne, mitologiczne, matematyczne, ekologiczne, fotograficzne, przeglądy, wystawy). MOPP funduje nagrody w konkursach dla uczniów, opłaca autobusy oraz zajmuje się formalną stroną przygotowywania imprez i wycieczek. Zgodnie z umową zawartą z MOSiR-em, Ognisko organizuje wejścia na basen dla dzieci i młodzieży z Zespołu Szkół Specjalnych w Knurowie. Ponadto co roku w okresie ferii zimowych i wakacji Miejskie Ognisko Pracy Pozaszkolnej w Knurowie organizuje akcje mające na celu zapewnienie rozrywki i wypoczynku dla dzieci oraz młodzieży w formie: zimowisk, kolonii letnich oraz wycieczki przyrodniczo-historyczne.

W roku szkolnym 2011/2012 Miejskie Ognisko Pracy Pozaszkolnej zorganizowało:

- 27 kół zainteresowań – 15 kół stałych i 12 okresowych - z zajęć organizowanych w tej formie skorzystało ponad **455** uczniów,
- 25 wycieczek krajoznawczo-turystycznych, z których uczestniczyło **956** uczniów,
- 17 imprez środowiskowych (w tym wyjazd na: przedstawienie muzyczne dla Szkoły Specjalnej, zawody sportowe dla uczniów szkoły ponadgimnazjalnej),
- zimowisko w Węgierskiej Górze dla **45** uczestników w okresie ferii zimowych oraz osiem wycieczek przyrodniczo-historycznych (ok. **340** uczestników), dwutygodniowe kolonie nad morzem – **45** dzieci, i młodzieży, pięciodniowa wycieczka w góry – **45** dzieci w okresie wakacyjnym.

Miejskie Ognisko Pracy Pozaszkolnej w Knurowie dysponowało w roku kalendarzowym 2011 następującymi środkami - **225 580,00 zł**:

- 161 500,00 zł – dotacja z powiatu,
- 64 080,00 zł – budżet Gminy Knurów.

Na rok kalendarzowy 2012 MOPP otrzymało środki w wysokości **245 791, 00 zł**:

- 181 500,00 zł – dotacja z powiatu
- 64 291,00 zł – budżet Gminy Knurów.

Kontrola realizacji obowiązku szkolnego i obowiązku nauki.

W myśl ustawy z dnia 7 września 1991 r. o systemie oświaty nauka jest obowiązkowa do ukończenia 18 roku życia. Obowiązkiem przygotowania przedszkolnego objęte są dzieci 5 i 6 letnie. Obowiązek szkolny rozpoczyna się z początkiem roku szkolnego w tym roku kalendarzowym, w którym dziecko ukończy 7 lat, oraz trwa do ukończenia gimnazjum, nie dłużej niż do ukończenia 18 roku życia. Obowiązkiem nauki objęta jest młodzież po ukończeniu gimnazjum aż do osiągnięcia pełnoletności.

Rodzice dzieci podlegających w/w obowiązkom są zobowiązani m. in. do dopełnienia czynności związanych ze zgłoszeniem dziecka do szkoły/przedszkola oraz zapewnienia regularnego uczęszczania na zajęcia.

Dyrektorzy publicznych szkół podstawowych kontrolują spełnianie obowiązku przygotowania przedszkolnego przez dzieci 5 i 6 letnie, natomiast dyrektorzy szkół podstawowych i gimnazjów kontrolują spełnianie obowiązku szkolnego przez dzieci zamieszkałe w obwodach tych szkół. Na gmina spoczywa obowiązek kontrolowania spełnianie obowiązku nauki przez młodzież zamieszkałą na terenie gminy.

Niespełnienie wspomnianych obowiązków podlega egzekucji w trybie przepisów o postępowaniu egzekucyjnym w administracji. Przez niespełnienie obowiązku szkolnego, obowiązku nauki rozumie się nieusprawiedliwioną nieobecność w okresie jednego miesiąca, na co najmniej 50% obowiązkowych zajęć edukacyjnych.

Jak w latach ubiegłych kontrolą obowiązku nauki spełnianym w szkołach ponadgimnazjalnych objęta była młodzież zamieszkała na terenie Gminy Knurów, która nie ukończyła osiemnastego roku życia.

W roku szkolnym 2011/2012 prowadzono sześć postępowań egzekucyjnych przeciwko rodzicom trójki dzieci nie realizujących obowiązku nauki. Dwa postępowania egzekucyjne zostały umorzone z powodu podjęcia przez małoletniego nauki.

Dziesięcioro uczniów gimnazjów nie realizowało obowiązku szkolnego, co skutkowało prowadzeniem czteremastu postępowań egzekucyjnych przeciwko ich rodzicom. W ciągu roku szkolnego umorzono pięć postępowań z powodu osiągnięcia pełnoletności przez uczniów.



Pomoc materialna dla uczniów.

Zgodnie z zapisami ustawy o systemie oświaty uczniom przysługuje prawo do pomocy materialnej zarówno o charakterze socjalnym jak i motywacyjnym.

Świadczeniami pomocy materialnej o charakterze socjalnym są stypendia szkolne oraz zasiłki szkolne. W terminie do 15 września 2011 r. złożono 56 wniosków o przyznanie stypendium szkolnego o charakterze socjalnym. Spośród 48 decyzji o przyznaniu stypendium część rodziców nie dopełniła obowiązku polegającego na dostarczeniu faktur bądź rachunków potwierdzających realizację przyznanego stypendium, co skutkowało wydaniem decyzji wygaszających dotyczących części lub całości niezrealizowanej kwoty. Łącznie z powyższych powodów wydanych zostało **15 decyzji** w tym 5 decyzji w części dotyczącej niezrealizowanej kwoty za okres od września do grudnia 2011 r., i 10 decyzji w części dotyczącej niezrealizowanej kwoty za okres od stycznia do czerwca 2012 r. W 4 przypadkach decyzje dotyczyły obu okresów. W okresie wrzesień-grudzień 2011 r. zrealizowano 16.062,02 zł z dotacji przyznanej w 2011 r. Z otrzymanej ze Śląskiego Urzędu Wojewódzkiego na realizację zadania w 2012 r. kwoty 136.724 zł, w okresie styczeń-czerwiec 2012 r., wydatkowano 21.636,50 zł.

Liczba złożonych wniosków	56	Liczba wniosków pozostawionych bez rozpoznania	1	Liczba wydanych decyzji	54	Liczba wydanych decyzji w sprawie przyznania stypendium	48
		Liczba wniosków przekazanych do rozpatrzenia innej JST ze względu na właściwość	1			Liczba wydanych decyzji w sprawie odmowy przyznania stypendium	6

Stypendium za wyniki w nauce może być przyznane uczniowi, który uzyskał wysoką średnią ocen oraz co najmniej dobrą ocenę zachowania w semestrze poprzedzającym semestr, w którym przyznaje się to stypendium, a stypendium za osiągnięcia sportowe może być przyznane uczniowi, który uzyskał wysokie wyniki we współzawodnictwie sportowym na szczeblu, co najmniej międzyszkolnym oraz co najmniej dobrą ocenę zachowania w semestrze poprzedzającym semestr, w którym przyznaje się to stypendium. O przyznanie stypendium za wyniki w nauce lub za osiągnięcia sportowe uczeń może ubiegać się nie wcześniej niż po ukończeniu pierwszego semestru nauki w danym typie szkoły.

Stypendium za wyniki w nauce nie udziela się uczniom klas I-III szkoły podstawowej oraz uczniom klasy IV szkoły podstawowej do ukończenia pierwszego okresu nauki. Stypendium za osiągnięcia sportowe nie udziela się uczniom klas I-III szkoły podstawowej. Stypendium za wyniki w nauce lub za osiągnięcia sportowe jest wypłacane raz w semestrze.

GRUPA		MSP1	MSP2	MSP3	MSP4	MSP6	MSP7	MSP9	MG1	MG2	MG3	MG4	razem	kwota stypendium	
		ilość uczniów	ilość uczniów	ilość uczniów	ilość uczniów	ilość uczniów	ilość uczniów	ilość uczniów	ilość uczniów	ilość uczniów	ilość uczniów	ilość uczniów			
semestr I	STYPENDIA ZA WYNIKI W NAUCE	I	3	8	1	8	5	20	5	4	8	26	0	88	7 568,00
		II	0	3	0	3	1	7	0	1	6	1	0	22	2 200,00
		III	0	0	0	1	0	6	0	0	1	0	0	8	896
		razem	3	11	1	12	6	33	5	5	15	27	0	118	10 664,00
	STYPENDIUM ZA OSIĄGNIĘCIA SPORTOWE	p.1.	0	0	0	0	0	1	5	0	12	10	0	28	2 408
		p.2.	0	0	0	6	0	2	0	0	0	0	0	8	800
		p.3.	0	2	0	1	0	3	2	0	0	4	0	12	1 344,00
razem	0	2	0	7	0	6	7	0	12	14	0	48	4 552,00		
semestr II	STYPENDIA ZA WYNIKI W NAUCE	I	11	15	12	7	23	34	12	10	20	37	3	184	15 824,00
		II	3	5	3	7	7	13	6	4	8	8	1	65	6 500,00
		III	2	6	2	7	3	11	0	0	3	1	0	35	3 920,00
		razem	16	26	17	21	33	58	18	14	31	46	4	284	26 244,00
	STYPENDIUM ZA OSIĄGNIĘCIA SPORTOWE	p.1.	0	3	0	2	11	1	2	1	5	12	0	37	3 182,00
		p.2.	8	22	0	0	0	4	0	0	16	20	0	70	7 000,00
		p.3.	5	6	0	8	0	20	0	10	0	6	0	55	6 160,00
razem	13	31	0	10	11	25	2	11	21	38	0	162	16 342,00		



Wypoczynek śródroczny – „Zielone szkoły”

W okresie od 4 maja 2012 r. do 15 czerwca 2012 r., uczniowie klas III wszystkich Miejskich Szkół Podstawowych uczestniczyli w zorganizowanych dla nich „zielonych szkołach” – śródrocznej formie wypoczynku. Łączna liczba uczniów w klasach III wyniosła w ubiegłym roku szkolnym 339 dzieci, z czego 270 było uczestnikami wyjazdu, co stanowi 79,65%. Tak duży procent uczestników wynika z możliwości i faktu pozyskania dofinansowania do wypoczynku z Wojewódzkiego Funduszu Ochrony Środowiska i Gospodarki Wodnej w Katowicach w łącznej kwocie **55 790,00 zł**.

Jak w roku poprzednim wszystkie „zielone szkoły” odbywały się w miejscowościach nadmorskich: Łebie, Darłówku, Mrzeżynie i Władysławowie-Chłapowie.

Regulamin WFOŚiGW w Katowicach przewiduje dofinansowanie wypoczynku śródrocznego wyłącznie dla uczniów klas III szkół podstawowych.

Inne

1. Dofinansowanie dla pracodawców kosztów kształcenia pracowników młodocianych.

W okresie wrzesień-grudzień 2011 r. wpłynęło 53 wnioski o dofinansowanie kosztów kształcenia pracowników młodocianych. W dwóch przypadkach odmówiono przyznania dofinansowania, wydano 1 decyzję o odmowie wszczęcia postępowania administracyjnego, natomiast 2 wnioski przekazano do rozpatrzenia wg właściwości innej gminie. 48 wniosków rozpatrzono pozytywnie. Od stycznia do sierpnia 2012 r. wpłynęło 5 wniosków – wszystkie rozpatrzono pozytywnie. Za okres od 01.09.-31.12.2011 r. wypłacono pracodawcom kwotę **260.134,22 zł**, w tym:

- za przyuczenie do wykonywania określonej pracy kwotę **2.536,80 zł**
- za przygotowania zawodowe w ramach nauki zawodu kwotę **257.597,42 zł**

Za okres 01.01.-31.08.2012 r. wypłacono **18.511,01 zł** w tym:

- za przyuczenie do wykonywania określonej pracy kwotę **10.654,56 zł**
- za przygotowania zawodowe w ramach nauki zawodu kwotę **7.856,45 zł**

2. Dotacje dla placówek niepublicznych.

W roku szkolnym 2011/2012 Gmina Knurów dotowała 2 przedszkola niepubliczne; „Wesołe Nutki” i „Świąteczko”. Za okres wrzesień-grudzień 2011 r. przekazano dotację w wysokości **221.844,69 zł** w tym:

- „Wesołe Nutki” – 130.760,73 zł
- „Świąteczko” - 91.083,96 zł

Za okres styczeń-sierpień 2012 r. przekazano dotację w wysokości **432.058,08 zł**, w tym:

- „Wesołe Nutki” – kwota 273.668,88 zł
- „Świąteczko” - kwota 158.389,20 zł.

3. Dotacje z tytułu uczęszczania uczniów na naukę religii do pozaszkolnych punktów katechetycznych.

Z tytułu uczęszczania uczniów miejskich szkół w Knurowie na naukę religii do pozaszkolnych punktów katechetycznych w roku szkolnym 2011/2012 gmina przekazała dotacje:

- Miastu Gliwice koszty zatrudnienia nauczyciela religii Kościoła Ewangelicko-Augsburskiego w punkcie katechetycznym działającym w Gliwicach - kwotę 763,61 zł z tytułu uczęszczania na naukę religii 1 ucznia.
- Miastu Sosnowiec koszty zatrudnienia nauczyciela religii Polskiego Kościoła Autokefalicznego Kościoła Prawosławnego - kwotę 827,40 zł z tytułu uczęszczania na naukę religii 1 ucznia.

Na terenie Gminy Knurów działa pozaszkolny punkt katechetyczny „Nowe Życie” do którego w roku szkolnym 2011/2012 uczęszczało 24 uczniów w tym 12 zamieszkałych na terenie Knurowa. Koszt wynagrodzenia nauczyciela zatrudnionego w niniejszym punkcie, jaki poniosła Gmina Knurów w roku szkolnym 2011/2012 to kwota 2142,76 zł.

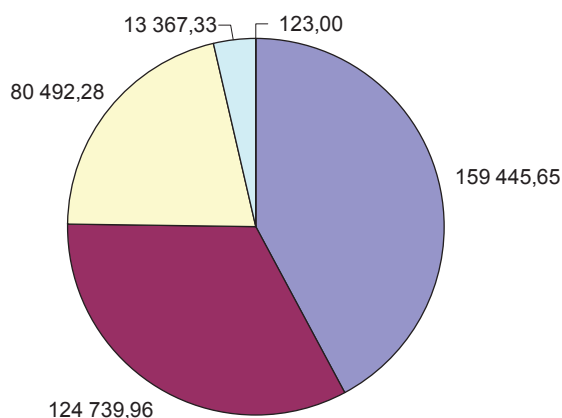


6. WYDATKI OŚWIATOWE.

Remonty

Rok szkolny 2011/2012	378 168,22				
w tym:	SZKOŁY POD.	PRZEDSZKOLA	GIMNAZJA	ŻŁOBEK	MOPP
	159 445,65	124 739,96	80 492,28	13 367,33	123,00
* poza tym:					
cykl VI-VIII/2011	102 151,04	33 376,64	22 082,24	12 257,25	-
cykl IX-XII/2012	144 408,67	48 685,54	158 426,39	3 258,31	-
Razem	406 005,36	206 802,14	261 000,91	28 882,89	123,00

Łącznie w cyklach **902 814,30**



■ SZKOŁY POD. ■ PRZEDSZKOLA □ GIMNAZJA □ ŻŁOBEK ■ MOPP

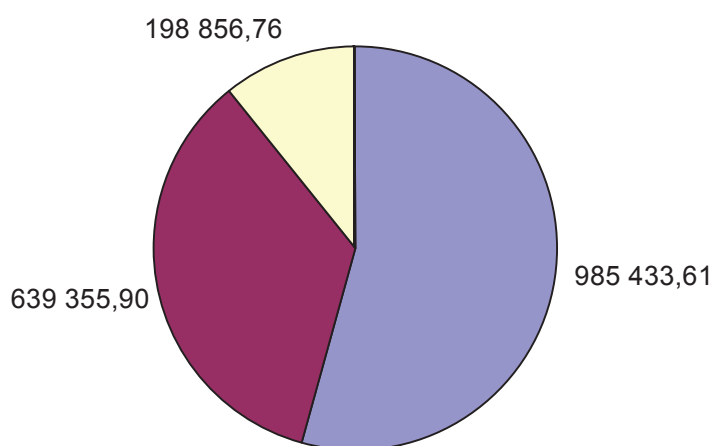
w tym m.in.:

malowanie korytarzy, wykonanie prac instalacji - dot. ciepłej wody	MSP 4
remont podłóg i wykładzin, remont schodów wejściowych	MSP 7
kompleksowy remont sali gimnastycznej	MSP 7
wymiana kanalizacji sanitarnej	MSP 2
naprawa ścian w szatni, prace remontowe pomieszczeń	MP 7
remont korytarza, szatni, ogrodzenia, wymiana paneli podłogowych	MP 12
usunięcie awarii wodno-kanalizacyjnej	MP 12
remont korytarza, szatni, ogrodzenia, wymiana paneli podłogowych	MP 12
demontaż instalacji i montaż kuchni gazowej	MP 13
naprawa odpływów w sanitariatach	ZSP - MP 5
naprawa elewacji budynku, remont szatni, malowanie sal	MG 1
wykonanie instalacji elektrycznej, wymiana gajgera i rur	MG 3
naprawa: kanalizacji deszczowej i instalacji elektrycznej	MG 2
prace remontowe pomieszczeń	MG 2



Inwestycje

Rok szkolny 2011/2012	1 823 646,27				
w tym:	SZKOŁY POD. 985 433,61	PRZEDSZKOLA 639 355,90	GIMNAZJA 198 856,76	ŻŁOBEK -	MOPP -
* poza tym:					
cykl VI-VIII/2011	866 214,83	313 240,41	236 178,89	-	-
Cykl IX-XII/2012	751 290,72	-	74 855,34	-	-
Razem	2 602 393,16	952 596,31	509 890,99	-	-
Łącznie w cyklach	<u>4 065 426,46</u>				



■ SZKOŁY POD. ■ PRZEDSZKOLA ■ GIMNAZJA ■ ŻŁOBEK ■ MOPP

w tym m.in.:

- modernizacja budynku MSP 2
- zabudowa tarasu MSP 3
- utworzenie szkolnego placu zabaw MSP 3-projekt
- utworzenie szkolnego placu zabaw MSP 9-projekt
- wymiana stolarki okiennej i instalacji CO MG 3
- modernizacja windy MP 3
- modernizacja Kuchni MP 2
- remont instalacji deszczowej MG 4
- zakup tablic interaktywnych MSP 2
- budowa podjazdu dla niepełnosprawnych MP 13
- termomodernizacja budynku Niepubliczne Przedszkole "Wesołe Nutki"



Wyposażenie

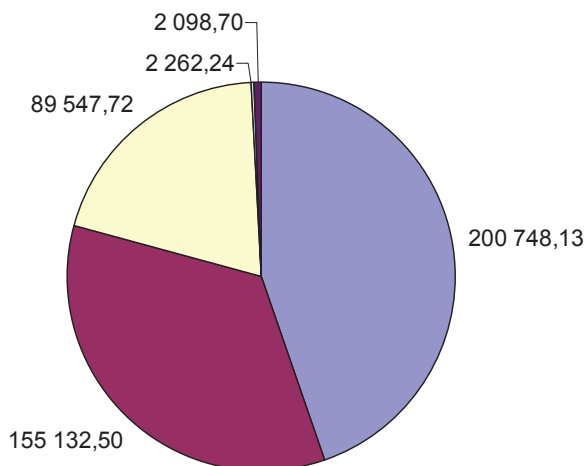
Rok szkolny 2011/2012 449 789,29

w tym:	SZKOŁY POD.	PRZEDSZKOLA	GIMNAZJA	ŻŁOBEK	MOPP
	200 748,13	155 132,50	89 547,72	2 262,24	2 098,70

* poza tym:

cykl VI-VIII/2011	6 466,42	13 125,17	8 868,37	1 926,77	-
cykl IX-XII/2012	67 139,07	32 867,77	25 475,42	-	-
Razem	274 353,62	201 125,44	123 891,51	4 189,01	2 098,70

Łącznie w cyklach **605 658,28**

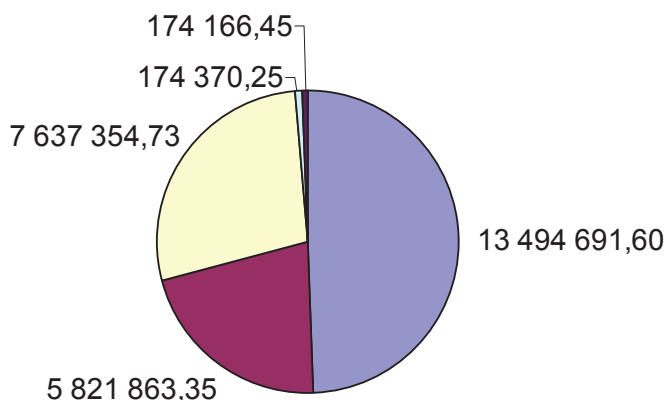


■ SZKOŁY POD. ■ PRZEDSZKOLA ■ GIMNAZJA ■ ŻŁOBEK ■ MOPP

Wynagrodzenia.

Rok szkolny 2011/2012 27 302 446,38

w tym:	SZKOŁY POD.	PRZEDSZKOLA	GIMNAZJA	ŻŁOBEK	MOPP
	13 494 691,60	5 821 863,35	7 637 354,73	174 370,25	174 166,45



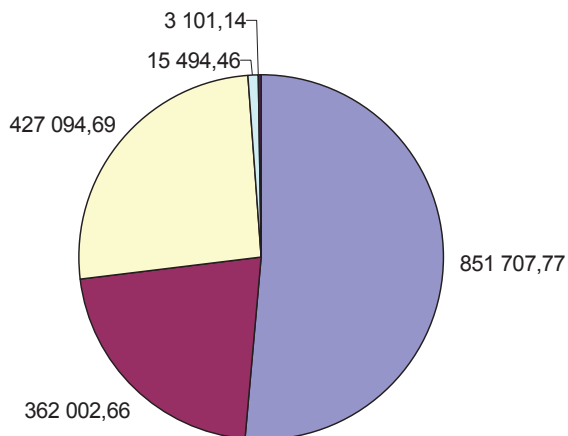
■ SZKOŁY POD. ■ PRZEDSZKOLA ■ GIMNAZJA ■ ŻŁOBEK ■ MOPP



Media.

Rok szkolny 2011/2012 1 659 400,72

w tym:	SZKOŁY POD.	PRZEDSZKOLA	GIMNAZJA	ŻŁOBEK	MOPP
	851 707,77	362 002,66	427 094,69	15 494,46	3 101,14



■ SZKOŁY POD. ■ PRZEDSZKOLA ■ GIMNAZJA ■ ŻŁOBEK ■ MOPP



7. PROGRAMY I PROJEKTY.

7. Programy i projekty.

Europejski Fundusz Społeczny

działanie 9.4 i poddziałanie 9.1.2 Programu Operacyjnego Kapitał Ludzki

W roku szkolnym 2011/2012 w Miejskim Zespole Jednostek Oświatowych w Knurowie trwała realizacja dwóch projektów rozpoczętych w roku szkolnym 2010/2011, ponadto rozpoczęła się realizacja kolejnego projektu. Wszystkie projekty współfinansowane są ze środków Unii Europejskiej w ramach Europejskiego Funduszu Społecznego, Programu Operacyjnego Kapitał Ludzki. Dla wszystkich projektów Instytucją Pośredniczącą jest Urząd Marszałkowski Województwa Śląskiego.

1. „*Grecka Arate rozwija oświatę*” to projekt realizowany w ramach działania 9.4, którego celem jest doskonalenie zawodowe nauczycieli, pracowników administracyjnych oraz kadry zarządzającej wszystkimi placówkami oświatowymi, dla których organem prowadzącym jest Gmina Knurów, a także dla pracowników administracyjno-biurowych jednostki zarządzającej oświatą w Knurowie (MZJOŚ). Projekt polega na organizacji kursów doskonalących. Budżet projektu wynosi 576 401,00 zł. Zakłada się objęcie wsparciem 413 osób. Projekt w trakcie realizacji, rozpoczął się 01.01.2011 r. potrwa do 31.12.2012 r.

2. „*Odlotowe i bombowe są kompetencje kluczowe*” to projekt w ramach poddziałania 9.1.2, którego budżet wynosi 1 359 270,00 zł. W ramach projektu zakłada się organizację zajęć dodatkowych w postaci kółek zainteresowań oraz wycieczek edukacyjnych dla uczniów Miejskich Szkół Podstawowych oraz Miejskich Gimnazjów w Knurowie. Zakłada się objęcie wsparciem 1248 uczniów. Zajęcia dodatkowe, realizowane w postaci kółek zainteresowań rozwijają kompetencje kluczowe uczniów, wycieczki mają na celu wzmocnienie przekazu informacji zdobytych na kółkach oraz ugruntowanie zdobytej wiedzy. W roku szkolnym 2011/2012 w ramach projektu powstało 311 kółek zainteresowań, odbyło się także łącznie 66 wycieczek do kina Cinema-City w Gliwicach, Teatru Nowego w Zabrze, Planetarium i Obserwatorium im. Mikołaja Kopernika w Chorzowie, Studio Filmów Rysunkowych w Bielsku-Białej, Kopalni Guido w Zabrze, Muzeum Chleba i Szkoły w Radzionkowie, Zabytkowej Kopalni Srebra w Tarnowskich Górach, Muzeum Energetyki i Elektrowni w Łaziskach Górnych, Muzeum Nauk o Ziemi Uniwersytetu Śląskiego w Sosnowcu. Na ten cel w budżecie projektu przewidziano 102 000,00 zł. Projekt jest w trakcie realizacji, jego realizacja rozpoczęła się 01.08.2011 r., potrwa do 31.07.2013 r.

3. „*Koleżanko i kolego, nauczymy Was wszystkiego!*” to projekt systemowy w ramach działania 9.1.2, na realizację którego przeznaczono 495 868,00 zł., w tym 231 468,00 zł na wyposażenie szkół - 45 700,00 zł na sprzęt multimedialny i komputerowy oraz 185 768,00 zł na pomoce dydaktyczne. Projekt zakłada objęcie wsparciem 500 uczniów klas I-III sześciu Miejskich Szkół Podstawowych w Gminie Knurów. Celem projektu jest organizacja zajęć dodatkowych w ramach indywidualizacji nauczania w klasach I-III. Realizacja projektu rozpoczęła się 01.07.2012 r. Projekt potrwa do 30.06.2013 r.

Radosna Szkoła – program rządowy.

Rządowy program „Radosna Szkoła” zakłada wspieranie organów prowadzących publiczne i niepubliczne szkoły podstawowe w tworzeniu odpowiednich warunków do aktywności ruchowej najmłodszych uczniów, w kontekście obniżenia wieku rozpoczynania obowiązku szkolnego. Program ten realizowany jest w latach 2009-2014.

W roku szkolnym 2011/2012 otrzymały dofinansowanie:

- 1) do dużego placu zabaw Miejska Szkoła Podstawowa nr 9 im. Marii Konopnickiej,
- 2) do małego placu zabaw Miejska Szkoła Podstawowa nr 3.

Wartość obu inwestycji to 317.097,69 zł, z czego 50% stanowi dofinansowanie.

Cyfrowa Szkoła – program rządowy.

„Cyfrowa Szkoła” jest pilotażowym, rządowym programem, realizowanym od 4 kwietnia 2012 r. do dnia 31 sierpnia 2013 r. Celem tego programu jest rozwijanie kompetencji uczniów i nauczycieli w zakresie stosowania technologii informacyjno-komunikacyjnych. Program skierowany jest m.in. do uczniów klas IV-VI szkół podstawowych.

Ze względu na dużą liczbę wniosków o dofinansowanie i ograniczoną liczbę miejsc, dotację otrzymała jedynie Miejska Szkoła Podstawowa Nr 1. Całkowity koszt inwestycji to kwota 149 000,00 zł., z czego 113 350,00 zł jest dofinansowane z budżetu państwa.

